



Jahresbericht *Rapport annuel* 2025



Stiftung Landschaftsschutz Schweiz
Fondation suisse pour la protection et l'aménagement du paysage
Fondazione svizzera per la tutela del paesaggio
Fundaziun svizra per la protecziun da la cuntrada

Inhalt

- 1 **Grusswort**
- 2 **Rückblick**
Gemeinsam gelungen
- 6 **Landschaft des Jahres**
Valle Bavona: solidarisches Handeln
für eine Kulturlandschaft im
Klimawandel
- 12 **Meldungen**
- 18 **Raumplanung**
Fragezeichen über der Landschaft
- 22 **Energie**
 - Geplante Grosswasserkraftwerke
gefährden alpine Landschaften
 - Zwischenbilanz zum Solarexpress
- 28 **Landschaftspflege**
- 31 **Rechtsfälle**
Das Verbandsbeschwerderecht wirkt
- 34 **Überblick wichtige Orte und
Projekte 2025**
- 36 **Jahresrechnung**
- 38 **Organisation**

Table des matières

- 1 **Avant-propos**
- 2 **Rétrospective**
Une réussite collective
- 6 **Paysage de l'année**
Valle Bavona: un engagement solidaire
pour le paysage culturel face au
changement climatique
- 12 **Informations**
- 18 **Aménagement du territoire**
Des points d'interrogation sur le paysage
- 22 **Énergie**
 - De grands projets hydroélectriques
menacent les paysages alpins
 - Bilan intermédiaire du Solarexpress
- 28 **Préservation du paysage**
- 31 **Affaires juridiques**
Le droit de recours déploie ses effets
- 34 **Vue d'ensemble des sites et projets
importants en 2025**
- 36 **Comptes annuels**
- 38 **Organisation**



Stiftung Landschaftsschutz Schweiz
Schwarzenburgstrasse 11
3007 Bern
T 031 377 00 77
info@sl-fp.ch
www.sl-fp.ch



Impressum

Umschlag vorne und hinten / *Couverture verso et recto*:
Landschaft des Jahres 2025 / *Paysage de l'année 2025*
Valle Bavona · Foto/Photo © Georg Aerni
Gestaltung: Edith Helfer, Bern
Lithografie: Atelier Jaune, Bern
Druck und Bindung: Druckerei Hofer Bümpliz AG,
Bümpliz
Papier: Z-Offset Natural, holz- und chlorfrei,
FSC- und EU-Ecolabel-zertifiziert

Weiterführende Kompromisse hier – hinderliche Ignoranz dort

Seit je besteht die Haupttätigkeit unserer Stiftung in der Projektarbeit, in der wissenschaftlichen Beratung und in der Mitwirkung in entsprechenden Gremien und Fachkommissionen. In der Politik und in weiten Teilen der Medien und der Öffentlichkeit hingegen herrscht das verzerrte Bild einer beschwerdeorientierten Verhinderungsorganisation vor. Die allermeisten bürgerlichen Politiker:innen interessieren sich kaum für unsere Stiftung und deren Arbeit, sondern verbreiten opportunistisch, ignorant oder böswillig Unterstellungen und plappern negative Klischees nach. Hastig werden Expressvorlagen gebastelt und Verfassungs- und Gesetzesbestimmungen passend zurechtgebogen, um uns und weitere Umweltverbände bei der Erfüllung der demokratisch legitimierten Aufgabe zu behindern. Der massive Rückstand bei der Produktion von erneuerbarer Energie gegenüber den fantastischen Planzielen der Politik ist aber trotz oder gerade wegen der schludrigen Gesetzgebung entstanden – und zwar grösstenteils als Folge der hohen und teuren technischen Anforderungen an die vielen ab Karte statt im Gelände geplanten, unausgegorenen und überdimensionierten Solar- und Wasserkraftanlagen im geschützten alpinen Raum sowie an die Windräder in den letzten freien Landschaften des Mittellandes und auf der Krete der ersten Jurakette. Erfolgversprechender ist der Weg des «Grimsel-Dialogs», der in konstruktiver Diskussion zwischen dem Kanton Bern, Verbänden und den Kraftwerken Oberhasli schwierigste fachliche Fragen ausgewogen statt einseitig gelöst hat.

Den beiden Co-Geschäftsleiterinnen, den angestellten und den ehrenamtlichen Mitarbeitenden, dem Gönnerverein und dem Stiftungsrat danke ich ganz herzlich für ihr unbeirrtes und beharrliches Engagement zugunsten unserer Landschaften.

Kurt Fluri, alt Nationalrat und Präsident des Stiftungsrats der SL-FP

Des compromis fructueux d'un côté – une ignorance néfaste de l'autre

Depuis toujours, l'activité principale de notre fondation réside dans la réalisation de projets, les conseils spécialisés et la participation à divers organes et commissions. Dans les milieux politiques et une partie des médias et du grand public, on l'affuble en revanche fréquemment de l'image erronée d'une empêchuse de construire en rond, prompte à saisir les voies de recours. La majorité des politiciennes et politiciens bourgeois ne s'intéressent guère à notre fondation et à son travail, mais propagent des allégations opportunistes, ignorantes, voire malveillantes, et colportent des clichés négatifs. Des projets de loi express sont bricolés à la va-vite, et les dispositions de la Constitution et de la législation sont contournées sans scrupule afin d'empêcher notre fondation et d'autres organisations environnementales d'exercer leur fonction démocratiquement légitimée. Pourtant, le retard considérable dans la production d'énergies renouvelables par rapport aux objectifs politiques fantastiques résulte bel et bien d'une législation bâclée – et cela principalement du fait des exigences techniques élevées et onéreuses des nombreux projets de centrales solaires et hydrauliques mal ficelés et surdimensionnés conçus dans des espaces alpins protégés sur la base de plans abstraits et non de la réalité du terrain, et des projets de parcs éoliens dans les derniers paysages ouverts du Plateau et sur les crêtes de la première chaîne du Jura. Bien plus prometteuse est la voie du «Dialogue du Grimsel», qui a permis de résoudre des questions épineuses de manière équilibrée et non unilatérale, dans le cadre d'un dialogue constructif entre le canton de Berne, les organisations environnementales et les Forces motrices de l'Oberhasli.

Je remercie chaleureusement les deux codirectrices, les collaboratrices et collaborateurs salariés et bénévoles, l'Association des donateurs et le Conseil de fondation de leur engagement infatigable en faveur de nos paysages.

Kurt Fluri, ancien conseiller national et président du conseil de fondation de la SL-FP

Gemeinsam gelungen

Zeit zum Ankommen blieb wenig, als wir im November 2024 die Geschäftsleitung der SL-FP von Raimund Rodewald übernahmen. 2025 quoll beinahe über von Taten und Projekten. Im Zentrum stand die erneuerbare Energie: Planungen für Photovoltaik-Anlagen im alpinen Raum, für Windturbinen, für die Vergrösserung bestehender und den Bau neuer Stauseen (Seite 22). Die SL-FP steht hinter einer ökologischen Energiewende und setzt sich für landschaftsverträgliche Kraftwerke ein. Das bedeutet zum Beispiel, dass der Ausbau der Produktion dort stattfinden soll, wo bereits Anlagen oder andere starke Nutzungen bestehen – um noch unverbauten Gebiete zu schonen.

Ein weiterer Brennpunkt aus Landschaftssicht war und bleibt das Bauen ausserhalb der Bauzone. Das revidierte Raumplanungsgesetz tritt 2026 gestaffelt in Kraft (Seite 18). Gemeinsam mit anderen Organisationen hat sich die SL-FP intensiv auf die Umsetzung vorbereitet, denn erst der Vollzug in den Kantonen wird zeigen, wie weit die neuen Regeln nun Raumplanung und Landschaft stärken oder schwächen.

Ein Höhepunkt des SL-FP-Jahres war die Feier zur «Landschaft des Jahres» im Valle Bavona. Einerseits, weil das Thema der Landschaft im Klimawandel einen Nerv traf, und andererseits, weil Bundesrat Albert Rösti anreiste, was unserem Preis eine starke Präsenz in den Medien bescherte. Stolz sind wir auch auf ein kleineres Glanzlicht: Im November hat die SL-FP die «1. Konferenz Landschaftsschutz» mitorganisiert – ein heiteres und ergiebiges Treffen, das wieder stattfinden soll (Seite 16).

Hinter all diesen Aktivitäten steht ein kompetentes Team. Die Geschäftsstelle hat den Wechsel der Leitung und die damit verbundenen Änderungen gemeinsam an die Hand genommen und Neuerungen angestossen. So hat sie mit einer externen Agentur das Fundraising analysiert, um die Finanzierung zu verstärken. Im Bereich Kommunikation plant die

Une réussite collective

Nous n'avons pas eu beaucoup de temps pour nous mettre dans le bain après avoir repris de Raimund Rodewald la direction de la SL-FP en novembre 2024. L'année 2025 a été riche en activités et en projets. Le sujet majeur a été les énergies renouvelables: aménagement de grandes centrales photovoltaïques dans l'espace alpin et de parcs éoliens, agrandissement de lacs de retenue existants ou construction de nouveaux barrages (page 22). La SL-FP, soutient une transition énergétique écologique et s'engage pour des installations de production d'électricité respectueuses du paysage. Cela implique par exemple que le développement ait lieu là où il y a déjà des installations existantes ou d'autres usages intensifs, afin de ménager les zones encore intactes.

La construction en dehors des zones à bâtir est un autre thème récurrent. La révision du droit de l'aménagement du territoire entre progressivement en vigueur durant l'année 2026 (page 18). Avec d'autres organisations, nous nous sommes préparés à sa mise en œuvre, car ce n'est qu'à travers son application dans les cantons que l'on pourra évaluer dans quelle mesure les nouvelles dispositions renforcent ou affaiblissent l'aménagement du territoire et le paysage.

L'un des points forts de l'année pour la SL-FP a été la remise du prix du Paysage de l'année dans le Val Bavona. D'une part, du fait que le thème du paysage dans le contexte du changement climatique a touché un nerf sensible et, d'autre part, parce que même le Conseiller fédéral Albert Rösti a fait le déplacement, ce qui a offert à notre prix une présence médiatique accrue. Nous sommes également fiers d'un autre événement plus modeste: en novembre, la SL-FP a coorganisé la première «Conférence sur la protection du paysage» – une rencontre conviviale et enrichissante qui mérite d'être renouvelée (page 16).

Derrière toutes ces activités, une équipe compétente est à l'œuvre. Le secrétariat a géré collectivement la transition à la tête de l'organisation et les changements qui en ont découlé, et a initié des innovations. Il a ainsi analysé la recherche de fonds avec l'aide d'une agence externe afin de renforcer notre financement. Dans le domaine de la communication, la SL-FP prévoit plusieurs actions et a commencé par renouveler le concept du rapport annuel. Naturellement, votre avis nous intéresse et nous nous réjouissons de vos commentaires.



Das Team der SL-FP im November 2024 (v.l.n.r) / L'équipe de la SL-FP en novembre 2024 (d.g.à.d): Karina Liechti, Franziska Grossenbacher, Rahel Marti, Nicolas Petitat, Roman Hapka, Stephan Schneider, Marie-Claire Crelier.

SL-FP mehrere Schritte und hat als Erstes den Jahresbericht erneuert. Natürlich interessiert uns, was Sie davon halten. Wir freuen uns auf Ihr Feedback. Unseren Einstieg erleichterten auch viele Menschen rund um die SL-FP. Im Energiebereich hat das Team 2025 intensiv mit Kolleg:innen von anderen Organisationen zusammengearbeitet. Als «Lexikon» der SL-FP hat uns Raimund Rodewald mit Rat und Tat unterstützt. Ermutigt haben uns Kurt Fluri, Präsident des Stiftungsrats, und Lukas Bühlmann, Präsident des Gönner:innenvereins, mit Zuspruch und Ideen. Überhaupt erhielten wir als neue Geschäftsleiterinnen den nötigen Rückhalt des gesamten Stiftungsrats (Seite 38). Und schliesslich bestätigen die zahlreichen Mitglieder und Gönner:innen der SL-FP mit ihren finanziellen Beiträgen den Nutzen und die Notwendigkeit des Landschaftsschutzes. Allen einen herzlichen Dank für das gemeinsam gelungene Jahr 2025.

*Franziska Grossenbacher und Rahel Marti,
Co-Geschäftsleitung der SL-FP*

Notre reprise de la direction a aussi été facilitée par de nombreuses personnes dans l'entourage de la SL-FP. Dans le domaine de l'énergie, notre équipe a profité en 2025 d'une collaboration intensive avec des collègues d'autres organisations. Raimund Rodewald nous a apporté son soutien par ses conseils avisés en tant que véritable «encyclopédie» de la SL-FP. Kurt Fluri, président du conseil de fondation, et Lukas Bühlmann, président de l'association des donateurs, nous ont encouragées par leur bienveillance et leurs idées. D'une manière générale, nous avons bénéficié, en tant que nouvelles directrices, du soutien nécessaire de la part de l'ensemble du conseil de fondation (page 38). Enfin, les nombreux membres et donateurs-trices de la SL-FP nous ont confirmé, à travers leurs contributions financières, l'utilité et la nécessité de la protection du paysage. A tous, nous adressons un grand merci pour la réussite partagée de cette année 2025.

*Franziska Grossenbacher et Rahel Marti,
codirectrices de la SL-FP*

«2025 haben wir Landschaftspflegeprojekte erfolgreich weitergebracht oder abgeschlossen. Der Austausch mit den unterschiedlichsten Beteiligten ist für mich ein Highlight meiner Arbeit.» Karina Liechti

Monika Berdan, Mitarbeiterin Administration

Die Korrektorin und ehemalige Zeichenlehrerin arbeitet im administrativen Tagesgeschäft mit und verwaltet die Heinrich Welti-Stiftung. Seit 2025 bei der SL-FP.

Marie-Claire Crelier Sommer, Leiterin Administration

Sie leitet das Backoffice, verantwortet die vielfältigen administrativen Aufgaben für die Stiftung und den Gönnerverein und führt die Buchhaltung. Seit 2017 bei der SL-FP.

Thomas Egloff, ehrenamtlicher Mitarbeiter

Der Landschaftsökologe und Jurist klärt Fragen ab, welche Privatpersonen an die SL-FP richten, und verfasst Stellungnahmen. Er vertritt die SL-FP in der Arbeitsgruppe Recht der Umweltorganisationen. Seit 2021 bei der SL-FP.

Franziska Grossenbacher, Co-Geschäftsleiterin

Die Geografin beurteilt Vorhaben vom Stallneubau bis zum Grosswasserkraftwerk, und ihr politischer Instinkt bahnt der SL-FP den Weg durch die Bundespolitik. Sie ist Mitglied der Agrarallianz sowie Beirätin der Stiftung Baukultur und des Naturparks Gantrisch. Seit 2015 bei der SL-FP.

«Die <1. Konferenz Landschaftsschutz> war ein grosser Aufsteller: Das Netz von für die Landschaft engagierten Organisationen in der Schweiz ist dicht und tragfähig!»

Franziska Grossenbacher

Roman Hapka, responsable de projets

Anciennement responsable romand, cet archéologue de formation connaît tous les aspects de la protection du paysage et fait profiter l'équipe de son expérience. Il est membre des Ecoforums Vaud et Fribourg et du Groupe spécialisé Infrastructure écologique. Depuis 2008 à la SL-FP.



Im Juni 2025 brachte uns die luftige Kleinkabine der Luftseilbahn Chilcherberge auf die Wasserplatten hoch über Silenen im Reusstal. Einen Nachmittag lang lasen wir Steine aus den Wiesen, mähten Wege aus und genossen den bezaubernden Ausblick, bis uns ein Berggewitter unters Dach scheuchte. Tags darauf wanderten wir nach Golzern und schlossen den Teamausflug mit einem feinen Zmittag ab.

En juin 2025, la petite cabine du téléphérique de Chilcherberge nous a amenés sur la Wasserplatten, loin au-dessus de Silenen, dans la vallée de la Reuss. Pendant toute une après-midi, nous avons épieré les prés, débroussaillé des chemins et profité de ce paysage enchanteur, jusqu'à ce qu'un orage nous pousse à nous mettre à couvert. Le lendemain, nous avons entrepris une magnifique randonnée jusqu'à Golzern, où nous avons clos cette excursion par un délicieux dîner.

Karina Liechti, Projektleiterin

Die charakteristischen Kulturlandschaften der Schweiz sind für die Geografin von zentralem Interesse – sei es in der Theorie oder in der Praxis. Sie ist Mitglied des Vorstands der CIPRA Schweiz sowie des Stiftungsrates des Internationalen Zentrums für traditionelle Bewässerung und vertritt die SL-FP im Plenum des Forum Landschaft Alpen Pärke (FoLAP). Seit 2010 bei der SL-FP.

Rahel Marti, Co-Geschäftsleiterin

Mit ihrem Hintergrund in der Architektur und Raumplanung konnte sie 2025 Verbesserungen in die Gestaltung und landschaftliche Einbettung technoider Solarexpress-Projekte einbringen. Sie vertritt die SL-FP im Vorstand des Netzwerks Kulturerbe Schweiz und in der Präsident:innenkonferenz des Schweizer Heimatschutzes. Seit 2024 bei der SL-FP.



Auf dem Jahresausflug half das Team der SL-FP bei der Landschaftspflege auf den Wasserplatten bei Silenen.
Lors de son excursion annuelle, l'équipe de la SL-FP a participé à l'entretien du paysage des «Wasserplatten» près de Silenen.

«Bei manchen PV-Anlagen stimmt der Standort, etwa in Skigebieten oder bei Stauseen – aber sie sind rein technisch konzipiert. In drei Fällen konnten wir die Bauherrschaft davon überzeugen, ihr Projekt gemeinsam mit Architektur- und Landschaftsarchitekturbüros gestalterisch zu verbessern.» Rahel Marti

Marcel Odermatt, ehrenamtlicher Mitarbeiter

Der Architekt beurteilt Bauvorhaben in der Landschaft und engagiert sich für eine landschaftsverträgliche Planung von Windenergiegebieten. Seit 2022 bei der SL-FP.

Nicolas Petitat, responsable de projets

Grâce à sa longue expérience, le biologiste connaît pratiquement tous les thèmes et processus liés à l'aménagement du paysage et du territoire. Il examine l'ensemble des projets et des problématiques en Suisse romande. Depuis 2001 à la SL-FP.

Josef Rohrer, ehrenamtlicher Mitarbeiter

Der Geograf und Jurist verfasst Stellungnahmen in Vernehmlassungen und betreut Landschaftspflegeprojekte in der Zentralschweiz. Seit 2016 bei der SL-FP.

Stephan Schneider, ehemaliger Projektleiter

Der Geograf ist weitergezogen und hat die Ausbildung zum Gymnasiallehrer begonnen. Von 2018 bis 2025 bei der SL-FP.

«Le droit de recours n'est pas un super-pouvoir permettant d'empêcher tout projet qui nous déplaît, mais un outil servant à en questionner la conformité à la législation. Affaiblir le droit de recours revient concrètement à faciliter la réalisation de projets illicites.» Nicolas Petitat

Valle Bavona: solidarisches Handeln für eine Kulturlandschaft im Klimawandel

Am 29. Juni 2024 gingen über dem Valle di Larechia, einem Seitental des Valle Bavona, in kurzer Zeit starke Regenfälle nieder. Der Bach Ri di Larechia schwoll meterhoch an und riss gewaltige Felsbrocken mit. Unten im Valle Bavona überrollten die Geröllmassen das Gelände zwischen den Dörfern Fontana und Mondada und den Weiler Bosco. Menschen starben. Gebäude wurden zerstört. Wo der Ri di Larechia in die Bavona mündet, wird ein mitgeschwemmter Felsen für lange Zeit an die Wucht des Wassers erinnern. Mit 8000 Kubikmetern ist er etwa so gross wie zehn Einfamilienhäuser.



Dante Bianchi

Gesteinsmassen im Weiler Fontana.

Les masses rocheuses dans le hameau de Fontana.

Valle Bavona: un engagement solidaire pour le paysage culturel face au changement climatique

Le 29 juin 2024, des précipitations intenses se sont abattues sur le Valle di Larechia, une vallée latérale du Val Bavona. Le ruisseau Ri di Larechia a fortement gonflé, entraînant d'impressionnants blocs de rocher. Dans le bas du Val Bavona, ces masses de gravats ont tout recouvert entre les villages de Fontana, de Mondada et le hameau de Bosco. Des personnes ont perdu la vie. Des bâtiments ont été détruits. À l'embouchure du Ri di Larechia dans la Bavona, un rocher déposé par la crue rappellera longtemps la furie des eaux. Avec ses 8000 mètres cubes estimés, il est gros comme environ dix maisons individuelles.

La région dévastée était un paysage culturel traditionnel soigneusement entretenu, avec des châtaigneraies et des cultures en terrasses. Inscrits à l'Inventaire fédéral des paysages, sites et monuments naturels (IFP), la nature et le paysage sont strictement protégés depuis 1977, et les hameaux ont été plus tard inscrits à l'Inventaire des sites construits à protéger en Suisse (ISOS). En étroite collaboration avec la commune de Cevio, la Fondazione Valle Bavona (FVB) met en œuvre les objectifs de protection et d'utilisation prescrits par le Piano Regolatore Sezione Valle Bavona (plan directeur) de 1985. La FVB élabore des règles pour la construction, l'agriculture et la sylviculture, organise l'entretien du paysage et promeut et collecte, en tant que centre de documentation, des études sur la culture alpine. Concrètement, la FVB veille à la remise en état de maisons et d'étables historiques, rénove des murs et des chemins, débroussaille les pâturages, élimine des espèces invasives et entretient les forêts et leurs lisières. Des bénévoles et des classes d'écoles participent fréquemment à ces travaux. Ceux-ci sont en grande partie financés par des institutions publiques ou d'intérêt public comme le Fonds suisse pour le paysage ou la SL-FP grâce à des contributions du Fonds d'utilité publique du canton de Zurich. En bref, la beauté de cette vallée est due à la participation active de nombreuses personnes et organisations et à leur engagement commun pour l'intérêt général.



Beginn der Aufräumarbeiten im Sommer 2024. Eine kleine Kapelle blieb verschont.
Début des travaux de déblaiement en été 2024. Une petite chapelle est restée intacte.

Das überschwemmte Gebiet war eine sorgfältig erhaltene traditionelle Kulturlandschaft mit Kastanien-selven und Terrassenäckern gewesen. Seit 1977 ist die Natur und Landschaft in der Schweiz durch das Bundesinventar der Landschaften und Naturdenkmäler (BLN) streng geschützt, die Ortsbilder wurden später durch das Inventar der schützenswerten Ortsbilder (ISOS) unter Schutz gestellt. In enger Zusammenarbeit mit der Gemeinde Cevio setzt die Fondazione Valle Bavona (FVB) die Schutz- und Nutzungsziele um, die der «Piano Regolatore Sezione Valle Bavona» (Richtplan) von 1985 vorgibt. Dazu er-

En un rien de temps, la lave torrentielle a réduit à néant les efforts de nombreuses années d'entretien du paysage dans la région de Fontana-Bosco-Mondada. Que faire? Se contenter de nettoyer et de reconstituer l'état antérieur ne suffirait pas. Car les dégâts dus aux intempéries font partie de l'histoire de la vallée et ont souvent été intégrés, par nécessité, dans le paysage culturel – il n'y avait pas encore de pelles mécaniques. De plus, selon les scénarios climatiques actuels, les fortes précipitations et les dommages associés devraient encore augmenter à l'avenir dans l'espace alpin. Pour la région entre Fontana et Mondada, on doit alors se demander: quels ouvrages de protection sont-ils nécessaires et comment les intégrer dans le paysage culturel traditionnel? Doit-on abandonner une partie des terres aux événements naturels? Comment la population pourra-t-elle vivre à l'avenir avec cette insécurité?

«Landschaft des Jahres»

Seit 2011 ernennt die SL-FP eine «Landschaft des Jahres». Die Auszeichnung kommuniziert die Werte der Schweizer Landschaften und würdigt das lokale Engagement für die Landschaftspflege.

Die Wahl erfolgt durch den Stiftungsrat der SL-FP auf Vorschlag der Geschäftsstelle. Gestiftet wird der Preis vom Migros-Genossenschafts-Bund und von Balthasar Schmid, Meggen. Die Preissumme beträgt 10'000 Franken.

Weitere Informationen

www.sl-fp.ch/vallebavona

www.sl-fp.ch/l dj

arbeitet die FVB Regeln für Bau, Landwirtschaft und Forst, organisiert die Landschaftspflege und fördert und sammelt als Dokumentationszentrum Studien zur alpinen Kultur. Konkret sorgt die FVB für die Instandsetzung historischer Häuser und Ställe, erneuert Mauern und Wege, legt Weiden von Büschen frei, beseitigt invasive Arten und pflegt Wälder und Waldränder. An den Arbeiten beteiligen sich oft Freiwillige und Schulklassen. Finanziert werden sie massgeblich von gemeinnützigen und öffentlichen Institutionen wie dem Fonds Landschaft Schweiz oder der SL-FP dank Beiträgen des Gemeinnützigen Fonds des Kantons Zürich. Kurz, die Schönheit des Tals ist der aktiven Teilhabe vieler Menschen und Organisationen und ihrem gemeinnützigen Handeln zu verdanken.

Der Murgang machte die Resultate dieser langjährigen Landschaftspflege im Gebiet Fontana-Bosco-Mondada in kürzester Zeit zunichte. Wie weiter? Einfach eilig aufzuräumen und den früheren Zustand wiederherzustellen, würde zu kurz greifen. Denn Unwetterschäden gehören zur Geschichte des Tals und wurden notgedrungen oft in die Kulturlandschaft integriert – Bagger gab es ja noch keine. Zudem werden Starkniederschläge mit nachfolgenden Schäden in alpinen Lagen gemäss den aktuellen Klimaszenarien häufiger. Bezogen auf das Gebiet zwischen Fontana und Mondada fragt sich: Welche Schutzbauten sind nötig, und wie lassen sie sich in die traditionelle Kulturlandschaft integrieren? Soll man das Gelände zum Teil natürlichen Vorgängen überlassen? Wie kann die Bevölkerung künftig mit den Unsicherheiten leben?

Begründung für die «Landschaft des Jahres 2025» Valle Bavona ①

- langjähriges Engagement für den Erhalt und die Pflege der traditionellen Kulturlandschaft – solidarisch ermöglicht und ausgeübt durch eine gemeinnützige Organisation, die lokale Bevölkerung und Externe
- über Jahrzehnte aufgebautes Landschaftswissen
- Zusammenführung von staatlicher Verantwortung und gemeinnützigem Engagement
- umsichtiges Handeln für Landschaft und Gesellschaft auch in einer Notfallsituation
- partizipatives Handeln in der Landschaftsentwicklung
- exemplarisches Vorgehen hinsichtlich der zunehmenden Naturgefahren durch die Klimaerwärmung
- Offenheit und Neugierde für landschafts- und klimagerechte Entwicklungen

Le Paysage de l'année

Depuis 2011, la Fondation suisse pour la protection et l'aménagement du paysage (SL-FP) élit chaque année le Paysage de l'année. Cette distinction permet de communiquer sur les valeurs des paysages suisses et d'honorer l'engagement local en faveur de l'aménagement du paysage. Le lauréat est désigné par le conseil de fondation de la SL-FP, sur proposition du secrétariat. Le prix d'une valeur de 10'000.– est financé par la Fédération des coopératives Migros et M. Balthasar Schmid, de Meggen.

Pour tout complément d'information :

www.sl-fp.ch/valbavona
www.sl-fp.ch/pdla

Les réponses à ces questions doivent être apportées par une planification judicieuse du paysage. Celle-ci est lancée et dirigée par un groupe de pilotage conjoint de la commune de Cevio, de la FVB et du canton du Tessin. Cette nouvelle planification du paysage, le groupe l'a baptisée « ricucitura », c'est-à-dire « recouture » – il s'agit bien de réparer, mais la manière de le faire reste à définir. Des équipes interdisciplinaires ont pu déposer leur candidature pour le mandat lié à cette ricucitura. Trois d'entre elles ont été sélectionnées. Elles élaborent actuellement des esquisses et des devis. Le projet le plus convaincant sera ensuite développé sous forme de plan directeur. Pour l'évaluation des projets, le groupe de pilotage fait appel à des spécialistes reconnus. La SL-FP y participera elle aussi dans le cadre de deux ateliers. Une grande attention est accordée à l'agriculture: les trois exploitations restantes dans la vallée devront pouvoir utiliser à nouveau une partie des surfaces agricoles. Les besoins de la population locale seront également pris en compte dans le plan directeur: dans le

(Suite page 10)



SL-FP

Bundesrat Albert Rösti (3.v.r.) zu Besuch in Cevio.
 Le conseiller fédéral Albert Rösti (3^{ème} à droite) en visite à Cevio.



An der Preisfeier im Mai 2025 in Cevio kamen zahlreiche Menschen zusammen.
 De nombreuses personnes se sont réunies à Cevio pour la remise du prix en mai 2025.

Diese Fragen soll eine sorgfältige Landschaftsplanung beantworten. Angestossen und geleitet wird sie von einer gemeinsamen Steuerungsgruppe der Gemeinde Cevio, der FVB und des Kantons Tessin. Die Neugestaltung des Gebiets bezeichnet die Gruppe als «Ricucitura»: eine genähte Stelle oder Naht – es soll repariert werden, aber wie, ist offen. Um den Auftrag für die «Ricucitura» konnten sich interdisziplinäre Teams bewerben. Drei davon wurden ausgewählt, sie erstellen nun Skizzen und Kostenvoranschläge. Der überzeugendste Vorschlag wird anschliessend zu einem Masterplan ausgearbeitet. Zur Beurteilung zieht die Steuerungsgruppe ausgewiesene Fachleute bei, auch die SL-FP wird die Planung im Rahmen von zwei Workshops beurteilen. Grossen Stellenwert geniesst die Landwirtschaft: Die drei verbliebenen Betriebe im Tal sollen einen Teil der Flächen wieder bewirtschaften können. Auch die Bedürfnisse der Bevölkerung fliessen in den Masterplan ein: In einer Umfrage wünschten sich die Menschen nicht nur Schutzbauten, sondern auch den Erhalt der verbliebenen traditionellen Landschaftselemente sowie einen Erinnerungsort. Für dieses sorgfältige Handeln zugunsten einer traditionellen Kulturlandschaft im Klimawandel zeichnete die SL-FP die Gemeinde Cevio und die FVB mit dem Preis «Landschaft des Jahres» aus. Auch dieses

Motifs de l'octroi du Prix du paysage 2025 au Val Bavona ①

- Un engagement de longue date en faveur du maintien et de l'entretien du paysage culturel traditionnel – rendu possible et exercé solidairement par une organisation d'utilité publique, la population locale et des tiers externes
- Des connaissances du paysage accumulées sur des dizaines d'années
- La combinaison de la responsabilité de l'État et d'un engagement d'utilité publique
- Une gestion avisée des questions paysagères et sociétales même dans une situation d'urgence
- Une action participative pour le développement du paysage
- Une démarche exemplaire face à l'augmentation des dangers naturels liée au changement climatique
- Une ouverture d'esprit et un intérêt pour un développement respectueux du paysage et adapté au climat



Landschaftspflege braucht viele Hände.

L'entretien du paysage nécessite beaucoup de bras.

Mal traf die SL-FP mit dem Preis einen Nerv: Das Interesse an der Thematik war so gross, dass selbst Bundesrat Albert Rösti ins Valle Bavona reiste und die Preisfeier am 24. Mai 2025 besuchte. Wenige Tage später ereignete sich der Bergsturz in Blatten, und erneut ging eine wertvolle und behutsam gepflegte alpine Kulturlandschaft durch den Klimawandel verloren.

Solidaritätsaktion mit der Fotografie «Fontana»

Der Fotograf Georg Aerni hat das Gebiet Fontana-Bosco-Mondada im April 2025 porträtiert. Die Fotografie «Fontana» kann als Print (Format F4, 128 x 89,5 cm) zum Preis von 200 Franken (oder höher) erworben werden. Die Aktion ist auf 30 Exemplare begrenzt, und der Verkaufserlös geht vollumfänglich an die Fondazione Valle Bavona.

Bestellung: fondazione@bavona.ch

Georg Aerni

Georg Aerni hat Architektur studiert und arbeitet seit den 1990er-Jahren als freischaffender Fotograf. Seine Werke waren und sind in zahlreichen Einzel- und Gruppenausstellungen zu sehen. Georg Aerni lebt zeitweise in Cavigno. Die vorliegende Fotografie hat er zugunsten der Solidaritätsaktion realisiert.

www.georgaerni.ch

Action de solidarité avec la photographie «Fontana»

En avril 2025, le photographe Georg Aerni a tiré le portrait de la région Fontana-Bosco-Mondada. Son cliché (format F4, 128 x 89,5 cm) peut être acquis au prix de 200.– francs (ou plus). Le tirage est limité à 30 exemplaires, et les recettes de la vente vont intégralement à la Fondazione Valle Bavona.

Commande: fondazione@bavona.ch

Georg Aerni

Après des études d'architecture, Georg Aerni travaille depuis les années 1990 comme photographe indépendant. Ses œuvres ont fait l'objet de nombreuses expositions individuelles ou collectives. Georg Aerni vit en partie à Cavigno. Il a réalisé la photographie au profit de l'action de solidarité.

www.georgaerni.ch

cadre d'un sondage, les habitants ont souhaité non seulement des ouvrages de protection, mais aussi le maintien des éléments subsistants du paysage traditionnel, ainsi que l'aménagement d'un lieu de mémoire.

Pour cet engagement soigneux en faveur d'un paysage culturel traditionnel face au changement climatique, la SL-FP a décerné le prix du «Paysage de l'année 2025» à la commune de Cavigno et à la Fondazione Valle Bavona. Cette fois encore, la SL-FP a touché juste avec son prix: l'intérêt pour cette problématique était tel que même le Conseiller fédéral Albert Rösti est venu dans le Val Bavona et a participé aux festivités de la remise du prix le 24 mai 2025. Quelques jours plus tard, le glacier du Birch s'effondrait sur le village de Blatten, et un précieux paysage culturel entretenu avec soin était à nouveau victime du changement climatique.



Walliser Besuch im Oberaargau

An einem verregneten Sonntag im März erhielten die Wässerbauern und Wässerbäuerinnen im Oberaargau ① Besuch von ihren Kolleg:innen aus dem Wallis. Bei der Besichtigung der Wässermatten diskutierten sie intensiv über das traditionelle Bewässern, die gesellschaftlichen Rahmenbedingungen und den Wandel der Bewirtschaftung. Ein ergiebiger Austausch, denn obwohl sich Landschaften und Formen der Bewässerung unterscheiden, ähneln sich die Herausforderungen. Seit die UNESCO die traditionelle Bewässerung 2023 als immaterielles Kulturerbe anerkannt hat, sind solche Anlässe einfacher möglich – über Kantonsgrenzen hinweg und sogar international. Als Mitglied des Internationalen Zentrums der traditionellen Bewässerung in Europa (IZTB) engagiert sich die SL-FP stetig für das Thema und organisiert Anlässe wie diesen im Oberaargau massgeblich mit. www.iztb.ch

Landschaftsaufwertungsgebiete in Freiburger Gemeinden

Im Rahmen von Teilrevisionen ihrer Ortsplanung haben fünf Freiburger Gemeinden beschlossen, Landschaftsaufwertungsgebiete auszuscheiden. Dies ist eine konkrete Folge des Forschungsprojekts «Tranquillity Map des Schweizer Mittellandes» der SL-FP aus dem Jahr 2020.



Die Aufträge, welche die Gemeinden Montagny ②, Grolley, La Sonnaz, Belfaux und Prez der SL-FP erteilt haben, umfassen das Beschreiben der charakteristischen Landschaften jeder Region, das Kategorisieren ihrer wichtigsten Eigenschaften und das Bestimmen verschiedener Landschaften von kommunaler Bedeutung – zum Beispiel das gut erhaltene Tal La Praz (Bild) in Montagny. Die SL-FP schlägt den Gemeinden Leitlinien vor für den Schutz, die Pflege und/oder die Gestaltung dieser Landschaften.

Visite valaisanne en Haute-Argovie



Par un dimanche pluvieux de mars, les exploitantes et exploitants des prairies irriguées de Haute-Argovie ① ont reçu leurs collègues valaisans. Cette visite a été l'occasion de discussions animées sur l'organisation de l'irrigation traditionnelle, les conditions cadres sociétales et l'évolution de l'exploitation agricole. Des échanges enrichissants, car bien que le paysage et les formes de l'irrigation diffèrent d'une région à l'autre, les défis sont similaires. Depuis que l'UNESCO a reconnu, en 2023, l'irrigation traditionnelle comme patrimoine culturel immatériel, de telles rencontres sont organisées plus facilement, que ce soit par-delà les frontières cantonales ou même à l'échelle internationale. En tant que membre du Centre international de l'irrigation traditionnelle en Europe (IZTB), la SL-FP fait preuve d'un engagement constant en faveur de cette thématique et participe activement à l'organisation d'événements comme celui en Haute-Argovie. www.iztb.ch

Des zones paysagères dans les plans d'aménagement locaux de communes fribourgeoises

Dans le cadre des révisions partielles de leur plan d'aménagement local, cinq communes fribourgeoises ont désiré y inscrire des zones de valorisation paysagère. Il s'agit là de la suite concrète du projet de recherche «Cartographie des espaces de quiétude du Plateau suisse» de la SL-FP (2020). Les mandats confiés à la SL-FP par Montagny ②, Grolley, La Sonnaz, Belfaux et Prez consistent en l'établissement d'un descriptif des paysages caractéristiques de chaque région, la catégorisation de leurs principales spécificités et la définition d'un certain nombre de paysages d'importance communale – comme par exemple le vallon préservé de la Praz (image) à Montagny. Cela dans le but de proposer aux communes des lignes directrices pour la protection, la gestion ou l'aménagement de ces paysages.



Exkursionen zu zwei Brennpunkten

2025 besuchte die SL-FP zwei Brennpunkte des Ausbaus erneuerbarer Energien. Die erste Exkursion führte im Juli in die monumentale Landschaft des Gornergletschers oberhalb von Zermatt, die durch den Bau eines neuen Stausees ① bedroht ist. Die gut 20 Teilnehmer:innen diskutierten vor Ort, welche Werte das Grossprojekt aufs Spiel setzt und wie ein Alternativprojekt aussehen könnte, das die grossartige und geschützte Landschaft weniger beeinträchtigt (Bild oben).

Im September besuchte die SL-FP mit rund 30 Interessierten die Baustelle des alpinen Solarkraftwerks in Klosters-Madrisa ⑰, um ein Zwischenfazit aus dem Solarexpress zu ziehen. Die Anlage ist vergleichsweise sorgfältig gestaltet, doch ihre bauliche Dichte und die Dimension überraschten – obwohl erst rund 15 Prozent gebaut waren. Die SL-FP ist bei mehreren Solarexpress-Projekten beratend tätig, um landschaftliche und architektonische Verbesserungen zu erreichen.

Excursions vers deux sites phares

En 2025, la SL-FP a visité deux sites phares du développement des énergies renouvelables. La première excursion, en juillet, l'a menée dans le paysage monumental du glacier du Gorner, au-dessus de Zermatt, menacé par le projet de construction d'un nouveau barrage ①. Sur place, la bonne vingtaine de participant-e-s ont discuté des valeurs mises en danger par ce projet d'envergure, ainsi que des options pour un projet alternatif qui aurait moins d'impact sur ce paysage magnifique et protégé (photo ci-dessus).

En septembre, la SL-FP, accompagnée d'une trentaine de personnes intéressées, a visité le chantier de la centrale solaire alpine de Klosters-Madrisa ⑰



Beschneigungsseen, Golfplätze, Seilbahnen

Wenn möglich ist die SL-FP bei Planungen und Bauprojekten frühzeitig involviert. So konnte sie 2025 die Toggenburg Bergbahnen begleiten, die 2021 den Preis «Landschaft des Jahres» erhalten hatten und nun in dieser geschützten Landschaft einen künstlichen See ③ bauen wollen, unter anderem für die Beschneigung. Der See soll sich so unauffällig wie möglich in die Landschaft einfügen, und die Böschungen und Dämme sollen bepflanzt werden. Unweit davon soll die Seilbahn ④ auf den Hohen Kasten ersetzt werden; hier prüfte die SL-FP Varianten und empfahl jene mit den geringsten Auswirkungen auf die ebenfalls geschützte Landschaft. Weiter sollte bei Herrliberg am Zürichsee ein Golfplatz ⑤



entstehen (Bild). Die SL-FP erstellte ein Gutachten zum Standort, dessen landschaftliche Werte heute der ganzen Bevölkerung zugutekommen. Die Gemeindeversammlung lehnte das Projekt inzwischen ab. Beim Projekt für den Ersatz eines Gewerbebaus am Rand des Grossen Moos ⑥ im Kanton Bern engagiert sich die SL-FP in der Jury des Workshopverfahrens für eine landschaftsverträgliche Lösung.

Lernen vom Agrarpark Limmattal

Das Limmattal ist nicht nur ein Transit-, Arbeits- und Lebensraum. Zwischen Gewerbezone, Gleisfeldern und Hochhäusern gibt es immer noch Landschaftsspangen. Hier erholt sich die Bevölkerung, produzieren Landwirt:innen Lebensmittel und finden Tiere und Pflanzen ihren Lebensraum. Der Agrarpark Limmattal ⑦ versucht, diese vielfältigen Nutzungsansprüche zu verhandeln und schlau zu organisieren. Das Projekt ist im Landschaftskorridor Hüttikerberg-Sandbühl im Grenzgebiet der Kantone Aargau und Zürich angesiedelt und hat seinen Ursprung in der Austausch- und Ideenplattform «Regionale Limmattal». Zusammen mit der Ostschweizer Fachhochschule begleitet die SL-FP die Umsetzung des Agrarparks und will davon empfehlenswerte Vorge-

für die Erstellung eines Zwischenzustands der Solarexpress. Obwohl relativ gut konzipiert, überraschte diese Installation durch ihre Dichte und ihre Dimensionen, da nur 15% des Projekts bereits gebaut waren. Die SL-FP spielt eine beratende Rolle bei mehreren Projekten der Solarexpress, um deren Gestaltung und Integration in die Landschaft zu verbessern.

Bassins de rétention pour l'enneigement artificiel, terrains de golf, remontées mécaniques

Autant que possible, la SL-FP cherche à être impliquée assez tôt dans les planifications et les projets de construction. C'est ainsi qu'en 2025, elle a pu accompagner les Toggenburger Bergbahnen (SG), qui ont reçu en 2021 le prix du «Paysage de l'année» et qui souhaitent maintenant aménager un lac artificiel ③ dans ce paysage protégé, entre autres pour l'enneigement technique. Ce lac doit être intégré dans le paysage le plus discrètement possible, et ses rives et digues doivent être végétalisées. Non loin de là, il s'agissait aussi de remplacer le téléphérique ④ du Hoher Kasten (AI); dans ce cas, la SL-FP a étudié des variantes et a recommandé celle ayant le moins d'impact sur le paysage, lui aussi protégé. Par ailleurs, il était prévu de créer un terrain de golf ⑤ sur la rive du lac de Zurich. La SL-FP a réalisé une expertise sur les valeurs paysagères du site, qui profitent actuellement à l'ensemble de la population. Dans le cadre du projet de remplacement d'un bâtiment commercial dans le Grand Marais ⑥, dans le canton de Berne, la SL-FP s'est engagée, au sein du jury de la procédure d'atelier, pour une solution respectueuse du paysage.

Enseignements du projet «Agrarpark Limmattal»

La vallée de la Limmat n'est pas seulement un axe de transit, un espace de travail et un lieu d'habitation. Entre zones artisanales, lignes ferroviaires et immeubles, il reste encore quelques paysages de valeur. Ceux-ci servent de lieux de détente pour la population, de base de production pour les agriculteurs et d'habitat pour la faune et la flore. Le projet «Agrarpark Limmattal» ⑦ s'efforce de concilier et d'organiser au mieux ces différents usages. Situé dans le corridor paysager Hüttikerberg-Sandbühl, à cheval sur les cantons d'Argovie et de Zurich, ce projet est né dans le cadre de la plateforme d'échange et d'idées «Régionale de la vallée de la Limmat». En collaboration avec la Haute école spécialisée de Suisse orientale, la SL-FP accompagne la mise en œuvre de l'Agrarpark et souhaite en déduire des approches qui pourraient être recommandées



hensweisen für andere Schweizer Agglomerationslandschaften ableiten. Der Bund unterstützt das Projekt als Modellvorhaben «Nachhaltige Raumentwicklung 2025–2030».

Einsatz für den Fonds Landschaft Schweiz

Um jährlich fünf Millionen Franken zu sparen, will der Bundesrat im Rahmen eines umfassenden Sparpakets, des «Entlastungspakets 27», auch den Fonds Landschaft Schweiz (FLS) streichen. Der FLS wurde 1991 vom Schweizer Parlament anlässlich des 700-Jahr-Jubiläums der Eidgenossenschaft gegründet und ist zu einem wichtigen Instrument für die Pflege der Schweizer Kulturlandschaft geworden. In den gut 30 Jahren ermöglichte er mit 175 Millionen Franken 3300 lokale und regionale Projekte für den Erhalt und die Pflege naturnaher Kulturlandschaften in allen Landesteilen – mit positiven Effekten auch für die Landwirtschaft, den Tourismus und das Baugewerbe. Darum hat sich die SL-FP zusammen mit weiteren Organisationen für den Fortbestand dieser Institution stark gemacht. Das Resultat der Spardebatte im Bundeshaus: Das Parlament hält zwar am FLS fest, will aber die Mittel um die Hälfte kürzen. www.fls-fsp.ch

Dem «Sense of Place» auf der Spur

2024 erhielt die SL-FP als Partnerorganisation der ETH Zürich, Professur Adrienne Grêt-Regamey, die Zusage für das Forschungsprojekt «Qualiscapes» im Rahmen des Nationalfondsprogramms Nr. 81 «Baukultur». 2025 startete die erste Phase mit partizipativen Workshops mit lokalen Akteur:innen in Minusio ⁸ (Bild) und Biel ⁹. Ziel ist es, Visionen und Narrative zu erarbeiten, um lokale Identitäten im Siedlungs-, Verkehrs- und Landschaftsbereich zu stärken. In Minusio brachten mehr als 20 Einheimische Ideen zur Verbesserung der Ortsqualität ein. Dies beinhaltet auch einen partizipativen Transekt-Spaziergang, d.h. eine beobachtende Begehung entlang einer festgelegten Linie.

pour d'autres paysages d'agglomération en Suisse. La Confédération soutient ce projet en tant que projet-modèle pour un développement territorial durable 2025–2030.

Engagement en faveur du Fonds suisse pour le paysage

Afin d'économiser cinq millions de francs par an, le Conseil fédéral, dans le cadre de son programme d'allègement budgétaire 2027, veut notamment supprimer le Fonds suisse pour le paysage (FSP). Ce dernier, créé en 1991 par le Parlement suisse à l'occasion du 700^e anniversaire de la Confédération, est devenu un instrument important pour la conservation des paysages culturels de Suisse. Au cours de ses plus de 30 ans d'existence, il a permis, avec près de 175 millions de francs, la réalisation de quelque 3300 projets locaux et régionaux de conservation et d'entretien de paysages culturels proches de la nature dans toutes les régions du pays – avec des effets positifs également pour l'agriculture, le tourisme et le secteur de la construction. C'est pourquoi la SL-FP et d'autres organisations sont intervenues vigoureusement pour la pérennité de cette institution. Résultat des débats sur les économies au Palais fédéral: le Parlement a certes décidé de maintenir le FSP, mais en réduisant de moitié son financement. www.fls-fsp.ch

Sur la trace du «Sense of Place»

En 2024, la SL-FP a obtenu l'approbation du projet de recherche «Qualiscapes» en tant qu'organisation partenaire de l'EPFZ, chaire d'Adrienne Grêt-Regamey, dans le cadre du Programme national de recherche n° 81 Culture du bâti. La première phase a démarré en 2025 avec des ateliers participatifs incluant des acteurs-trices locaux à Minusio (TI, photo) ⁸ et Biel ⁹. L'objectif est d'élaborer des visions et des narratifs afin de renforcer les identités locales dans le domaine des milieux bâtis, des trans-



Lebhafte Erstaussgabe

Die «Konferenz Landschaftsschutz» ⑩ ist ein Treffen für Organisationen, die sich für den Schutz und die Pflege der Landschaft einsetzen. Am 22. November 2025 trafen sich 55 Vertreter:innen von 41 Organisationen in Langenthal zur ersten Ausgabe dieser Konferenz, welche die SL-FP, der Landschaftsschutzverband Vierwaldstättersee und die



Sebastian Moos

Randenvereinigung Schaffhausen organisiert hatten. Zur Debatte standen das Bauen in der Landschaft, Energieinfrastrukturen und Uferrevitalisierungen, aber auch Fundraising, Mitgliederwerbung und Öffentlichkeitsarbeit. Ein lebhafter Tag voller Austausch und Ermutigung, der die Organisator:innen darin bestätigte, die Konferenz weiterzuführen. www.sl-fp.ch/konferenz

Fragwürdige Windpläne

Zurzeit überarbeiten einige Kantone ihre Richtpläne und wollen Windkraftwerke mit mehreren Turbinen auch in geschützten Landschaften erlauben, obwohl die Windverhältnisse bestenfalls durchschnittlich sind. Im Mitwirkungsverfahren reicht die SL-FP jeweils eine Stellungnahme ein. Dabei kommentiert sie die vorgeschlagenen Standorte einzeln und differenziert im Hinblick auf die landschaftlichen Werte. In Schaffhausen etwa beantragte die SL-FP, zwei auf dem Randen ⑪ geplante Windenergiegebiete zu streichen. Die Turbinen würden die Silhouette des Randens um über 200 Meter überragen und die national geschützte Landschaft damit optisch dominieren (BLN-Objekt 1102). Im Kanton Zürich sollen 19 Standorte in den Richtplan aufgenommen werden, elf davon im noch verhältnismässig wenig verbauten Weinland ⑫ (Bild) und ebenfalls teils in BLN-Gebieten. Die SL-FP wird auch 2026 gegen diese Planung argumentieren.

ports et du paysage. A Minusio, plus de 20 participants ont apporté des idées pour l'amélioration de la qualité de la localité. Elles comprennent notamment une promenade participative le long d'un transect, une visite d'observation en suivant une ligne définie.

Une première édition dynamique

La «Conférence sur la protection du paysage» ⑩ est une rencontre destinée aux organisations qui s'engagent pour la protection et l'entretien du paysage en Suisse. Le 22 novembre 2025, 55 représentant-e-s de 41 organisations se sont retrouvés à Langenthal pour la première édition de cette conférence organisée par la SL-FP, le Landschaftsschutzverband Vierwaldstättersee et la Randenvereinigung Schaffhausen. Les débats ont porté sur la construction dans le paysage, les infrastructures énergétiques et la revitalisation des rives, mais aussi sur la recherche de fonds, le recrutement de membres et les relations publiques. Une journée dynamique riche en échanges et en encouragements, qui a conforté les organisateurs-trices dans leur volonté de reconduire cette conférence. www.sl-fp.ch/conference

Des planifications éoliennes discutables

Actuellement, certains cantons révisent leurs plans directeurs et veulent permettre la planification de parcs éoliens également dans des paysages protégés alors que les conditions de vent y sont au mieux moyennes. La SL-FP a rédigé des prises de position dans le cadre des procédures de consultation. À cette occasion, elle fait des commentaires individuels et nuancés sur chacun des sites proposés quant à leurs valeurs paysagères. A Schaffhouse, par exemple, la SL-FP a demandé de supprimer deux périmètres prévus pour l'implantation d'éoliennes sur la chaîne du Randen ⑪. Ces turbines dépasseraient la silhouette de la crête de plus de 200 mètres et domineraient ainsi visuellement ce paysage pro-



Visualisierung / Photomontage zVg/mäd

Abschied von Hans Weiss

Als die SL-FP 1970 ihre Arbeit aufnahm, war Hans Weiss ihr erster Leiter. Er verstand es, auf dem Fundament der SL-FP den Landschaftsschutz in der Schweiz aufzubauen. Debatten scheute er dabei keine. 2024 ist Hans Weiss verstorben. Im März 2025 erwiesen ihm zahlreiche Weggefährt:innen noch einmal die Ehre. Im voll besetzten Hodlersaal des Alpenen Museums in Bern blickten sie auf das breite landschaftliche Vermächtnis und die markanten Gedanken und Forderungen von Hans Weiss zurück und diskutierten sein Erbe. Barbara Jud von EspaceSuisse erläuterte den Wert der unerschlossenen und unverbauten Landschaft, für den Hans Weiss gekämpft hatte, vor dem Hintergrund der Rechtsprechung, und Raimund Rodewald würdigte die strategische Stärke und die unermüdliche Tatkraft seines ehemaligen Chefs. Die Familie Weiss hat einen kleinen Gedenkband herausgegeben, der bei der SL-FP auf Anfrage erhältlich ist.

tégé d'importance nationale (objet IFP 1102). Dans le canton de Zurich, il est prévu d'inscrire 19 sites au plan directeur, dont 11 dans le Weinland ⁽¹²⁾, une région encore relativement peu urbanisée (photo), aussi partiellement dans un périmètre inscrit à l'IFP. La SL-FP continuera à faire valoir ses arguments contre cette planification en 2026.

Hommage à Hans Weiss

Lorsque, en 1970, la SL-FP a vu le jour, Hans Weiss en a été le premier directeur. Il a su développer la protection du paysage en Suisse en s'appuyant sur la SL-FP. Pour ce faire, il ne reculait devant aucun débat. Hans Weiss est décédé en 2024. En mars 2025, de nombreux compagnons de route lui ont rendu un dernier hommage. À cette occasion, la salle Hodler du Musée alpin suisse, à Berne, était comble. Ils y ont honoré le vaste héritage paysager laissé par Hans Weiss, les idées et revendications qui ont marqué son parcours, et ont discuté de sa succession.

Barbara Jud, d'EspaceSuisse, a souligné, à l'aune de la jurisprudence, la valeur des paysages inexploités et libres de constructions pour laquelle Hans Weiss s'est battu, et Raimund Rodewald a rendu hommage à la force stratégique et à l'énergie inépuisable de son ancien directeur. La famille Weiss a publié un petit ouvrage commémoratif, disponible sur demande auprès de la SL-FP.



Heidi Weiss

Fragezeichen über der Landschaft

Seit 2014 ist der erste Teil der Revision des Raumplanungsgesetzes (RPG 1) in Kraft, und allmählich werden grosse Bauzonen verkleinert, bestehende besser aufgefüllt und viel weniger neue geschaffen. Demgegenüber behandelt der zweite Teil der Revision (RPG 2) das Bauen ausserhalb der Bauzone. Und das ist trotz Trennungsgrundsatz intensiv. 36 Prozent der Siedlungsflächen und 19 Prozent des Gebäudebestands befinden sich ausserhalb der Bauzone, das sind 618'000 Gebäude. Der Druck auf das Nichtbaugelände ist riesig – wie sollte es anders sein, wenn Landwirtschaftsland so viel weniger kostet als Bauland? Entsprechend fügte das Parlament mit der Zeit mehr und mehr Ausnahmen ins RPG ein. Nach mehreren Anläufen, die komplizierten Regeln zu vereinfachen und zu schärfen, baute erst die von der SL-FP mitlancierte «Landschaftsinitiative 2» im Jahr 2020 genug politischen Druck auf. Bundesrat und Parlament antworteten mit dem indirekten Gegenvorschlag RPG 2.

RPG 2 und die revidierte Raumplanungsverordnung sind schwer durchschaubar. Sie bieten zwar eine Reihe neuer Regeln mit vielversprechenden Grundgedanken, aber erst die Handhabung in den Kantonen wird zeigen, wie weit sie nun Raumplanung und Landschaft stärken oder schwächen. Drei der Knacknüsse aus Landschaftssicht:



Die Gebäudezahl ausserhalb der Bauzone wird begrenzt.
Le nombre de bâtiments hors zone à bâtir est limité.

Des points d'interrogation sur le paysage

La première partie de la révision de la Loi sur l'aménagement du territoire (LAT 1) est en vigueur depuis 2014 et, progressivement, les zones à bâtir surdimensionnées sont réduites, les zones existantes sont mieux densifiées et beaucoup moins de nouvelles zones sont créées. La deuxième partie de la révision (LAT 2), quant à elle, s'attaque à la construction en dehors des zones à bâtir. Car malgré le principe de séparation, l'activité de construction y reste intense. 36 % des surfaces urbanisées et 19 % des bâtiments, soit 618'000 bâtiments, sont situés en dehors des zones à bâtir. La pression sur les zones non constructibles est considérable – rien d'étonnant, lorsque le prix des terrains agricoles est beaucoup moins élevé que celui des terrains à bâtir. Aussi, le Parlement a-t-il introduit au fil du temps de plus en plus d'exceptions dans la LAT. Après de multiples tentatives de simplifier et renforcer ces réglementations complexes, ce n'est qu'avec le lancement de l'initiative pour le paysage en 2020 par la SL-FP et d'autres organisations que la pression politique est devenue suffisante. Le Conseil fédéral et le Parlement y ont répondu par le contre-projet indirect LAT 2.

La LAT 2 et la révision de l'ordonnance sur l'aménagement du territoire (OAT) sont relativement opaques. Elles proposent bien une série de nouvelles règles fondées sur des principes prometteurs, mais c'est seulement avec leur application concrète dans les cantons que l'on pourra juger dans quelle mesure elles renforcent ou affaiblissent l'aménagement du territoire et le paysage. On peut citer notamment trois écueils du point de vue de la protection du paysage :

L'objectif de stabilisation

La LAT 2 doit limiter le nombre de bâtiments et les surfaces imperméabilisées hors des zones à bâtir, tout en accordant des exceptions, concernant ces dernières, pour l'agriculture, le tourisme, l'énergie et les transports. À long terme, l'augmentation du nombre de bâtiments et des surfaces imperméabilisées est limitée à deux pour cent par rapport à la situation en 2023. Les cantons doivent présenter un concept permettant de contrôler cet objectif de stabilisation et d'estimer l'évolution de manière fiable. Ainsi, la construction hors des zones à bâtir fera désormais l'objet d'un suivi précis. Les cantons où la limite de deux pour cent est atteinte devront ensuite veiller à ce que chaque nouveau bâtiment soit compensé par une démolition. Les cantons feront donc bien de prendre leurs obligations au sérieux.



Magadino-Ebene TI: Für Landwirtschaft und Verkehr gewährt RPG 2 weiterhin Ausnahmen.

Plaine de Magadino (TI): la LAT 2 prévoit toujours des dérogations pour l'agriculture et les transports.

Das Stabilisierungsziel

RPG 2 soll Gebäudezahl und versiegelte Fläche ausserhalb der Bauzone begrenzen und gewährt gleichzeitig bei den versiegelten Flächen Ausnahmen für Landwirtschaft, Tourismus, Energie und Verkehr. Langfristig dürfen Gebäudezahl und versiegelte Fläche noch um zwei Prozent im Vergleich zum Stand 2023 wachsen. Die Kantone müssen ein Konzept vorlegen, das es erlaubt, das Stabilisierungsziel zu überprüfen und die Entwicklung verlässlich einzuschätzen. So wird das Bauen ausserhalb der Bauzone nun genau erfasst. Wer die Zweiprozentgrenze erreicht, muss dafür sorgen, dass jedes neue Gebäude durch einen Abbruch kompensiert wird. Die Kantone tun darum gut daran, ihre Aufgabe ernst zu nehmen.

Spezialregeln für Hotels und Restaurants

Zusätzlich zu den bisher möglichen 30 Prozent dürfen Betriebe ausserhalb der Bauzone um bis zu 100 Restaurantplätze oder 120 Betten wachsen. Zum Vergleich: Ein durchschnittliches Berghotel hat 30 Zimmer. Die neue Regel konkurrenziert damit Betriebe in der Bauzone. Vor der Erweiterung müssen aber Bauten und genutzte Flächen im selben

Règles spéciales pour les hôtels et les restaurants

En plus des 30% admis jusqu'ici, les établissements situés en dehors des zones à bâtir peuvent croître de jusqu'à 100 places en restaurant ou 120 lits. Pour comparaison: un hôtel de montagne compte en moyenne 30 chambres. Cette nouvelle règle fait ainsi concurrence aux établissements en zone à bâtir. Avant toute extension, des constructions et des surfaces exploitées de même étendue et dans le même secteur doivent toutefois être supprimées, et des revalorisations et améliorations doivent être réalisées – mais on ne précise pas de quelle nature. Certains cantons pourraient avoir de la peine à imposer des mesures efficaces à des projets touristiques alléchants. De plus, une imbrication effective avec la loi sur les résidences secondaires reste à faire. Et que se passerait-il si un hôtel devait faire faillite malgré un agrandissement important, ou précisément en raison de celui-ci? Théoriquement, il faudrait alors le démolir, éventuellement avec un financement par la prime de démolition également introduite par la LAT 2.

Umfang und in derselben Geländekammer beseitigt werden sowie Aufwertungen und Verbesserungen erfolgen – auf welche Art, ist offen. Es könnte manchen Kantonen schwerfallen, verlockende Tourismusprojekte mit wirksamen Massnahmen zu belasten. Offen ist zudem eine griffige Verschränkung

Die Handhabung in den Kantonen wird zeigen, ob das revidierte Gesetz die Landschaft stärkt oder schwächt.

mit dem Zweitwohnungsgesetz. Und was, wenn ein Hotel trotz oder gerade wegen seiner grossen Erweiterung in Konkurs geht? Theoretisch müsste es dann abgerissen werden, womöglich finanziert durch die öffentliche Abbruchprämie, die RPG 2 ebenfalls einführt.

Der Gebietsansatz

Neu können die Kantone im Nichtbaugesamt Zonen schaffen und darin Nutzungen erlauben, die dort nicht standortgebunden sind. Diese müssen aber kompensiert werden und «in der Summe zu einer Verbesserung der Gesamtsituation von Siedlungsstruktur, Landschaft, Baukultur, Kulturland und Biodiversität führen». Auf diese Verbesserung gilt es hinzuwirken. Damit ist der Gebietsansatz Chance, aber auch Risiko: Landschaftsprägende Bauten könnten zugunsten einer Mehrausnutzung anderswo verschwinden. Die Kantone dürfen das neue Planungsinstrument aber erst anwenden, wenn der Bund ihr Stabilisierungskonzept bewilligt hat, und auch ein räumliches Konzept im Richtplan ist dafür nötig.

Die Beispiele zeigen, dass zentrale Punkte noch unklar sind und das Gesetz gewichtige Aufgaben auf die Kantone abwälzt. Doch wo Dinge offen sind, kann man auch mitgestalten. Die SL-FP richtet nun den Fokus auf die möglichen Verbesserungen und versucht gleichzeitig zu vermeiden, dass die Lockerungen in RPG 2 die Zersiedelung der Landschaft weiter anheizen. In den Kantonen beginnt die Umsetzung, sowohl in der Richt- und Nutzungsplanung und der Gesetzgebung als auch bei Baugesuchen ausserhalb der Bauzone, und die SL-FP wird sich dabei für Landschaftsqualität und Baukultur stark machen.

La méthode territoriale

Les cantons pourront désormais délimiter des secteurs en dehors de la zone à bâtir et y autoriser des utilisations non imposées par leur destination. Celles-ci doivent toutefois être compensées et «entraîner globalement une amélioration de la situation générale de la structure du milieu bâti, de la culture du bâti, du paysage, des terres cultivables et de la biodiversité». Il s'agit dès lors de veiller à ces améliorations. La méthode territoriale représente ainsi une opportunité, mais aussi un risque : des constructions caractéristiques du paysage pourraient disparaître au profit d'une utilisation plus intensive ailleurs. Les cantons ne pourront toutefois appliquer ce nouvel instrument d'aménagement qu'une fois que la Confédération aura approuvé leur concept de stabilisation. Un concept territorial devra également être intégré au plan directeur.

Des constructions caractéristiques du paysage pourraient disparaître au profit d'une utilisation plus intensive ailleurs.

Ces exemples montrent que des points essentiels ne sont pas encore clairs et que la loi se décharge de tâches importantes sur les cantons. Mais là où des éléments restent à définir, il est aussi possible d'apporter une contribution. La SL-FP se penche désormais sur les améliorations possibles, tout en s'efforçant d'éviter que les assouplissements induits par la LAT 2 aggravent le mitage du paysage. La mise en œuvre démarre dans les cantons, tant au niveau des plans directeurs, des plans d'affectation et de la législation qu'à celui des autorisations de construire en dehors des zones à bâtir. Dans ce cadre, la SL-FP s'engagera avec force en faveur de la qualité du paysage et de la culture du bâti.

Für Streusiedlungen wie die Grossteiler-Ebene OW dürfen Kantone den neuen Gebietsansatz anwenden – mit Chancen und Risiken. >

Pour les zones d'habitat dispersé comme la plaine de Grossteil (OW), les cantons peuvent appliquer la nouvelle méthode territoriale, qui présente des opportunités et des risques. >



Geplante Grosswasserkraftwerke gefährden alpine Landschaften

Die Bundespolitik will die Produktion erneuerbarer Energie rasch steigern, besonders im Winter. Dazu plant der Bund einen massiven Ausbau der Wasserkraft, der den Schutz und die Nutzung von alpinen Räumen aus dem Gleichgewicht bringt. In den letzten fünf Jahren passte das Parlament die Gesetzgebung laufend zugunsten der Wasserkraftnutzung an und schwächte im Gegenzug den Rechtsstaat und den Natur- und Landschaftsschutz.

Blicken wir zurück: 2021 hatten sich Umweltorganisationen, Kantone und Kraftwerksbetreiber am «Runden Tisch Wasserkraft» auf 15 Projekte geeinigt. Sie sollten im ordentlichen Bewilligungsverfahren ausgearbeitet werden. Schon drei Jahre später nahm das Parlament diese Projekte plus ein zusätzliches ins Stromgesetz auf, verlieh ihnen den grundsätzlichen Vorrang gegenüber den Schutzinteressen, was einer Baubewilligung auf Gesetzesstufe

Bei den 16 grossen Kraftwerksprojekten können Verbände nur noch bis vor kantonale Gerichte Beschwerde führen.

nahekommt. Vor der Referendumsabstimmung darüber wurden Privaten und Verbänden nach wie vor Beschwerdemöglichkeiten zugesichert. Doch nur ein Jahr später stand das Verbandsbeschwerderecht (VBR) für die 16 Projekte zur Diskussion. Im Herbst 2025 schliesslich strich das Parlament das VBR zwar nicht, aber schränkte es ein: Bei den 16 Grosswasserkraftwerken können die Verbände nur noch bis vor kantonale Gerichte Beschwerde führen. Ein staatsrechtlicher Unsinn: Denn gerade Vorhaben von nationaler Bedeutung müsste das Bundesgericht beurteilen, damit Bundesrecht einheitlich angewendet wird.

De grands projets hydroélectriques menacent les paysages alpins

La politique fédérale souhaite augmenter rapidement la production d'énergie renouvelable, en particulier en hiver. Pour cela, la Confédération prévoit un développement massif de la force hydraulique, ce qui menacerait l'équilibre entre la protection et l'exploitation des espaces alpins. Ces cinq dernières années, le Parlement a régulièrement adapté la législation pour favoriser l'exploitation de la force hydraulique et, à l'inverse, affaibli l'État de droit et la protection de la nature et du paysage.

Revenons quelques années en arrière: en 2021, les organisations environnementales, les cantons et les exploitants de centrales hydroélectriques s'étaient mis d'accord, autour de la «table ronde consacrée à l'énergie hydraulique», sur 15 projets. Ceux-ci devaient être développés en suivant la procédure d'autorisation ordinaire. A peine trois ans plus tard, le Parlement a inscrit ces projets, plus un seizième, dans la loi sur l'électricité et les a déclarés prioritaires par principe sur les intérêts de protection, ce qui se rapproche d'une autorisation de construire au niveau de la loi. Avant la votation sur le référendum, on a assuré aux privés comme aux associations que leurs possibilités de recours seraient maintenues. Or, seulement une année plus tard, le droit de recours des organisations (DRO) contre ces 16 projets était remis en question. En automne 2025, le Parlement a finalement décidé de ne pas supprimer le DRO, mais de le restreindre: pour ces 16 grands projets hydroélectriques, les associations ne peuvent recourir que jusqu'au niveau cantonal. Un non-sens en matière de droit fédéral: les projets d'importance nationale devraient justement pouvoir être jugés par le Tribunal fédéral si l'on veut assurer une application uniforme du droit fédéral.

Les pièges d'une législation à la va-vite

En automne 2025, le DETEC a informé que les 16 projets hydroélectriques prenaient du retard en raison de difficultés relatives à leur faisabilité technique, aux problèmes d'autorisation et à leur rentabilité économique. Manifestement, ces projets n'avaient pas été suffisamment étudiés avant d'être inscrits dans la loi. Le DETEC prévoit maintenant de



Obwohl vom Bund priorisiert, hat die Planung zur Erhöhung der Staumauer Gries VS noch nicht angefangen.

Bien que prioritaire pour la Confédération, la planification du rehaussement du barrage de Gries (VS) n'a pas encore commencé.

Tücken der Hauruck-Gesetzgebung

Im Herbst 2025 informierte das UVEK, die 16 Kraftwerksprojekte seien wegen Schwierigkeiten bei der technischen Machbarkeit, der Bewilligungsfähigkeit und der Wirtschaftlichkeit nicht auf Kurs. Offensichtlich hatte man die Vorhaben zu wenig geprüft, bevor man sie ins Gesetz schrieb. Nun plant das UVEK eine zweite Auflage des runden Tisches, um weitere Projekte zu privilegieren. Doch für die SL-FP ist klar: Zuerst sollen die Schwierigkeiten der 16 bisherigen Projekte gelöst werden, bevor man weitere wertvolle und einzigartige Alpenlandschaften durch Eingriffe gefährdet. Wenn sich Kantone und Kraftwerksbetreiber nicht einigen können – etwa was die Wirtschaftlichkeit oder die Beteiligungsstruktur angeht –, dann soll der Bund die Rahmenbedingungen anpassen.

In dieser Welle von Grosswasserkraftwerken, die über die Alpen hereinbricht, hält die SL-FP Kurs und engagiert sich für den landschaftsverträglichen Ausbau der Wasserkraft. 2025 galt die Aufmerksamkeit vor allem dem oberhalb von Zermatt geplanten Speichersee Gorerli ①. Seinetwegen hatte die SL-FP die Vereinbarung des runden Tisches nicht unterzeichnet: Er würde eine national geschützte und

convoquer une deuxième «table ronde», afin de privilégier des projets supplémentaires. Mais pour la SL-FP, il est clair qu'avant de menacer d'autres paysages alpins précieux et uniques avec de nouveaux projets, il faut d'abord résoudre les difficultés liées aux seize projets actuels. Si les cantons et les exploitants de centrales ne parviennent pas à se mettre d'accord – par exemple concernant la rentabilité ou la structure de participation –, alors la Confédération doit adapter les conditions-cadres.

Même si la loi accorde par principe la priorité au projet, l'obligation de ménager les zones protégées d'importance nationale demeure.

Face à cette vague de grands projets hydroélectriques qui s'abat sur les Alpes, la SL-FP maintient son cap et s'engage pour un développement de la force hydraulique respectueux du paysage. En 2025, c'est surtout le projet de barrage du Gorerli ① qui a retenu son attention. C'est à cause de celui-ci que la SL-FP n'a pas signé la convention de la table

einzigartige Landschaft versenken. Wegen der neuen Rahmenbedingungen des Stromversorgungsgesetzes entschied die SL-FP im Frühjahr 2025, der Begleitgruppe Gornerli beizutreten, um sich für die Landschaftsverträglichkeit einzusetzen. Das im Juni veröffentlichte Gutachten der eidgenössischen Natur- und Heimatschutzkommission ENHK bestätigt den «schwerwiegenden Eingriff» in die national geschützte Landschaft. Auch wenn das Gesetz dem Vorhaben grundsätzlichen Vorrang verleiht, gilt das Schongebot für nationale Schutzgebiete. Für die SL-FP heisst das: Es gilt sämtliche Möglichkeiten zu nutzen, um das Projekt so anzupassen, dass die Stromproduktion, der Natur- und Landschaftsschutz, die Wasserversorgung und der Hochwasserschutz von Zermatt ins Gleichgewicht kommen. Mit Vehemenz erreichte die SL-FP, dass nun eine ernsthafte Variantenprüfung folgt.

Alpentäler sollen Freiräume bleiben

Auch die zusätzlichen Ausgleichsmassnahmen für Biodiversität und Landschaft, zu denen die priorisierten Wasserkraftprojekte verpflichtet sind, beschäftigen die SL-FP. Wegweisend ist der «Grimsel-Dialog», der 2025 erfolgreich abgeschlossen wurde. Darin erarbeiteten der Kanton Bern, Verbände und die Kraftwerke Oberhasli gemeinsam ein Paket von Ausgleichsmassnahmen für den neuen Speichersee Trift ② und die Vergrösserung des Grimselsees ③ und später des Oberaarsees ④.

Doch es geht nicht an, allein den Ausbau der Stromproduktion zu privilegieren und zu beschleunigen. Der Bund soll genauso entschlossen das Stromsparen fördern, die Energieeffizienz stärken und andere Formen der Stromspeicherung erforschen. Die SL-FP engagiert sich dafür, dass im Gegenzug die letzten ungenutzten Alpentäler und Gletschervorfelder als Freiräume geschützt werden.

ronde: il noierait un paysage protégé unique et d'importance nationale. En raison des nouvelles conditions-cadres de la loi sur l'approvisionnement en électricité, la SL-FP a décidé au printemps 2025 de rejoindre le groupe d'accompagnement du Gornerli afin de s'engager pour la compatibilité paysagère du projet. L'expertise de la Commission fédérale pour la protection de la nature et du paysage (CFNP) publiée en juin confirme une «atteinte grave» au paysage protégé d'importance nationale. Même si la loi accorde par principe la priorité au projet, l'obligation de ménager les zones protégées d'importance nationale demeure. Pour la SL-FP, cela implique d'exploiter toutes les possibilités d'adapter le projet de manière à assurer l'équilibre entre production d'électricité, protection de la nature et du paysage, approvisionnement en eau et protection du village de Zermatt contre les crues. À force d'insister, la SL-FP a obtenu que soit réalisée une étude de variantes sérieuse.

Les vallées alpines doivent rester des espaces libres

Les mesures de compensation supplémentaires pour la biodiversité et le paysage auxquelles sont tenus les projets hydroélectriques prioritaires occupent également la SL-FP. À cet égard, le «Dialogue du Grimsel», qui s'est achevé avec succès en 2025, est une voie prometteuse. Dans le cadre de celui-ci, les associations et l'exploitant Kraftwerke Oberhasli ont élaboré conjointement un paquet de mesures pour le nouveau lac d'accumulation de Trift ② et l'agrandissement du lac du Grimsel ③, et plus tard de celui de l'Oberaar ④.

Mais il n'est pas admissible de ne faire que favoriser et accélérer le développement de la production d'électricité. La Confédération doit mettre la même détermination à encourager les économies d'énergie, développer l'efficacité énergétique et explorer d'autres formes de stockage de l'électricité. La SL-FP s'engage pour qu'en contrepartie, les dernières vallées alpines et marges proglaciaires intactes soient protégées en tant qu'espaces libres.

Blick vom Gornerli-Gebiet zum Matterhorn. Die Staumauer, geplant in der Felslücke (untere Bildmitte), wäre ein schwerwiegender Eingriff in eine national geschützte Landschaft. >

Vue depuis le secteur du Gornerli vers le Cervin. Le barrage, prévu dans la brèche rocheuse (au centre en bas de l'image), constituerait une atteinte grave à un paysage protégé au niveau national. >



Zwischenbilanz zum Solarexpress

Bis Ende 2025 sind 28 alpine Photovoltaik-Anlagen öffentlich aufgelegt worden, die von der «Solar-express»-Förderung profitieren sollen: Der Bund subventioniert bis zu 60 Prozent der Baukosten (Art. 71a EnG). Die Grafik zeigt eine Zwischenbilanz auf der Basis von Daten. An Standorten, die bereits stark genutzt sind (etwa durch ein Skigebiet oder einen Stausee), regte die SL-FP Projektverbesserungen an. In Gebieten, die geschützt oder kaum vorbelastet und folglich nicht erschlossen sind, wäre aus der Sicht der SL-FP nicht nur der landschaftliche Eingriff unverhältnismässig hoch, sondern auch der bauliche und damit der finanzielle Aufwand. Bei solchen Projekten beantragte die SL-FP in einer Einsprache den Verzicht auf die Anlage oder regte deutliche Verbesserungen an.

Wie viele der 28 geplanten Kraftwerke gebaut werden, ist offen. Das Bauen in alpiner Höhe ist teuer. Doch stark subventionierte Kraftwerke in unbelasteten Landschaften widersprechen einer nachhaltigen Energiewende – erst recht, solange kaum Dächer und Fassaden genutzt sind und auch das Stromsparen kaum gefördert wird.

Bilan intermédiaire du Solarexpress

À fin 2025, 28 projets de centrales photovoltaïques alpines avaient été mis à l'enquête pour bénéficier du programme de promotion «Solar-express»: la Confédération subventionne jusqu'à 60% des coûts de construction (art. 71a LEnE). Le graphique présente un bilan intermédiaire basé sur des données. Sur les sites déjà fortement exploités (par exemple par un domaine skiable ou un lac de barrage), la SL-FP a suggéré des améliorations des projets. Dans les zones protégées ou préservées d'autres atteintes, donc dépourvues d'accès et de raccordement, la SL-FP estime que non seulement l'impact sur le paysage, mais aussi l'ampleur des travaux de construction, donc le coût financier, seraient disproportionnés. Pour de tels projets, la SL-FP est intervenue par une opposition demandant la renonciation à l'installation ou des améliorations majeures.

On ignore encore combien des 28 centrales projetées seront réalisées. Construire en altitude est coûteux. Mais installer des centrales fortement subventionnées dans des paysages préservés va à l'encontre d'une transition énergétique durable. D'autant plus que les toits et les façades sont encore peu exploités et les économies d'électricité guère encouragées.

Projekt Projet

Projektträger
Porteur de projet

1	Grengiols Solar	FMV, EKZ, IWB, Groupe E, EnBAG
2	Gibidum Solar	Gemeinde Visperterminen, FMV, Enalpin
3	Solarfeld Mäsweide (Vispéral)	Gemeinden Eisten, Embd, Töbel, Saas-Balen, Saas-Allmagell, FMV, Enalpin, Axpo
4	Gondosolar	E.E.S, Alpiq
5	PVA Z Opmisch Hubil	FMV
6	Parc solaire des Grands Plans	Gemeinde Anniviers, Alpiq, Grimentz-Zinal Bergbahnen, Oiken
7	Parc solaire de Prafleuri	Prafleuri Solaire, Alpiq
8	PVA Gries	Gemeinde Obergoms, FMV, EnAlpin
9	Belalp Solar	Gemeinde Naters, Burgerschaft Naters, EnBAG, FMV, Alpiq
10	Gletschersolar Matterhorn	Axpo, Zermatt Bergbahnen, Elektrizitätswerk Zermatt
11	Rosswald Solar	EnBAG
12	Hohsaas	Gemeinde Saas-Grund, FMV, Enalpin
13	Scuol Solar	Gemeinde Scuol, Energia Engiadina, Engadiner Kraftwerke
14	Sedrun Solar	Energia Alpina, Aventron
15	Solkraftwerk Samedan	Energia Samedan, TNC Consulting, Alpiq, IWB
16	Bernina Solar	Bernina Solar, Mountain Sun Technologies
17	Madrisa Solar	Gemeinde Klosters, EKZ, Repower
18	Solara Magriel	Axpo, Bergbahnen Disentis
19	Vorab	Weisse Arena, Bergbahnen, Repower
20	PV Alpin Parsenn	Swisspower, Energie Wasser Bern, IWB, EWD
21	Nalp Solar	Axpo
22	Solaranlage Hahnenmoosbärgli	Genossenschaft Lenk Bergbahnen
23	Alpine Photovoltaik-Anlage Hintisberg	Jungfraubahn
24	Morgeten Solar	Thun Solar, Energie Thun
25	Extension de la centrale solaire de Mont-Soleil	Bourgeoisie de Saint-Imier, MontSol, La Goule, BKW, AEW Aarau, Espace découverte Energie
26	Parco Solare Alpino Duragno	S'ROK
27	Impianto fotovoltaico alpino Pontino	Azienda Multiservizi Bellinzona, Azienda Comunale di Airolo
28	APV Sidenplangg	energieUri, aventron

Quellen: Bundesamt für Energie, Projektträger

Source des données du graphique: Office fédéral de l'énergie, porteurs de projets



Wallis / Valais

Graubünden / Les Grisons

Bern / Berne

Tessin

Uri

- öffentlich aufgelegt/mis à l'enquête publique
- erstinstanzlich bewilligt/autorisé en première instance
- rechtskräftig bewilligt/autorisation définitive
- teilweise in Betrieb/partiellement en fonction
- Vorbelastung, z.B. Energieinfrastruktur oder Skigebiet/
Atteintes préexistantes, par ex. infrastructure énergétique
ou domaine skiable

- Keine Angabe/
Pas d'indication

Landschaftsaufwertung im Val-de-Ruz NE ①

Das Landschafts- und Kulturerbe-Aufwertungsprojekt im Val-de-Ruz (Landschaft des Jahres 2022) geht in die zweite Phase. Neben der Verjüngung des Baumbestands, insbesondere der Alleen und Obstgärten, umfasst das Projekt nun auch die Restaurierung von Trockenmauern und Brunnen. Langsamverkehrswege, besonders alte Hohlwege und historische Wege an Kreten, sollen aufgewertet werden. Dieses vom Parc Chasseral und der Gemeinde Val-de-Ruz getragene Projekt wird von der SL-FP und dem Gemeinnützigen Fonds des Kantons Zürich unterstützt.

Eine Wanderperle im Valle di Piora TI ②

Nach einer mehrjährigen Sanierung präsentiert sich der gepflästerte historische Säumerweg oberhalb



Besichtigung des fertiggestellten Wegs.
Visite du chemin après les travaux.

von Piotta entlang der steilen Flanke des Bergbachs Foss bis nach Ritom in neuer Pracht. Mit der Unterstützung der SL-FP konnten die Pflästerungen und Trockenmauern im Abschnitt Altanca–Ritom instand gesetzt werden. Ein Kommunikationskonzept wird die Schönheiten dieses Tals demnächst bekannter machen.

Valorisation paysagère du Val-de-Ruz (NE) ①



Jurassische Juwelen: Trockenmauern im Val-de-Ruz.
Des joyaux jurassiens: murs en pierres sèches dans le Val-de-Ruz.

Le projet de valorisation paysagère et patrimoniale du Val-de-Ruz, Paysage de l'année 2022, entre dans sa deuxième phase. Outre le rajeunissement du patrimoine arboré, en particulier les allées d'arbres et les vergers, il s'étend au petit patrimoine rural avec entre autres la restauration de murs en pierres sèches et de fontaines. La revalorisation de chemins de mobilité douce, notamment d'anciens chemins creux et voies historiques en zone de crête, est aussi prévue. Porté par le Parc Chasseral et la Commune, ce projet est soutenu par la SL-FP et le Fonds d'utilité publique du canton de Zurich.

Une destination de rêve pour randonneurs dans le Val Piora (TI) ②

Après plusieurs années de travaux, le chemin muletier historique pavé, au-dessus de Piotta, le long des flancs escarpés du torrent Foss jusqu'à Ritom, se présente dans un nouvel éclat. Le soutien de la



Kunstvoll und mit viel Handarbeit sanierter Säumerweg.
Le chemin muletier rénové avec art et labeur.

Erneuerte Wege, Dächer und Gehölze am Gurtellerberg UR ③

Die Kulturlandschaft Gurtellerberg lebt vom Zusammenspiel vieler Elemente: von Lesesteinhaufen, Trockenmauern, felsigen Rundhöckern, kleinen Wiesen, Gehölzen, Obstbäumen und wettergegerbten Holzhäusern. Massnahmen wie die Gehölzpflege,



SL-FP

Geissenställe mit neuen Schindeldächern.
Chèvreries couvertes de nouveaux toits en tavillons.

das Sanieren von Mauern, Zäunen und Wegen, das Errichten neuer Schindeldächer für Ställe und das Pflanzen von Obstbäumen erhalten die Qualitäten dieser Landschaft. Darum unterstützten die SL-FP und der Gemeinnützige Fonds Zürich das Projekt «Gurtellen, einzigartige Landschaft über dem Reusstal» während zehn Jahren, bis die Arbeiten 2025 abgeschlossen wurden.

Wegweisende Baumreihe in Hellikon AG ④

Für sechs Gemeinden des Juraparks Aargau ist das Pflanzen von Landschaftsbäumen ein gemeinsames Landschaftsentwicklungsziel. Die SL-FP unterstützte in Hellikon das Pflanzen einer Reihe von 26 klimaresistenten einheimischen Laubbäumen, darunter Winterlinden, Spitzahorn, Trauben- und Stieleichen sowie Ulmen. Diese Baumreihe verbessert unter anderem den Lebensraum von Fledermäusen und zeigt, dass Landschaftsästhetik, Landwirtschaft und die Förderung der Biodiversität vereinbar sind.

Karte und Beschreibungen aller von der SL-FP unterstützten Landschaftspflege-Arbeiten
www.sl-fp.ch/projektkarte

Carte et description de tous les projets de sauvegarde et de valorisation du paysage soutenus par la SL-FP www.sl-fp.ch/cartedesprojets

SL-FP a permis de remettre en état le pavage et les murs en pierres sèches du tronçon Altanca-Ritom. Un concept de communication fera mieux connaître les beautés de cette vallée.

Réfection de chemins, de toits et de bosquets au Gurtellerberg (UR) ③

Le paysage culturel du Gurtellerberg est caractérisé par de nombreux éléments: murgiers, murs en pierres sèches, roches moutonnées, petites prairies, bosquets, arbres fruitiers et maisons en bois marquées par le temps. Des mesures comme l'entretien des bosquets, la réfection des murs, des clôtures et des chemins, de nouveaux toits en tavillons pour les étables et la plantation d'arbres fruitiers préservent les qualités de ce paysage. C'est pourquoi la SL-FP et le Fonds d'utilité publique du canton de Zurich ont soutenu le projet «Gurtellen, paysage unique au-dessus de la vallée de la Reuss» pendant dix ans, jusqu'à l'achèvement des travaux en 2025.

Une rangée d'arbres porteuse d'avenir à Hellikon (AG) ④

Six communes du Jurapark Aargau se sont fixé pour objectif de planter des arbres paysagers. La SL-FP a pu apporter sa contribution à ce projet. C'est ainsi qu'une rangée de 26 feuillus indigènes et résilients au climat ont été plantés, dont des tilleuls à petites feuilles, des érables planes, des chênes



Jurapark Aargau

Idéale Arbeitsorganisation beim Pflanzen der Baumreihe.
Une organisation du travail idéale lors de la plantation de la rangée d'arbres.

rouvres et pédonculés ainsi que des ormes. Cette rangée d'arbres améliore entre autres l'habitat des chauves-souris et montre par ailleurs qu'il est possible de concilier la promotion de la biodiversité, l'esthétique paysagère et l'agriculture.



Hochstämme im Unterengadin GR ⑤

Während Obstgärten früher eine tragende Rolle in der Selbstversorgung spielten, wurden sie mit der Zeit mehr und mehr vernachlässigt. Doch im Unterengadin wachsen bis heute viele Obstbäume, die zudem mit den klimatischen Bedingungen im Berggebiet zurechtkommen. Diese Obstgärten bilden mit ihren alten Kulturpflanzen einen wertvollen Genpool, der das Potenzial hat, dem Klimawandel zu trotzen. Ausserdem sind Hochstammbäume nicht nur eine Augenweide, sondern auch ein wichtiger Lebensraum für Tiere, etwa für den Wiedehopf. Im Rahmen des Projekts «Obstkultur im Unterengadin» wurden Obstbäume gepflanzt, alte Sorten vermehrt sowie Ausstellungen mit Degustationen durchgeführt.

In Corippo TI wird wieder gebacken ⑥

Die Restaurierung des alten Backhauses markierte 2025 den Abschluss des erfolgreichen Projekts «Aufwertung der Kulturlandschaft in der Gemeinde Corippo». Die Fondazione Corippo hat mit der Unterstützung der SL-FP und des Gemeinnützigen Fonds des Kantons Zürich in den vergangenen Jahren unter anderem extensiv genutzte landwirtschaftliche Flächen und Kastanienselven aufgewertet sowie eine alte Mühle instand gestellt. Zudem wurden Ideen im Bereich Umweltbildung und Kommunikation umgesetzt.



Arbres fruitiers à hautes tiges en Basse-Engadine (GR) ⑤

Alors que les vergers jouaient autrefois un rôle important pour l'autonomie alimentaire, ils ont été de plus en plus négligés avec le temps. En Basse-Engadine, on trouve pourtant encore de nombreuses variétés fruitières qui s'accommodent des conditions climatiques en région de montagne. Ces vergers représentent un patrimoine génétique d'anciennes variétés et par conséquent un potentiel pour répondre au changement climatique. De plus, ces arbres à hautes tiges sont non seulement beaux à voir, mais constituent aussi un habitat important pour des espèces comme la huppe fasciée. Dans le



Zusammen anpacken für die Unterengadiner Obstkultur.
Agir ensemble pour les arbres fruitiers en Basse-Engadine.

cadre du projet «Culture fruitière en Basse-Engadine», des arbres ont été plantés, d'anciennes variétés ont été reproduites et des expositions avec dégustations ont été réalisées.

A Corippo, on cuit à nouveau du pain (TI) ⑥

La restauration de l'ancien fournil a marqué en 2025 l'achèvement du projet de «Revalorisation du paysage culturel de la commune de Corippo». Sous la direction de la Fondazione Corippo et avec le soutien de la SL-FP et du Fonds d'utilité publique du canton de Zurich, on a notamment pu ces dernières années rénover un moulin et revaloriser des surfaces agricoles exploitées extensivement ainsi que des châtaigneraies. Des activités ont en outre été réalisées dans le domaine de la formation à l'environnement et de la communication.

< Im restaurierten Backhaus in Corippo können nun wieder Brote gebacken werden. Eine Chance für das kleine Dorf und seine Gäste.

< Le fournil restauré de Corippo permet à nouveau de cuire du pain. Une chance pour le petit village et ses hôtes.

Das Verbandsbeschwerderecht wirkt

Hoch über dem Urner Reusstal liegt die Sonnenterrasse Mittelarni. Sie gehört zu Gurtellen, einer von zehn Urner Gemeinden mit einem Zweitwohnungsanteil von über 20 Prozent. In diesem Kontext kam es 2025 zu einer erfreulichen Entscheidung, die stellvertretend dafür steht, wie die SL-FP das Verbandsbeschwerderecht anwendet.

In Mittelarni war der Bau dreier Einfamilienhäuser bewilligt worden. Der Regierungsrat des Kantons Uri hob die Baubewilligung der Baukommission Urner Oberland mit Urteil vom 21. Oktober 2025 auf (Nr. 2025-620 R-300-14). Neben der SL-FP waren die Luftseilbahngenosenschaft Amsteg-Arnisee sowie zwölf Privatpersonen Beschwerdeführende. Im Mittelpunkt stand die Verletzung des Zweitwohnungsgesetzes. Die drei geplanten Häuser zählen zum Luxussegment, was im Beschwerdeverfahren unbestritten war. Doch weder für das Gebiet Mittelarni, das nur über eine kleine Luftseilbahn erschlossen ist (im Urteil als «bedeutender Standortnachteil» bezeichnet, [E. 7.3]), noch für das übrige Gemeindegebiet von Gurtellen konnte glaubhaft gemacht werden, dass eine Nachfrage im Luxussegment besteht, nicht im Erst- und auch nicht im Zweitwohnungsmarkt.

Die Baubewilligungsbehörde hatte sich damit begnügt, die Pflicht zur Nutzung als Erstwohnungen im Grundbuch anmerken zu lassen. Im Urteil wird dem entgegengehalten, dass in solchen Fällen eine Baubewilligung nur dann gerechtfertigt sei, «wenn ernsthafte und konkrete Zusicherungen für den Erwerb durch ganzjährige Bewohnerinnen und Bewohner vorliegen» (E. 7.1). Ob ein ernsthafter Verdacht auf eine Rechtsumgehung zu bejahen sei, brauche jedoch im Rahmen des Beschwerdeverfahrens nicht abschliessend beurteilt zu werden. Doch hätten bereits im Rahmen des Baubewilligungsverfahrens «von der mitwirkungspflichtigen Bauherrschaft Nachweise zur Nachfrage oder konkrete Zusicherungen von (identifizierbaren) Interessenten [verlangt] und auf ihre Wahr- und Ernsthaftigkeit» geprüft werden können (E. 7.3).

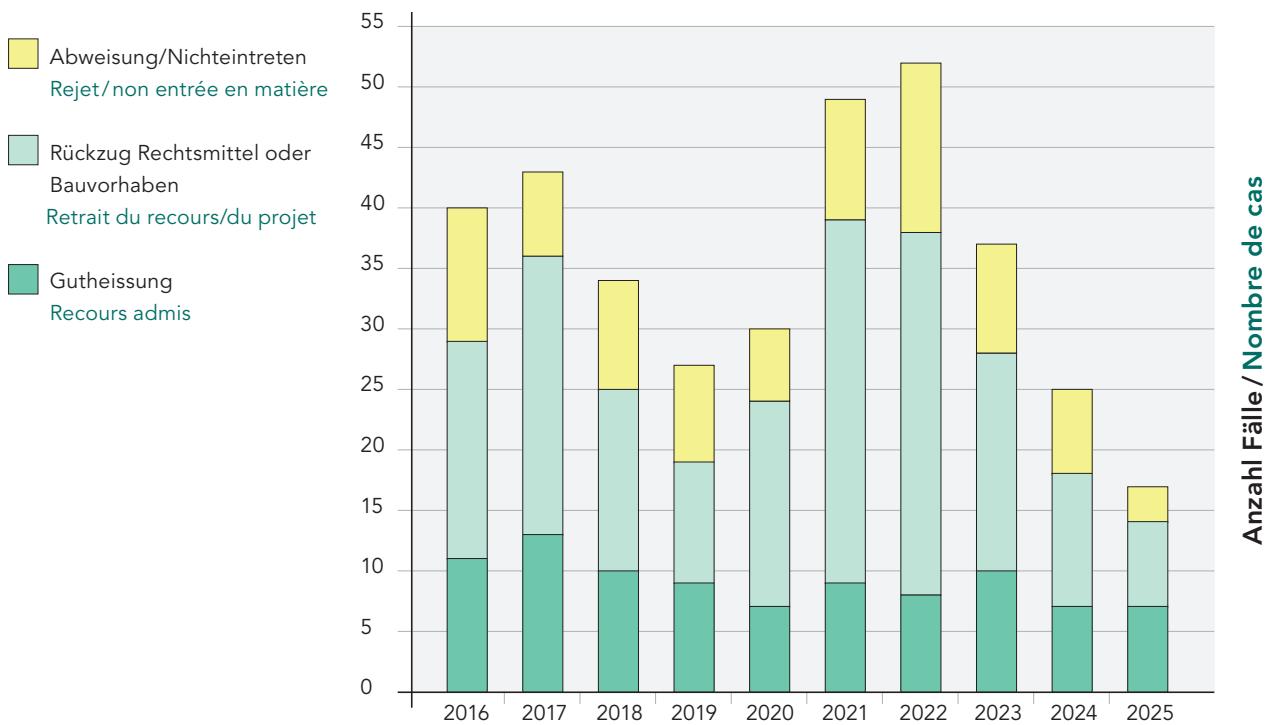
Le droit de recours déploie ses effets

Loin au-dessus de la vallée uranaise de la Reuss se trouve la terrasse ensoleillée de Mittelarni. Elle appartient à Gurtellen, l'une des dix communes uranaises où la proportion de résidences secondaires dépasse 20 %. Dans ce contexte, une décision réjouissante a été rendue en 2025, qui illustre parfaitement la manière dont la SL-FP utilise le droit de recours.

La construction de trois maisons unifamiliales avait été autorisée à Mittelarni. Par décision du 21 octobre 2025, le Conseil d'État du canton d'Uri a annulé le permis de construire octroyé par la commission des constructions de l'Oberland uranais (n° 2025-620 R-300-14). A côté de la SL-FP, la Luftseilbahngenosenschaft Amsteg-Arnisee, ainsi que douze privés avaient également déposé un recours. Les trois maisons prévues étaient dans le segment du luxe, ce qui n'a pas été contesté dans la procédure de recours. Cependant, il n'a pas pu être démontré de manière crédible l'existence d'une demande dans le segment du luxe pour le secteur de Mittelarni, qui n'est desservi que par un petit téléphérique (considéré dans le jugement comme un « désavantage important pour le site » ; C. 7.3) ou même pour le reste du territoire communal de Gurtellen, et cela ni sur le marché des résidences principales, ni sur celui des résidences secondaires.

L'autorité d'octroi des autorisations de construire s'était contentée de faire inscrire au registre foncier l'obligation que les maisons soient utilisées comme résidence principale. Dans le jugement, il est objecté que, dans un tel cas, un permis de construire n'est justifié que « en présence d'assurances sérieuses et concrètes de l'acquisition par des résidentes et résidents permanents » (C. 7.1). Il n'y avait pas lieu de statuer définitivement dans le cadre de la procédure de recours sur l'existence d'une sérieuse suspicion de contournement de la loi. En revanche, dans le cadre de la procédure de permis de construire, « le maître de l'ouvrage, tenu de collaborer, aurait déjà pu [exiger] des preuves de l'existence d'une demande ou des garanties concrètes de la part d'intéressés (identifiables) et les contrôler quant à leur véracité et à leur sérieux » (C. 7.3).

Erfolgsbilanz der letzten 10 Jahre Bilan des 10 dernières années



Zur Ablehnung der Baubewilligung trug auch die unzureichende Erschliessung der Baugrundstücke bei. So war etwa die Wasserversorgung nur rudimentär abgeklärt worden. Dieser Mangel ist vor dem Hintergrund von Art. 22 Abs. 2 RPG besonders erstaunlich, denn die Erschliessung ist für Baubewilligungen eine zentrale Voraussetzung (Bst. b).

Abgesehen von der Zweitwohnungsfrage ist aus landschaftlicher Sicht besonders erfreulich, dass keine deutlich grösseren Gebäude entstehen, die das Ortsbild sprengen würden. Das Urteil schont die gewachsene Kulturlandschaft auf Mittelarni.

L'équipement insuffisant des parcelles a également contribué au rejet du permis de construire. Ainsi, le raccordement au réseau d'eau n'avait fait l'objet que d'une étude rudimentaire. Cette lacune est particulièrement surprenante, dans la perspective de l'art. 22, al. 2 LAT, car l'équipement est une condition essentielle pour l'octroi d'autorisations de construire (let. b).

Au-delà de la question des résidences secondaires, il est particulièrement réjouissant du point de vue paysager que ces bâtiments nettement plus volumineux que les maisons alentour ne soient pas construits, car ils auraient défiguré le site. Ce jugement préserve le paysage culturel qui s'est constitué au fil des siècles à Mittelarni.

Neu erhobene Einsprachen der SL-FP Nouveaux cas d'opposition formés par la SL-FP

Jahr / An	2004	2005	2006	2007	2008	2009	2010	2011	2012	2013	2014
Zahl / Nbre	22	19	18	25	22	24	29	24	33	29	40
Jahr / An	2015	2016	2017	2018	2019	2020	2021	2022	2023	2024	2025
Zahl / Nbre	39	46	47	53	44	61	63	36	28	27	24

Die Bilanz zum Verbandsbeschwerderecht

- Im Jahr 2025 kamen drei Beschwerdeverfahren mit Beteiligung der SL-FP zum Abschluss, alle bereits auf kantonaler Stufe. Bei zweien resultierte eine Gutheissung, bei einem kam es zu einer Abweisung.
- Im Jahr 2025 gelangten auch 14 Einspracheverfahren zum Abschluss. Fünf Gutheissungen stehen zwei Abweisungen gegenüber. Hinzu kamen sieben sogenannte Abschreibungen: Bei dreien zog die SL-FP ihre Einsprache nach Projektverbesserungen zurück, in weiteren drei Fällen wurde das Projekt zurückgezogen, und ein Verfahren war gegenstandslos geworden.
- Seitens der SL-FP kam es im Jahr 2025 zu 24 neuen Einsprachen (2024: 27; Mittel der letzten zehn Jahre: 43; siehe Tabelle Seite 32). Sechs davon betrafen landwirtschaftliche Bauten und fünf Anlagen zur Erzeugung von erneuerbarer Energie (drei Solaranlagen, zwei Windpärke).
- Nimmt man die im Jahr 2025 abgeschlossenen Einsprache- und Beschwerdeverfahren zusammen, gingen von den insgesamt 17 Verfahren 14 zugunsten der SL-FP aus. Dies ergibt eine Erfolgsquote von 82 Prozent, womit diese noch über dem bereits hohen Niveau der Vorjahre liegt (2024: 72%, 2023: 70%; siehe dazu auch die grafische Darstellung der Erfolgsbilanz der letzten zehn Jahre Seite 32).

Die Liste der Einsprachen und Beschwerden (Stand Ende 2025) befindet sich auf www.sl-fp.ch/jb.

Bilan du droit de recours des associations

- En 2025, trois procédures de recours auxquelles la SL-FP a participé ont pu être conclues, toutes déjà au niveau cantonal. Deux des recours ont été admis et un rejeté.
- En 2025, 14 procédures d'opposition ont été menées à terme. Cinq oppositions ont été approuvées et deux rejetées. À cela s'ajoutent sept autres procédures classées: dans trois cas, la SL-FP a retiré son opposition après des améliorations du projet, dans trois autres cas, le projet a été retiré, et une procédure est devenue sans objet.
- En 2025, la SL-FP a déposé 24 nouvelles oppositions (contre 27 en 2024, et 43 en moyenne ces dix dernières années; voir tableau page 32). Six d'entre elles ont concerné des constructions agricoles et cinq des installations de production d'énergies renouvelables (trois centrales solaires et deux parcs éoliens).
- Si l'on considère l'ensemble des procédures d'opposition et de recours closes en 2025, 14 des 17 procédures se sont terminées en faveur de la SL-FP. Cela représente un taux de succès de 82%, qui dépasse celui, déjà élevé, des années précédentes (72% en 2024, 70% en 2023; voir la représentation graphique du bilan des dix dernières années page 32).

La liste des oppositions et des recours (situation fin 2025) est disponible sur www.sl-fp.ch/ra.

Überblick wichtige Orte und Projekte 2025

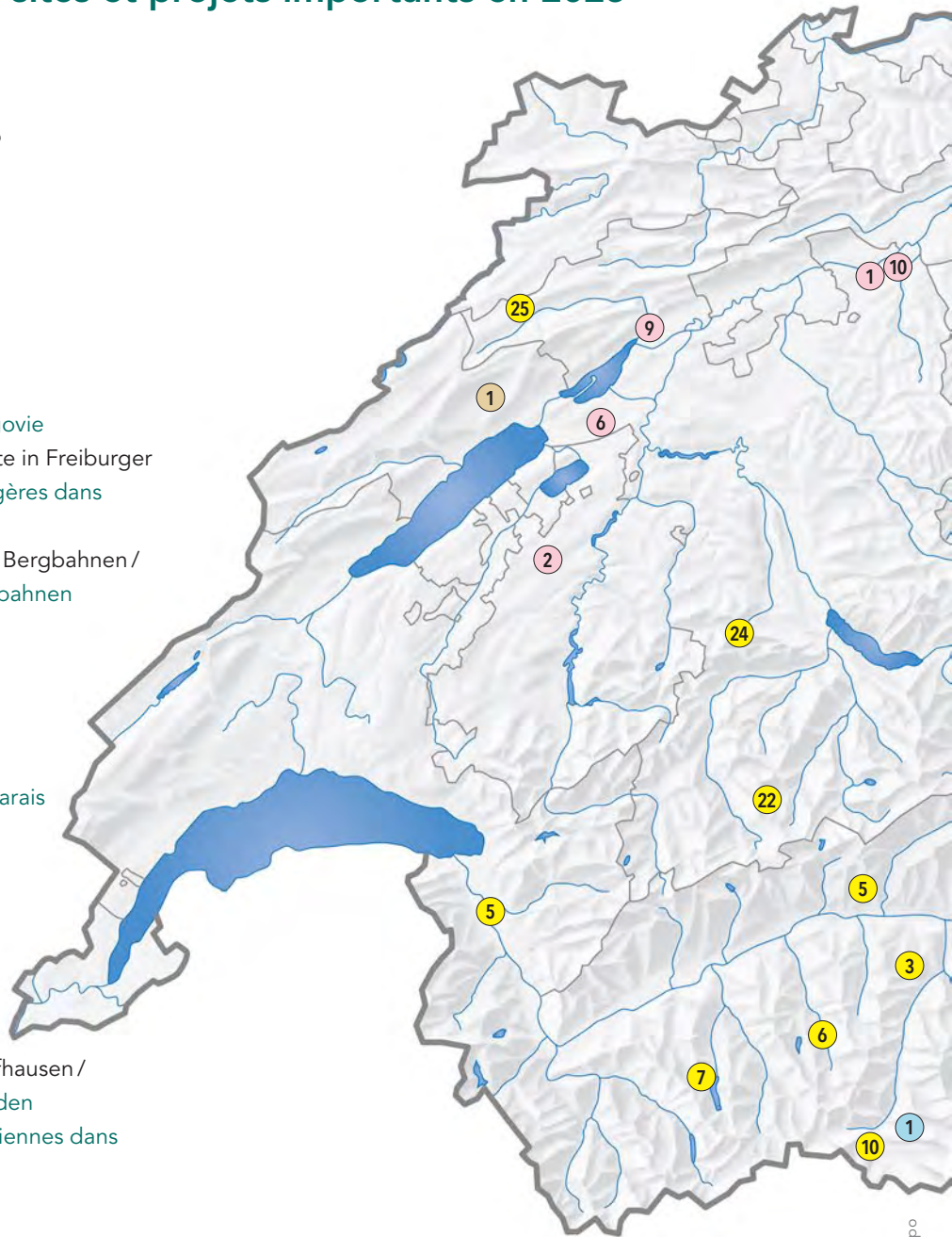
Vue d'ensemble des sites et projets importants en 2025

Landschaft des Jahres Seite 6
Paysage de l'année page 6

① Valle Bavona

Meldungen Seite 12
Informations page 12

- ① Wässermatten Oberaargau /
Prairies irriguées de Haute-Argovie
- ② Landschaftsaufwertungsgebiete in Freiburger
Gemeinden / Des zones paysagères dans
des communes fribourgeoises
- ③ Beschneigungssee Toggenburg Bergbahnen /
Lac artificiel Toggenburg Bergbahnen
- ④ Seilbahn Hoher Kasten /
Téléphérique Hoher Kasten
- ⑤ Golfplatz Herrliberg /
Terrain de golf Herrliberg
- ⑥ Gewerbebau Grosses Moos /
Bâtiment commercial Grand Marais
- ⑦ Agrarpark Limmattal /
Agrarpark Limmattal
- ⑧ «Qualiscapes» Minusio
- ⑨ «Qualiscapes» Biel / Bienne
- ⑩ «Konferenz Landschaftsschutz»
Langenthal / Conférence sur
la protection du paysage
- ⑪ Windkraftwerke Randen Schaffhausen /
Éoliennes sur la chaîne du Randen
- ⑫ Windkraftwerke Weinland / Éoliennes dans
le Weinland



Energie / Énergie

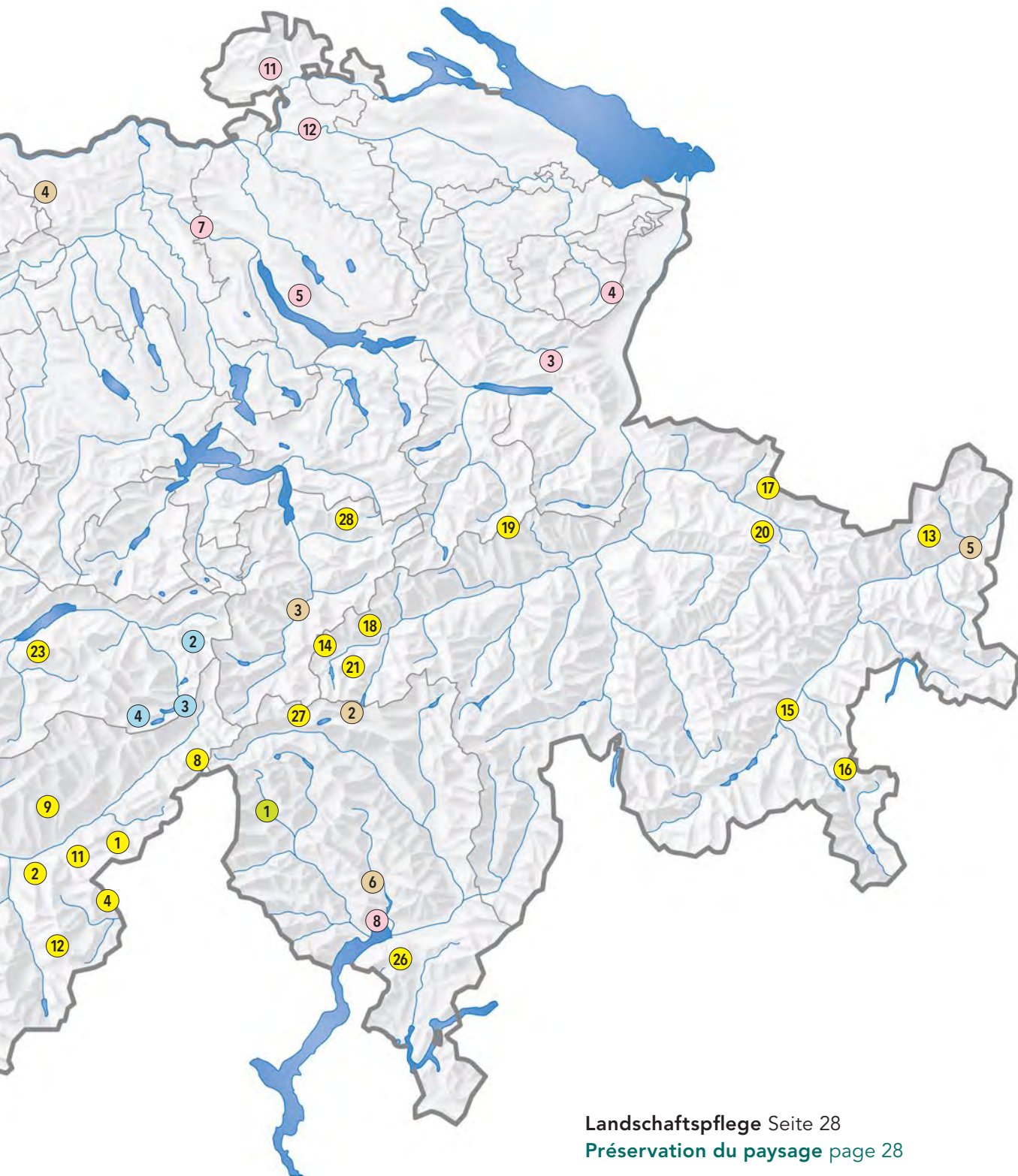
Grosswasserkraftwerke Seite 22
Grands projets hydroélectriques page 22

- ① Speichersee Gornerli / Barrage du Gornerli
- ② Speichersee Trift / Lac d'accumulation de Trift
- ③ Grimselsee / Lac du Grimsel
- ④ Oberaarsee / Lac de l'Oberaar

Solarexpress Seite / page 26

- ① Grenchols Solar
- ② Gibidum Solar
- ③ Solarfeld Mäsweide (Vispताल)
- ④ Gondosolar
- ⑤ PVA Z Opmisch Hubil
- ⑥ Parc solaire des Grands Plans

- ⑦ Parc solaire de Prafleuri
- ⑧ PVA Gries
- ⑨ Belalp Solar
- ⑩ Gletschersolar Matterhorn
- ⑪ Rosswald Solar
- ⑫ Hohsaas
- ⑬ Scuol Solar
- ⑭ Sedrun Solar
- ⑮ Solarkraftwerk Samedan
- ⑯ Bernina Solar
- ⑰ Madrisa Solar
- ⑱ Solara Magriel
- ⑲ Vorab
- ⑳ PV Alpin Parsenn



- 21 Nalp Solar
- 22 Solaranlage Hahnenmoosbärgli
- 23 Alpine Photovoltaik-Anlage Hintisberg
- 24 Morgeten Solar
- 25 Extension de la centrale solaire de Mont-Soleil
- 26 Parco Solare Alpino Duragno
- 27 Impianto fotovoltaico alpino Pontino
- 28 APV Sidenplangg

Landschaftspflege Seite 28

Préservation du paysage page 28

- 1 Landschaftsaufwertung im Val-de-Ruz /
Valorisation paysagère du Val-de-Ruz
- 2 Wanderperle im Valle di Piora / Destination de rêve
pour randonneurs dans le Val Piora
- 3 Kulturlandschaft Gurntellerberg / Réfection de
chemins, de toits et de bosquets au Gurntellerberg
- 4 Wegweisende Baumreihe für Hellikon
(Jurapark Aargau) / Une rangée d'arbres pour
Hellikon (Jurapark Aargau)
- 5 Hochstämme im Unterengadin / Arbres fruitiers
en Basse-Engadine
- 6 Aufwertung der Kulturlandschaft in Corippo /
Revalorisation du paysage culturel de la commune
de Corippo

Bilanz SL-FP per 31. Dezember 2025 Bilan de la SL-FP au 31 décembre 2025

Aktiven	Actifs	31.12.2025	31.12.2024
Umlaufvermögen	Actif circulant	3'292'396.07	3'815'671.14
Flüssige Mittel	Liquidités		
Kasse	Caisse	100.60	181.80
Postfinance	Postfinance	59'802.02	256'831.90
Banken	Banques	3'071'899.42	3'473'083.60
Forderungen	Créances		
Forderungen allg.	Créances générales	34'303.00	13'657.90
Forderungen gegenüber Gönnerverein	Avoir auprès de l'Association des donateurs	115'761.94	46'770.00
Verrechnungssteuerguthaben	Impôts anticipés	9'229.09	13'750.94
Aktive Rechnungsabgrenzungen	Actifs de régularisation	1'300.00	11'395.00
Anlagevermögen	Actif immobilisé	940'000.20	859'701.20
Sachanlagen	Immobilisations corporelles		
Mobilien	Mobilier	12'000.20	15'715.20
EDV/Büromaschinen	TED/machines de bureau	19'030.00	30'480.00
Bibliothek	Bibliothèque	1.00	1.00
Finanzielles Anlagevermögen	Immobilisations financières		
Wertschriften und Geldanlagen	Titres et placements	908'969.00	813'505.00
Total Aktiven	Total Actifs	4'232'396.27	4'675'372.34
Passiven	Passifs		
Fremdkapital	Capital étranger	143'192.00	137'674.02
Verbindlichkeiten	Dettes		
Schulden aus Lieferungen und Leistungen	Dettes sur livraisons et prestations	32'704.45	25'102.32
Passive Rechnungsabgrenzungen	Passifs de régularisation	110'487.55	112'571.70
Zweckgebundenes Fondskapital	Capital de fonds affecté	1'500'776.51	1'878'397.04
Projektfonds Dritte	Fonds de tiers pour projets	1'500'776.51	1'878'397.04
Organisationskapital	Capital de l'organisation	2'588'427.76	2'659'301.28
Stiftungskapital	Capital de fondation	300'000.00	300'000.00
Freies Stiftungsvermögen	Fortune non affectée de la fondation	681'870.66	724'524.18
Wertschwankungsreserven	Réserve de fluctuation de valeur	181'780.00	90'000.00
Projektfonds SL-FP	Fonds SL-FP pour projets	1'424'777.10	1'544'777.10
Total Passiven	Total Passifs	4'232'396.27	4'675'372.34

Vollständige Jahresrechnungen 2025 nach Swiss GAAP FER 21 sowie Revisionsbericht der SL-FP und ihres Gönnervereins:

www.sl-fp.ch/jb

Comptes annuels complets 2025 selon Swiss GAAP RPC 21 et rapport de révision de la SL-FP et de son association des donateurs:

www.sl-fp.ch/ra

Betriebsrechnung SL-FP

Compte de résultat SL-FP

01.01.2025 bis 31.12.2025

Du 01.01.2025 au 31.12.2025

2025

2024

Ertrag		Produits	
Erhaltene Zuwendungen	Donations reçues	1'379'973.00	1'661'065.20
<ul style="list-style-type: none"> • davon zweckgebunden <ul style="list-style-type: none"> – Ertrag aus Projektbeiträgen • davon frei <ul style="list-style-type: none"> – Beiträge Gründerorganisationen – Beiträge Gönnerverein <ul style="list-style-type: none"> – Bundesbeitrag – Mitgliederbeiträge Kantone und Gemeinden – Mitgliederbeiträge Einzel und Kollektiv – Freiwillige Gönnerbeiträge, Kapitalausgleich – Beiträge aus Talerverkauf Pro Natura – Beiträge aus Spenden, Legate – Übrige Erträge 	<ul style="list-style-type: none"> • dont affectées <ul style="list-style-type: none"> – Contributions liées aux projets • dont libres <ul style="list-style-type: none"> – Subsidies des organisations fondatrices – Association des donateurs <ul style="list-style-type: none"> – Contribution fédérale – Cotisation des cantons et des communes – Cotisations individuelles et collectives – Donations, Compensation en capital – Vente de l'Ecu d'or Pro Natura – Dons, legs – Autres recettes 	<ul style="list-style-type: none"> 719'740.00 719'740.00 660'233.00 50'000.00 506'900.00 200'000.00 95'543.00 49'550.00 161'807.00 11'130.00 88'718.50 3'484.50 	<ul style="list-style-type: none"> 1'011'400.00 1'011'400.00 649'665.20 50'000.00 552'200.00 200'000.00 94'126.00 49'450.00 208'624.00 16'230.00 0.00 31'235.20
Erlöse aus Lieferungen und Leistungen	Produits des livraisons et prestations	91'416.37	89'739.59
<ul style="list-style-type: none"> – Honorare, Gutachten – Forschungsaufträge/Lehre – Fachtagungen, Versammlungen, Publikationen 	<ul style="list-style-type: none"> – Honoraires, expertises – Mandats de recherche et d'enseignement – Journées, séminaires, publications 	<ul style="list-style-type: none"> 42'416.85 31'183.00 17'816.52 	<ul style="list-style-type: none"> 41'294.65 15'252.74 33'192.20
Betriebsertrag	Produits d'exploitation	1'471'389.37	1'750'804.79
Aufwand		Charges	
Entrichtete Beiträge und Zuwendungen	Contributions et donations versées	1'101'993.45	1'319'173.70
<ul style="list-style-type: none"> Direkte Projektzuwendungen aus zweckgebundenen Mitteln Projektzuwendungen aus Projektfonds SL-FP 	<ul style="list-style-type: none"> Financement direct de projets à partir de fonds liés Financement de projets à partir du fonds destiné aux projets SL-FP 	<ul style="list-style-type: none"> 1'006'993.45 95'000.00 	<ul style="list-style-type: none"> 1'201'173.70 118'000.00
Personalaufwand	Charges de personnel	692'821.60	654'778.97
Sachaufwand	Charges de biens et services	224'798.91	230'522.17
<ul style="list-style-type: none"> Aufwand für Leistungserbringung <ul style="list-style-type: none"> – Rechtsberatung – Kostenvorschüsse, Gerichtskosten – Rückerst. Gerichtskosten/Parteientschädigung – Drittleistungen – Beiträge an Dritte – Ausstellungen, Tagungen – Schriften, Publikationen – Öffentlichkeitsarbeit Büroaufwand 	<ul style="list-style-type: none"> Charges liées aux prestations <ul style="list-style-type: none"> – Conseils juridiques – Avances de frais, frais de justice – Restitution de frais de justice et dépens – Prestations de tiers – Contributions à des tiers – Expositions, journées spécialisées – Publications – Travail de relations publiques Frais de bureau 	<ul style="list-style-type: none"> 117'236.79 21'593.70 18'351.15 –18'493.90 3'317.14 9'300.00 40'404.00 25'891.55 16'873.15 107'562.12 	<ul style="list-style-type: none"> 93'892.06 18'228.77 10'500.00 –7'166.60 290.00 9'500.00 12'271.25 28'355.36 21'913.28 136'630.11
Abschreibungen	Amortissements	16'792.90	16'565.00
Betriebsaufwand	Charges d'exploitation	2'036'406.86	2'221'039.84
Ergebnis vor Erfolg und Fondsveränderungen	Résultat avant résultat financier et variation des fonds	–565'017.49	–470'235.05
Finanzergebnis	Résultat financier	24'743.44	11'692.69
<ul style="list-style-type: none"> – Zinserfolg Geldkonti – Zinserfolg Wertschriften – Buchgewinne/-verluste Wertschriften – Veränderung Wertschwankungsreserve – Bankspesen/Depotgebühren 	<ul style="list-style-type: none"> – Intérêts des comptes en espèces – Intérêts des titres – Gains/pertes sur les titres – Variation de la réserve de fluctuation de valeur – Frais bancaires/droits de garde 	<ul style="list-style-type: none"> 5'992.63 20'879.16 92'418.24 –91'780.00 –2'766.59 	<ul style="list-style-type: none"> 24'251.95 19'512.05 31'711.25 –60'000.00 –3'782.56
Ergebnis vor Veränderung des Fondskapitals	Résultat avant variation du capital des fonds	–540'274.05	–458'542.36
<ul style="list-style-type: none"> Entnahme Projektfonds Dritte Zuweisung Projektfonds Dritte 	<ul style="list-style-type: none"> Prélèvements sur fonds de tiers pour projets Affectations au fonds de tiers pour projets 	<ul style="list-style-type: none"> 1'097'360.53 –719'740.00 	<ul style="list-style-type: none"> 1'336'135.85 –1'011'400.00
Jahresergebnis	Résultat annuel	–162'653.52	–133'806.51
<ul style="list-style-type: none"> Entnahme gebundenes Kapital Zuweisung gebundenes Kapital Zuweisung/Entnahme erarbeitetes freies Kapital 	<ul style="list-style-type: none"> Prélèvements sur le capital lié Affectations au capital lié Affectation/prélèvement au capital libre généré 	<ul style="list-style-type: none"> 120'000.00 0.00 42'653.52 	<ul style="list-style-type: none"> 143'000.00 –22'010.75 12'817.26

Stiftungsrat Conseil de fondation

- Kurt Fluri, alt Nationalrat, Solothurn (Präsident/
président)
- Laura Bircher, Rechtsanwältin, Gümligen
(seit / à partir du 04.12.2025)
- Lukas Bühlmann, Raumplaner, Rosshäusern
(Präsident Gönnerverein / président de
l'Association des donateurs)
- Hasan Candan, Nationalrat, Luzern
(seit / à partir du 04.12.2025)
- Christophe Clivaz, Conseiller national, Sion
- Thomas Egger, Schweizerische Arbeitsgemein-
schaft für die Berggebiete SAB, Visp
- Beat Flach, Nationalrat, Auenstein
- Erika Forster-Vannini, alt Ständerätin, St. Gallen
- Rachele Gadea-Martini, Fondazione Valle
Bavona, Lodano
- Matthias Samuel Jauslin, Nationalrat,
Wohlen AG
- Damian Jerjen, EspaceSuisse, Termen
(Vizepräsident / vice-président)
- Martin Killias, Schweizer Heimatschutz SHS,
Lenzburg
- Frank-Urs Müller, Schweizer Alpen-Club SAC,
Rüttenen
- Martina Munz, alt Nationalrätin, Hallau
(bis / jusqu'au 18.09.2025)
- Philipp Niederberger, Schweizer Tourismus-
Verband STV, Brig-Glis
- Sarah Pearson Perret, Pro Natura, Neuchâtel

Vorstand des Gönnervereins Comité de l'Association des donateurs

- Lukas Bühlmann, Raumplaner, Rosshäusern
(Präsident / président)
- Kurt Fluri, alt Nationalrat, Solothurn
- Damian Jerjen, EspaceSuisse, Termen
- Philipp Niederberger, Schweizer Tourismus-
Verband STV, Brig-Glis
- Franziska Grossenbacher, Muri b. Bern
(Co-Sekretärin / co-secrétaire)
- Rahel Marti, Zürich (Co-Sekretärin / co-secrétaire)

Dem Gönnerverein sind von zahlreichen Privatper-
sonen, Unternehmen, Gemeinden und Kantonen
Mitgliederbeiträge und Spenden von insgesamt
507'052 Franken (Vorjahr 552'477 Franken) zugeflos-
sen. Ende Dezember 2025 zählte der Gönnerverein
783 Mitglieder. Die SL-FP dankt allen herzlich für die
wertvolle Unterstützung des Landschaftsschutzes!

L'association des donateurs a pu compter sur les co-
tisations et les dons de personnes privées, d'entre-
prises, de communes et de cantons pour un total de
507'052 francs (année précédente: 552'477 francs).
Fin décembre 2025, l'Association des donateurs
comptait 783 membres. La SL-FP les remercie toutes
et tous chaleureusement pour leur précieux soutien
à la protection du paysage!

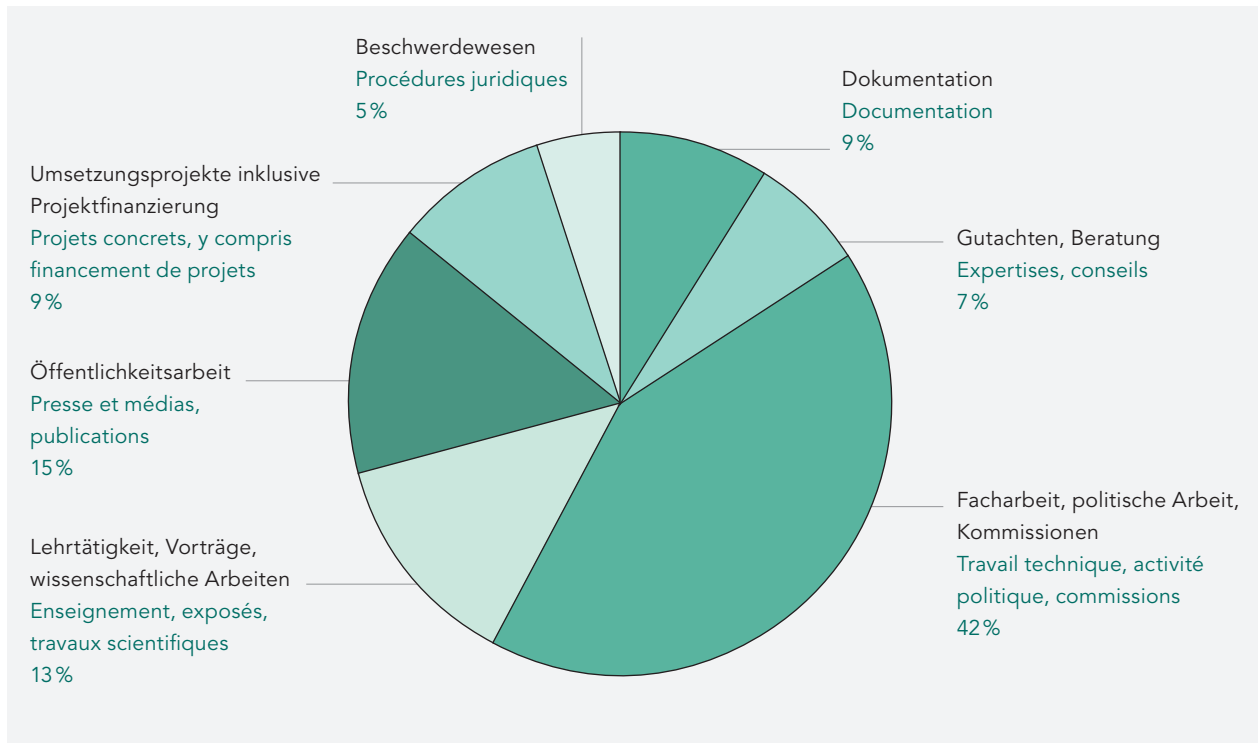


Der Stiftungsrat vor einer Sitzung im Bundeshaus / Le Conseil de fondation avant une de ses réunions
au Palais fédéral: (hinten, v.l./derrière, de gauche à droite) Philipp Niederberger, Thomas Egger,
Lukas Bühlmann, Christophe Clivaz, Matthias Jauslin, (vorne, v.l./devant, de gauche à droite)
Hasan Candan, Sarah Pearson Perret, Rachele Gadea Martini, Kurt Fluri, Erika Forster, Laura Bircher

Geschäftsstelle Secréariat

Die Arbeit gliederte sich in folgende Bereiche:

Le travail accompli se répartit entre les champs d'activité suivants:



Gönner:innen Donateurs et donatrices

Für ihre Beiträge ab 500 Franken dankt die SL-FP den folgenden Firmen und Organisationen (Privatpersonen sind nicht aufgeführt):

La SL-FP remercie les entreprises et organisations suivantes pour leurs contributions d'un montant supérieur à 500 francs (les particuliers ne sont pas mentionnés):

- Arbeitsgruppe für Siedlungsplanung und Architektur
- Begrünungen Hunn
- Bundesamt für Umwelt BAFU / Office fédéral de l'environnement OFEV
- Buser World Music Forum
- EspaceSuisse Verband für Raumplanung / Association pour l'aménagement du territoire
- F. Hoffmann-La Roche
- Fondation Alfred et Eugénie Baur
- Fondazione Carlo Danzi
- Franke Stiftung
- Gemeinnütziger Fonds des Kantons Zürich
- Golf-Club Crans-sur-Sierre
- Grande Dixence
- Herzog & de Meuron Basel
- Jungfraubahnen Management
- Margarethe und Rudolf Gsell-Stiftung
- Marti Partner – Architekten & Planer
- Migros-Genossenschafts-Bund / Fédération des coopératives Migros
- Naturpark Diemtigtal
- Pro Natura Schweiz / Pro Natura Suisse
- Pro Natura Zürich
- Schoggitalerverkauf Pro Natura / Vente de l'Ecu d'or de Pro Natura
- Schweizer Alpen-Club / Club Alpin Suisse
- Schweizer Heimatschutz / Patrimoine Suisse
- Schweizer Tourismus-Verband / Fédération suisse du tourisme
- Stiftung Drittes Millennium
- Stiftung Helvetiflora
- Verein Gegenwind Lyss-Büetigen-Diessbach
- Walter und Ambrosina Oertli-Stiftung



Beiträge der öffentlichen Hand

Contributions des collectivités publiques

Der Bund und folgende Kantone und Gemeinden unterstützten die SL-FP 2025 mit einem Beitrag:

En 2025, la Confédération ainsi que les cantons et les communes suivants ont soutenu la SL-FP par une contribution financière:

Kantone / Cantons	Bever GR	Köniz BE	Saas Balen VS
Aargau	Binn VS	Kreuzlingen TG	Safiental GR
Basel-Stadt	Bioggio TI	La Punt Chamues-ch GR	Salgesch VS
Bern/Berne	Birmensdorf ZH	Ligerz BE	Schaffhausen SH
Freiburg/Fribourg	Blenio TI	Lostallo GR	Schafisheim AG
Genève	Bolligen BE	Luzern LU	Schötz LU
Glarus	Bottmingen BL	Madulain GR	Scuol GR
Graubünden	Breggia TI	Maggia TI	Sevelen SG
Jura	Bremgarten BE	Mels SG	Sils i.E. / Segl GR
Luzern	Brütten ZH	Mendrisio TI	Silvaplana GR
Nidwalden	Burgdorf BE	Mettmenstetten ZH	Speicher AR
Obwalden	Buseno GR	Mezzovico-Vira TI	Spiez BE
Schaffhausen	Büttenhardt SH	Mörel-Filet VS	St-Martin VS
Solothurn	Céligny GE	Münchenstein BL	Staufen AG
Thurgau	Cevio TI	Münsingen BE	Steffisburg BE
Ticino	Cham ZG	Müstair GR	Susten VS
Uri	Chancy GE	Muttenz BL	Terre di Pedemonte TI
Vaud	Cologne GE	Naters VS	Thayngen SH
Wallis/Valais	Cossonay VD	Neckertal SG	Thun BE
Zug	Dällikon ZH	Neuchâtel NE	Thunstetten BE
Zürich	Delémont JU	Neuhausen am Rheinflall SH	Tramelan BE
	Dübendorf ZH	Niedergösgen SO	Truttikon ZH
Gemeinden / Communes	Egg ZH	Niederhasli ZH	Tujetsch GR
Aarau AG	Egliswil AG	Oberdorf SO	Uetendorf BE
Acquarossa TI	Elsau ZH	Oberems VS	Untersiggenthal AG
Aire-la-Ville GE	Ettingen BL	Oberriet SG	Uzwil SG
Anniviers VS	Frauenfeld TG	Olten SO	Verzasca TI
Ausserberg VS	Freienbach SZ	Origlio TI	Villars-le-Terroir VD
Avenches VD	Freienwil AG	Pfeffingen BL	Wartau SG
Ayent VS	Frenkendorf BL	Pratteln BL	Wasterkingen ZH
Baar ZG	Fully VS	Pregny-Chambésy GE	Wiedlisbach BE
Baltschieder VS	Fürstenau GR	Randa VS	Wil SG
Bassersdorf ZH	Gais AR	Raron VS	Winterthur ZH
Bellach SO	Glarus GL	Rechthalten FR	Wohlen AG
Bellevue GE	Grächen VS	Reinach BL	Wohlen BE
Bellinzona TI	Grand-Lancy GE	Reute AR	Worb BE
Bellwald VS	Haut-Intyamon FR	Riehen BS	Zofingen AG
Bern BE	Huttwil BE	Roggwil TG	Zollikon ZH
	Ittigen BE	Röschenz BL	Zürich ZH
	Jussy GE	Rüschlikon ZH	

< Alter Weg auf den Höhen des Val-de-Ruz, gesäumt von zwei Trockenmauern.

Die SL-FP und der Gemeinnützige Fonds des Kantons Zürich haben die Instandstellung des Wegs unterstützt. (Seite 28)

< Ancien chemin bordé de deux murs de pierres sèches sur les hauteurs du Val-de-Ruz.

La revalorisation était soutenu par la SL-FP et le Fonds d'utilité publique du canton de Zurich. (page 28)



Landschaft ist unsere Lebensgrundlage

Unterstützen Sie die Stiftung Landschaftsschutz Schweiz mit einer Spende oder werden Sie Mitglied des Gönnervereins!

www.sl-fp.ch/mitglied

Le paysage est une base de notre existence

Soutenez la SL-FP par un don ou en adhérant à l'association des donateurs!

www.sl-fp.ch/membre



Gönnerverein der SL-FP



IBAN CH27 0900 0000 3036 6174 9
Gönnerverein der Stiftung Landschaftsschutz Schweiz
Schwarzenburgstrasse 11
3007 Bern