

Stiftung Landschaftsschutz
Schweiz



*Fondation suisse pour la protection
et l'aménagement du paysage
Fondazione svizzera
per la tutela del paesaggio*

*Fundaziun svizra
per la protecziun da la cuntrada*

Catalogue des paysages culturels caractéristiques de Suisse

Document de base pour la détermination d'objectifs de développement du paysage



Auteurs: Raimund Rodewald, Yves Schwyzer, Karina Liechti

Berne, juillet 2014

Schwarzenburgstrasse 11 · 3007 Bern · Tel. 031 377 00 77 · Fax 031 377 00 78

e-mail: info@sl-fp.ch · www.sl-fp.ch · PC: 30-5113-0



Impressum

Editeur

Fondation suisse pour la protection et l'aménagement du paysage (SL-FP), Schwarzenburgstrasse 11, 3007 Berne/CH

Direction du projet

Raimund Rodewald, Karina Liechti

Suivi du projet

Andreas Stalder (OFEV), Reto Camenzind (ARE)

Expertes et experts consultés

Marius Achermann (Service de la nature et du paysage, canton FR), Flurin Baumann (Office des affaires communales et de l'organisation du territoire, canton BE), Matthias Bürgi (WSL), Myriam Charollais (AGRIDEA), Victor Condrau (DüCo GmbH), Klaus Ewald (Prof. em. EPF), Thomas Gremminger (Abteilung Landschaft und Gewässer, Kanton AG), Franziska Grossenbacher (OFAG), Franz Höchtl (Alfred Töpfer Akademie für Naturschutz), Felix Kienast (WSL), Christine Meier (PLANAR), Hans-Michael Schmitt (HSR), Ramon Schwab (Institut de géographie de l'Université de Berne), Dominik Siegrist (HSR), André Stapfer (HSR), Alain Stuber (Hintermann & Weber), Erich Szerencsits (Agroscope), Barbara Weiss-Würth (AGRIDEA)

Traductions

Michel Curchod, Nicolas Petitat (français)

Avec le soutien de

Office fédéral de l'environnement (OFEV) et Office fédéral du développement territorial (ARE)

Diffusion

Version PDF à télécharger sur www.sl-fp.ch > Bases (pas de version imprimée disponible)

Cette publication existe également en allemand et en italien.

Photos page de couverture: Fondation suisse pour la protection et l'aménagement du paysage

© SL-FP 2014

Avant-propos

Faire l'expérience de paysages attrayants, diversifiés, marqués par l'histoire culturelle et riches en valeurs naturelles a un effet positif sur la santé (scientifiquement prouvé) et contribue à notre bien-être physique, psychique et social. De tels paysages créent aussi un sentiment d'identification, que ce soit avec le quartier autour de chez soi, avec les zones de détente proches des agglomérations ou avec les paysages touristiques plus éloignés. Mais qu'est-ce qui distingue le paysage du territoire? L'impression donnée par le paysage est sans cesse recréée au travers de notre perception. Le jugement que l'on porte sur sa beauté est à cet égard la résultante de notre relation complexe humain-environnement, marquée par nos attitudes, nos expériences et notre histoire personnelle, mais aussi par des transferts symboliques (métaphores). Outre les expériences esthétiques concrètes, la conscience que la perte de qualités paysagères va de pair avec la perte de valeurs économiques, sociales et écologiques est l'élément principal qui plaide en faveur d'un traitement respectueux des paysages.

Nombre de lieux et d'espaces ont pourtant perdu, au fil des processus de transformation, la capacité de «produire» des expériences paysagères; même s'ils sont fonctionnels vis-à-vis de nos besoins quotidiens, ils apparaissent esthétiquement froids, austères et insipides. Nous les ignorons et les abandonnons à leur sort: un développement incontrôlé. C'est seulement à travers une orientation esthétique consciente et la reconnaissance des potentiels de leurs qualités que ces espaces peuvent redevenir des paysages à même de nous faire plaisir. La nécessité d'agir est bien présente.

La population accorde depuis des années une grande importance à la protection du paysage. Cela se ressent dans les votations aux niveaux national, cantonal et communal. A l'échelon fédéral, des orientations politiques majeures ont été définies récemment, comme par exemple la limitation de l'urbanisation, la protection des surfaces d'assolement, la revitalisation des cours d'eau, le nouveau système de paiements directs dans l'agriculture, l'accent mis sur le paysage dans le cadre des programmes d'agglomération, la concrétisation des objectifs de protection spécifiques pour les objets à l'inventaire des paysages, sites et monuments naturels d'importance nationale (IFP), la Stratégie Biodiversité. Et n'oublions pas le Fonds suisse pour le paysage, les nombreuses fondations donatrices ainsi que les fonds de loterie cantonaux, qui constituent des instruments de financement indispensables pour les projets paysagers. A mentionner encore en particulier la ratification de la Convention européenne du paysage, entrée en vigueur en Suisse en 2013, qui représente une base fondamentale pour l'identification des paysages et la détermination des objectifs de qualité paysagère.

Malgré tous ces développements positifs – il y a cependant toujours des retours en arrière peu réjouissants –, le principe général de préservation du paysage se révèle peu efficace et difficile à concrétiser dans la pesée d'intérêts entre protection et utilisation. Les dispositions légales cantonales et communales sur les constructions sont souvent plutôt vagues. On parle par exemple de «construction de bonne qualité esthétique» (Loi sur les constructions SH), d'un «bon effet d'ensemble» des bâtiments et installations avec le paysage (Loi sur l'aménagement du territoire GR), d'une «interdiction de dégrader» l'aspect des sites et des paysages (Loi sur

les constructions SG) ou de l'obligation de préserver le «milieu naturel et le paysage» (Loi sur l'aménagement du territoire et les constructions FR). Une particularité à noter: la loi sur les constructions de 2012 du canton d'AI pose également des exigences architecturales accrues pour les constructions dans les zones d'habitat dispersé.

Bien que, selon la jurisprudence du Tribunal fédéral, les mesures de protection des monuments historiques et des sites et les préoccupations esthétiques relèvent de l'intérêt public, il manque en maints endroits des bases techniques et juridiques pour concrétiser la protection du paysage au niveau des plans directeurs et des plans d'affectation ainsi que dans le domaine des infrastructures. La planification des parcs éoliens, des lignes à haute tension, des antennes, des infrastructures de transport et des installations touristiques est dominée par les aspects fonctionnels et opérationnels. Formulée de manière très générale, l'obligation de ménager le paysage menace de demeurer sans effet.

La question se pose constamment de savoir comment les qualités et objectifs de développement des différents paysages de Suisse peuvent être concrétisés. Le présent catalogue des paysages culturels de Suisse a pour objectif de contribuer à reconnaître et identifier les qualités de ces différents paysages et à en déduire des objectifs de développement du paysage. Une telle démarche demande une étroite collaboration entre les experts et les personnes disposant de connaissances locales. Car la gestion durable de nos paysages implique de pouvoir discerner les qualités qui s'y cachent.

Raimund Rodewald

Sommaire

Introduction	7
Glossaire	8
Constitution du catalogue	11
Elaboration d'objectifs cantonaux de développement du paysage	11
Utilisation du catalogue pour les inventaires des paysages cantonaux et régionaux	12
Texture forestière	14
Paysages forestiers	14
Paysages de pâturages boisés ou de forêts pâturées	16
Paysages de sèves	18
Paysages sauvages secondaires	20
Texture agricole	22
Paysages de vergers	22
Paysages viticoles	24
Paysages de haies	26
Paysages d'alpages	28
Paysages de prairies à foin sauvage	30
Paysages en mosaïque avec motif forêt - paysage ouvert	32
Paysages agraires à haute diversité de structures et de modes d'exploitation	34
Paysages de prairies intensives	36
Paysages agraires marqués par des améliorations foncières	38
Paysages agraires périurbains	40
Texture hydrique	42
Paysages marécageux	42
Paysages fluviaux	44
Paysages lacustres	46
Paysages de petits cours d'eau avec passé industriel	48
Paysages de correction de cours d'eau	50
Texture bâtie	52
Paysages à habitat dispersé	52
Paysages ruraux de villages et hameaux	54

Paysages bâtis périurbains	57
Paysages bâtis suburbains	59
Paysages urbains	61
Paysages en transition riches en contours et contrastes	63
Paysages industriels	65
Texture infrastructurelle	67
Paysages d'infrastructures de transport	67
Paysages d'infrastructures énergétiques	69
Paysages d'infrastructures touristiques	71
Paysages d'infrastructures militaires	73
Texture patrimoniale	75
Paysages historiques de valeur culturelle architecturale	75
Paysages en terrasses	77
Paysages de prairies irriguées	79
Paysages de pentes irriguées par ruissellement	81
Paysages d'allées	83
Paysages de mayens	85
Paysages sacrés	87
Paysages d'infrastructures de transports historiques	89
Campagne	91
Bibliographie	93

Introduction

Il n'existait jusqu'ici pour la Suisse aucune vue d'ensemble systématique des paysages culturels caractéristiques et de leurs qualités. La typologie des paysages (OFEV 2011) et la description des types de paysages agricoles établie à partir des mêmes données (Szerencsits et al. 2009) sont deux instruments analytiques importants au niveau fédéral, qui n'entrent cependant pas dans les détails des qualités socio-culturelles des paysages et ne proposent donc que des objectifs de développement sommaires utilisables au niveau de la planification. Du fait que, dans la pratique, il manque très souvent un contenu concret et des objectifs pour les paysages protégés au niveau national, régional (= cantonal) et communal, le risque est grand de voir disparaître (par inadvertance) les qualités caractéristiques des différents paysages culturels. Il existe un intérêt croissant envers un système d'objectifs au niveau supérieur, spécifique aux paysages, qui facilite l'identification au niveau régional des différents paysages culturels avec leurs qualités et les objectifs de développement qui s'y rapportent. Avec le présent catalogue, la Fondation suisse pour la protection et l'aménagement du paysage (FP) propose un instrument de base pour le développement qualitatif des paysages culturels suisses. La méthode utilisée pour présenter chaque paysage culturel se base sur les prestations paysagères socio-culturelles faisant partie des services écosystémiques (MA 2005), qui motivent la demande des êtres humains envers la ressource paysage et sont utilisées de diverses manières (Grêt-Regamey et al. 2012). Les paysages dominés par la nature («paysages naturels»), tels que les espaces sauvages (Parc national, réserves intégrales) et l'espace alpin de haute altitude, où les prestations paysagères écosystémiques – donc la protection primaire – sont prioritaires, n'ont pas été inclus. Les services de base fournis par la nature et le paysage, aujourd'hui en partie monétarisables, liés aux utilisations matérielles et sanitaires, ont une importance globale et sont par conséquent difficilement attribuables individuellement à certains types de paysages culturels en particulier.

Le catalogue propose une compilation de 39 paysages culturels caractéristiques que l'on trouve en Suisse sous une forme plus ou moins distincte. Le terme de «paysage culturel» (en allemand *Kulturlandschaft*) a été inventé par Josef Schmidhüsen (1954) pour marquer la différence avec les paysages naturels non influencés par l'homme et pour mettre l'accent sur la fonction de mémoire socio-culturelle (1968); pour la liste du patrimoine mondial, l'UNESCO utilise en anglais, en italien et en français les termes «cultural landscapes», «paesaggi culturali» et «paysages culturels» (1992) pour témoigner de l'évolution et de la dynamique historiques, techniques, sociales, spirituelles et imaginaires des paysages (à propos de son usage en français, voir aussi Luginbühl 2012). Les paysages culturels cités ici doivent être compris comme des descriptions exemplaires de certains types de paysages, qui ne sont pas toujours aussi facilement reconnaissables dans la réalité. Outre les paysages culturels traditionnels, tels que les pâturages boisés par exemple, nous avons également pris en compte dans l'élaboration de ce document des paysages culturels plus récents, transformés, ainsi que les zones bâties. Généralement, les différents types de paysages ne sont pas juxtaposés et séparés par des frontières nettes, mais ils se chevauchent et forment des transitions floues d'un type à l'autre. Il peut arriver que seuls les reliquats d'un paysage culturel caractéristique subsistent dans un paysage fortement modifié par une exploitation plus récente. Il est ainsi possible que différents types

soient présents sur une petite échelle, se superposant pratiquement comme des couches de différentes époques et utilisations (palimpseste). Chacun de ces paysages culturels possède ses propres caractéristiques et ses propres qualités, et leur conjugaison forme les caractéristiques et les qualités spécifiques du paysage visible aujourd'hui.

Le catalogue aide à reconnaître ces différents paysages culturels et à évaluer leur valeur, afin d'orienter de manière judicieuse et ciblée leur préservation et leur gestion. Pour cela, outre les paysages hérités du passé, il faut aussi prendre en compte les paysages culturels transformés et urbains. Cela représente une difficulté non négligeable en matière de terminologie, c'est pourquoi un glossaire a été développé ici. Cette perspective correspond à la conception du paysage portée par la Convention européenne du paysage (Conseil de l'Europe 2004), selon laquelle ce dernier doit être considéré comme un tout et ne pas être réduit à l'espace non bâti hors des agglomérations. Il est important de le mentionner dans la mesure où, selon Meier & Bucher (2010), le paysage est pour l'opinion publique communément constitué d'un mélange de nature et de paysage rural cultivé. Les paysages urbains, bâtis ou marqués par des infrastructures ne sont ainsi pas perçus comme des paysages et sont souvent sciemment ignorés. Cette omission fait cependant également perdre de vue les qualités de ces paysages où nous passons pourtant une part considérable de notre temps. Ce sont donc justement ces qualités qu'il faudrait conserver et renforcer, afin de lutter contre une banalisation croissante du paysage.

Glossaire

Identité d'un paysage

Les éléments qui forment l'identité d'un paysage sont sa particularité régionale, sa beauté et sa diversité. Cette identité comporte aussi des éléments sensoriels – bruits, silence, couleurs, odeurs, lumière, axes de vue, etc. (OFEV 2011).

Particularité du paysage

La particularité d'un paysage tient à ses éléments typiques et marquants. Elle s'est formée progressivement avec l'évolution de la nature et de la civilisation, avec des structures résultant des activités humaines (constructions, exploitation) ou de la nature laissée à elle-même. Cette notion s'applique aux paysages plus ou moins intacts aussi bien qu'aux paysages ruraux par exemple (OFEV 2011). Roth (2012) souligne l'importance des processus participatifs dans la création et le renforcement des particularités d'un paysage.

Paysage culturel

Les paysages culturels illustrent l'évolution de la société et des établissements humains au cours des âges, sous l'influence des atouts et/ou des contraintes physiques que présente leur environnement naturel et des forces sociales, économiques et culturelles successives, intérieures et extérieures. (UNESCO 2005).

Paysage

Le paysage englobe l'espace entier – tel que nous le percevons et le vivons. Les paysages constituent l'environnement spatial du vécu et du ressenti de l'homme et permettent à l'individu comme à la société de satisfaire leurs besoins physiques et psychiques. Ils sont une ressource aux fonctions multiples. Lieux d'habitation, de travail, de détente et d'identification pour l'être humain, espaces de vie pour les animaux et les plantes, ils sont aussi l'expression spatiale du patrimoine culturel. Les paysages représentent en outre une valeur économique. Ce sont des structures dynamiques qui évoluent constamment à partir de facteurs naturels en interaction avec l'utilisation et l'aménagement par l'homme. (OFEV 2011). Le paysage résulte de l'expérience esthétique de l'espace physique, d'une construction faite de représentations, de valeurs et de normes ainsi que de liens métaphoriques subjectifs (Rodewald 2008).

Objectifs de développement du paysage

Les objectifs de développement du paysage se fondent sur les possibilités et opportunités d'un développement qualitatif des qualités paysagères. Ils énoncent précisément les caractéristiques typiques ou désirées d'un paysage particulier que les populations locales concernées (mais aussi la population sensibilisée en général) souhaitent voir reconnaître pour leur cadre de vie (Conseil de l'Europe 2004).

Fonctions paysagères

Les fonctions paysagères décrivent les processus entre les différentes composantes culturelles et naturelles d'un paysage tels qu'ils sont perçus et vécus. Elles se différencient des fonctions écosystémiques par le fait que ce n'est pas le fonctionnement – neutre – de l'écosystème qui est au premier plan, mais les expériences et intérêts divers de la société et des êtres humains vis-à-vis du paysage (Grêt-Regamey et al. 2012). Selon de Groot, les fonctions paysagères peuvent être classées en cinq groupes: les fonctions de régulation, de production, d'habitat, d'information et de support (de Groot 2006).

Prestations paysagères

Les prestations paysagères correspondent à des fonctions du paysage qui ont une utilité directe, qu'elle soit économique, matérielle, liée à la santé ou psychique, pour les personnes qui l'observent et le perçoivent; elles concrétisent la demande vis-à-vis du paysage. A la différence des services écosystémiques, les prestations paysagères sont définies uniquement par la satisfaction des attentes envers le paysage et sa perception (Grêt-Regamey et al. 2012). Par leurs qualités écologiques, socio-culturelles et esthétiques, les paysages permettent aux individus et à la société de satisfaire des besoins physiques et psychiques. Ces prestations de la ressource paysage ont en règle générale une nature de bien public (Stremlow 2008). Pour les paysages culturels, nous nous basons sur les quatre prestations paysagères *culturelles* fondamentales: expression culturelle, expression naturelle¹, identification et appartenance, ainsi que prestation de loisirs et de ressourcement. Nous avons renoncé à nommer explicitement les prestations paysagères économiques, car ces

¹ L'expression naturelle englobe, outre les aspects biologiques, également les aspects géologiques de l'espace. Ces derniers ne sont cependant mentionnés explicitement dans le catalogue que s'ils influencent la formation du paysage culturel en question de manière déterminante, et ceci dans l'ensemble de la Suisse. Pour la détermination géomorphologique lors de l'élaboration de qualités paysagères spécifiques pour un espace particulier, nous recommandons donc d'avoir recours également à la Typologie des paysages de Suisse (ARE, OFEV, OFS 2011).

dernières ne rendent pas compte *per se* du paysage, mais, du fait de leur nature universelle, contribuent à la fourniture de l'ensemble des prestations paysagères.

Qualités paysagères

Les qualités paysagères sont des particularités pouvant être déterminées objectivement et qui peuvent être perçues de manière différente par les individus et la société. Les qualités paysagères servent à garantir les prestations fournies par le paysage. Elles caractérisent les paysages de manière prépondérante (cf. Rodewald 2006; Grêt-Regamey et al. 2012).

Textures paysagères

Les qualités marquantes du paysage qui se sont formées sous des influences naturelles et anthropogènes et caractérisent l'espace constituent la texture du paysage. Ces «tissus» paysagers (textures) superposés, modelés par la nature et la culture, produisent ensemble une forme caractéristique, la texture d'ensemble du paysage (Meier & Bucher 2010).

Services écosystémiques

Avec l'approche des services écosystémiques, empruntée à l'économie des ressources et datant de la fin des années 1960, les relations entre la société et les fonctions naturelles au sens de biens et services utilisables («goods and services») et de leur utilisation effective («benefits») deviennent visibles et théoriquement également «économisables», c'est-à-dire monétarisables (Kienast 2010).

Éléments-clés

Il s'agit d'éléments marquants du paysage qui ont une importance particulière pour le paysage pris comme un tout (Roth et al. 2005). Dans ce catalogue, nous entendons par éléments-clés des éléments du paysage qui, par leur taille, leur répartition dans l'espace ou leur nombre, marquent particulièrement le paysage.

Diversité

La diversité d'un paysage dépend d'une part des expériences perceptives, d'autre part des divers éléments et structures comme le relief, les cours d'eau, la végétation, les types d'exploitation, les biens culturels et de la façon dont ils sont répartis dans l'espace. Les contrastes contribuent à augmenter la diversité paysagère (Gremminger et al. 2001). Les paysages culturels peuvent présenter une diversité de formes variable. Roth (2012) parle ainsi aussi de la diversité de différents paysages, et moins de la diversité à l'intérieur d'un paysage.

Constitution du catalogue

Les paysages culturels caractéristiques de ce catalogue ont été classés en six groupes (textures) sur la base de leurs aspects particuliers. Chaque type de paysage culturel est décrit en quelques phrases sur une fiche d'information et illustré par des photos montrant des exemples de ce type de paysage et un aperçu de quelques régions-clés importantes. Des qualités paysagères générales sont attribuées aux différents paysages culturels à partir des quatre prestations paysagères déterminantes (expression culturelle, expression naturelle, identification et appartenance, prestation de loisirs et de ressourcement). Il en résulte des objectifs généraux de développement du paysage, qui revêtent une importance particulière pour conserver et favoriser les qualités paysagères et sont déterminants pour la fourniture des prestations paysagères correspondantes. Enfin, à chaque paysage culturel sont assignés des éléments-clés qui sont particulièrement marquants dans le paysage en question, de par leur nombre, leur taille ou leur répartition dans l'espace, et qui ont par conséquent une importance particulière dans le développement de ce paysage.

Périmètre de traitement des paysages culturels

Dans ce catalogue, nous n'avons volontairement pas présumé de taille minimale pour les différents paysages culturels. Celle-ci peut varier de cas en cas. Une haie ou une allée isolée ne forment pas encore un paysage de haies ou un paysage d'allées. Il est cependant possible que de tels éléments soient les reliques d'un ancien paysage de haies et seraient donc susceptibles d'être à nouveau favorisés dans le cadre de mesures de remise en valeur du paysage. En préconisant une taille minimale pour un périmètre de traitement, de tels éléments à échelle locale pourraient ne pas être suffisamment pris en compte. En outre, du fait que les différents paysages culturels décrits dans ce catalogue peuvent se superposer, un périmètre de traitement prédéfini ne serait pas justifié.

Structure du catalogue

Les différents paysages culturels sont classés en six groupes en fonction de leur texture paysagère dominante. Des caractéristiques visuelles, mais aussi de formation de l'identité, culturelles ou naturelles sont prises en compte. Les paysages sont classés selon les groupes suivants: *texture forestière*, *texture agricole*, *texture aquatique*, *texture urbanisée*, *texture d'infrastructures* et *texture patrimoniale*. L'ordre suivi pour la structure du catalogue se base sur la dominance des différentes textures en termes de surface d'après la statistique suisse de la superficie de l'OFS (www.bfs.admin.ch).

Elaboration d'objectifs cantonaux de développement du paysage

Le catalogue est destiné à servir d'outil de travail pour l'identification dans les cantons de paysages culturels dignes de protection sous forme de régions-clés et pour la détermination d'objectifs de qualité du paysage dans le cadre des inventaires cantonaux des paysages et des planifications directrices, ainsi que pour l'élaboration de projets de revalorisation du paysage. Le catalogue peut également servir de base pour la mise en œuvre des contributions à la qualité du paysage prévues par la politique agricole, pour les projets d'agglomération et pour les conceptions d'évolution du paysage (CEP). En outre, il devrait être utile pour diverses questions de planification et pour les processus décisionnels relatifs au paysage.

Utilisation du catalogue pour les inventaires des paysages cantonaux et régionaux

Pour l'identification de paysages culturels d'importance cantonale ou régionale dignes d'être protégés ou revalorisés, ainsi que pour la détermination d'objectifs de développement du paysage, nous proposons la procédure méthodologique suivante. Une importance particulière doit être attribuée à la participation de la population et des groupes d'acteurs concernés.

1. Identification des paysages culturels

Sur la base des textures paysagères dominantes, une délimitation sommaire des paysages en fonction de leur contenu est réalisée, et les régions-clés correspondantes au niveau cantonal sont identifiées. D'autres bases de travail devraient être prises en compte, comme la typologie des paysages (OFEV 2011) et les types de paysages agricoles (Szerencsits et al. 2009). Des paysages culturels de différents types doivent aussi pouvoir se recouper.

2. Description et évaluation des qualités paysagères

Les qualités paysagères générales sont évaluées en fonction de leur présence (p. ex. présente, peu présente, absente). L'évaluation doit se fonder sur des connaissances approfondies du paysage et sur le savoir local disponible.

3. Elaboration des objectifs de développement du paysage

Sur la base de l'étendue et de l'expression des qualités paysagères présentes, les objectifs de développement du paysage peuvent être formulés; leur fixation implique cependant un processus participatif avec les acteurs locaux.

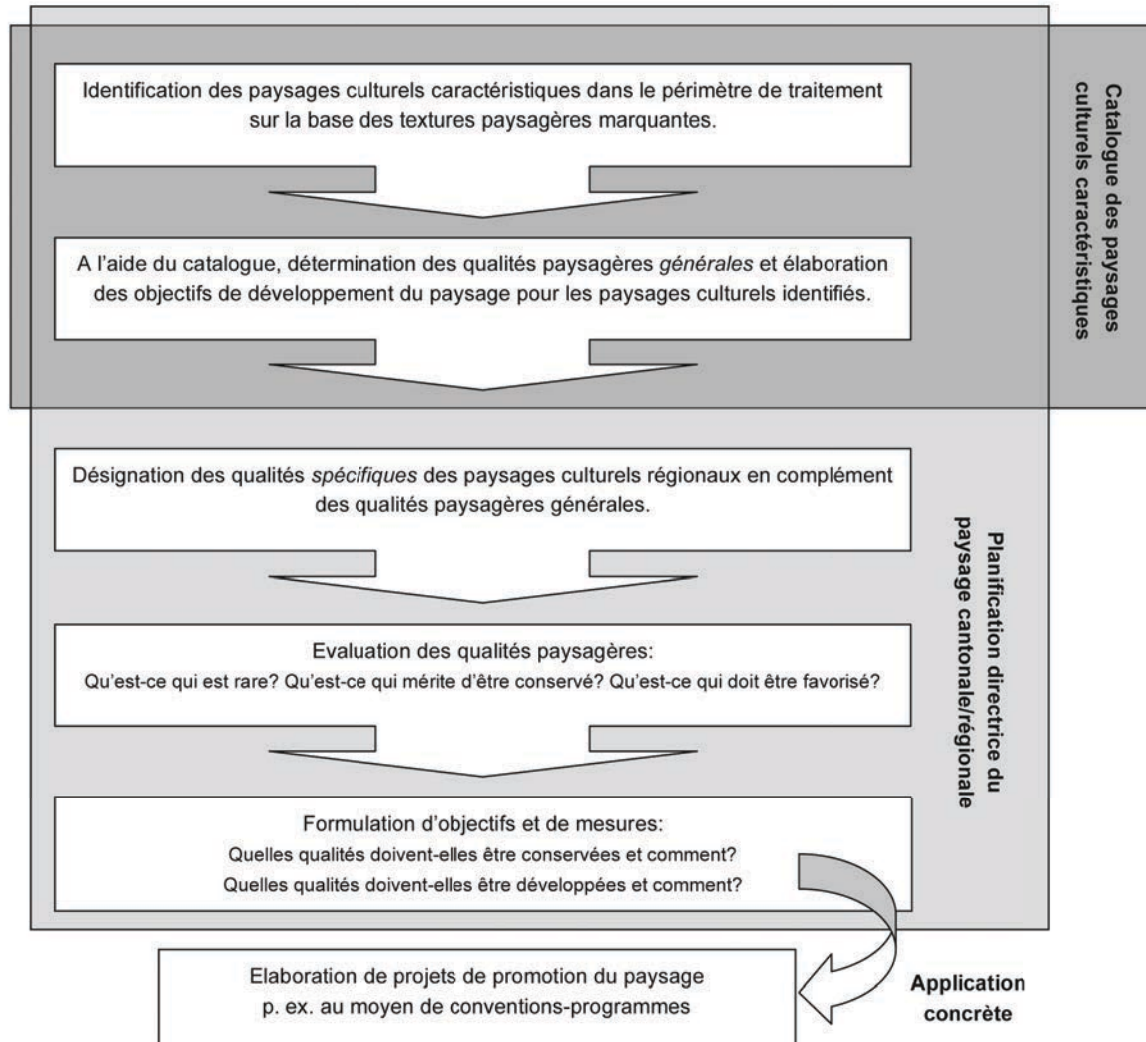
4. Intégration des paysages culturels, des qualités paysagères et des objectifs de développement du paysage dans la planification

Les paysages culturels évalués comme dignes de protection avec leurs qualités et leurs objectifs de développement doivent être intégrés dans les outils de planification cantonaux et régionaux et servir ainsi de base pour les plans de zones communaux, pour les pesées d'intérêts dans le cadre de procédures d'autorisation de construire et pour les programmes d'encouragement cantonaux et régionaux.

5. Traitement des espaces inclassables

Pour les paysages qui ne correspondent à aucun des types, les objectifs de protection généraux s'appliquent, jusqu'à ce que les qualités présentes aient été déterminées et que les objectifs de développement du paysage se soient dégagés. Les particularités paysagères dignes de protection dépendent dans une large mesure de la volonté de la population locale.

Déroulement de la procédure d'identification des paysages culturels et d'élaboration de projets de promotion du paysage au niveau cantonal



Texture forestière

Nous entendons par texture forestière le fait qu'un paysage se caractérise bien sûr par des étendues boisées, mais aussi par des formes particulières d'exploitation et de gestion forestière.

Paysages forestiers



Thal SO (archives FP)



Val Bavona TI (archives FP)

Les paysages forestiers sont des zones boisées continues, peu peuplées. Leur aspect est déterminé par la forêt et la végétation forestière qui s'y rencontrent ainsi que par le type d'exploitation forestière et la forme de sylviculture (p. ex. futaie, taillis sous futaie, forêt jardinée). Les paysages forestiers peuvent faire l'objet d'une exploitation sylvicole intense, mais aussi être inexploités.

Prestations paysagères	Expression culturelle	Expression naturelle	Identification et appartenance	Prestation de loisirs et de ressourcement
Qualités paysagères	Gestion forestière et valorisation du bois respectueuses et typiques de la région, adaptées ou traditionnelles, méthodes de sylviculture proches de la nature, délimitation caractéristique par rapport aux terres ouvertes déterminée par les droits de propriété et d'usage, chemins creux, vestiges de l'exploitation historique des ressour-	Composition des essences indigène et adaptée au site, essences rares, forte proportion de bois mort, associations forestières rares, grande diversité génétique, grande diversité en espèces, lisières non rectilignes et étagées, surfaces à forte dynamique naturelle et à différents stades de succession, caractère naturel de vastes paysages	Attachement de la population aux fonctions protectrice et économique de la forêt, lieux à haute valeur symbolique et mythologique (légendes, histoires, lieux-dits), arbres isolés remarquables et crêtes boisées, clairières, produits locaux, lieux remarquables (p. ex. rochers, plans ou cours d'eau, clairières, chutes	Tranquillité, isolement, expériences esthétiques variées, jeux d'ombre et de lumière, fond sonore, cycle des saisons bien marqué, contrastes frappants, accessibilité limitée ou libre, quintessence du contact avec la nature, chemins de randonnée, chasse et pêche, découverte de l'exploitation du bois et de la gestion

	ces (p. ex. fours à chaux, charbonnières, layons de débardage, tranchées, canaux)		d'eau), lieux de spiritualité et de recueillement, place donnée au paysage dans l'art et dans les lois et les chroniques locales, conception typique de la nature sauvage	forestière typiques de la région, infrastructures de loisirs typiques (p. ex. foyers, refuges forestiers, places de pique-nique)
	Expression culturelle	Expression naturelle	Identification et appartenance	Prestation de loisirs et de ressourcement
Objectifs de développement du paysage	Maintien de la sylviculture proche de la nature, rétablissement de formes d'exploitation et d'une composition des essences traditionnelles, mise en évidence d'éléments culturels historiques par des mesures sylvicoles appropriées, entretien des limites forestières traditionnelles, maintien d'une zone de transition suffisamment large avec le milieu bâti, les routes et les constructions	Réserves forestières, promotion des associations forestières rares, programmes de conservation d'espèces végétales et animales, sylviculture proche de la nature, création et entretien de lisières étagées, promotion d'essences adaptées au site et indigènes, éviter les limites forestières artificielles, les constructions ou installations exposées non conformes à l'affectation de la zone (p. ex. éoliennes, lignes à haute tension) et les routes asphaltées, prévention d'un morcellement excessif et du dérangement de la faune	Ancrage de la forêt comme une partie importante de l'économie locale, promotion des circuits économiques régionaux (bois, meubles, bois d'énergie, etc.), maintien libre des lieux symboliques et des points de vue, préservation des arbres remarquables, regroupements locaux d'une grande variété d'essences comme points de repère	Pilotage et aménagement de l'infrastructure de loisirs compatibles avec la protection du paysage (p. ex. parcours de VTT), maintien libre des points de vue, participation de la population à l'entretien des forêts, information publique concernant l'exploitation du bois, maintien de différentes qualités de chemin et physionomies forestières
Éléments-clés	<ul style="list-style-type: none"> - zones boisées de grande taille, relativement fermées - associations forestières typiques de la région et variées - arbres isolés remarquables et éléments naturels (p. ex. rocher, plan ou cours d'eau, clairières, chutes d'eau, etc.) - formes de gestion forestière (traditionnelles) typiques de la région (p. ex. forêt jardinée, taillis sous futaie, etc.) - vestiges de l'exploitation historique - mosaïque de parcelles boisées exploitées et non exploitées - différentes qualités de chemin 			
Bibliographie	Steiger 1994, Ewald & Klaus 2009, naturschutz.rlp.de 2011, Office fédéral du développement territorial 2011			

Paysages de pâturages boisés ou de forêts pâturées



Franches-Montagnes JU (archives FP)



Alpège de Charavex VS (archives FP)

Les pâturages boisés ou les forêts pâturées, en raison de leur exploitation mixte sylvo-pastorale, sont des paysages culturels structurés comme des parcs. Les pâturages sont peuplés d'arbres isolés ou de groupes d'arbres qui peuvent offrir une protection au bétail (pâturages boisés) ou englobent des parties de la forêt, ce qui a entraîné une fusion partielle forêt-pâturage (forêts pâturées). Leur aspect varie en fonction de l'exploitation et des essences qui s'y trouvent (p. ex. Jura, Valais, Grisons).

Prestations paysagères	Expression culturelle	Expression naturelle	Identification et appartenance	Prestation de loisirs et de ressourcement
Qualités paysagères	Gestion forestière et valorisation du bois respectueuses et typiques de la région, adaptées ou traditionnelles, méthodes de sylviculture proches de la nature, exploitation traditionnelle des pâturages boisés, répartition de la propriété et droits d'utilisation typiques de la région, délimitations des pâturages (clôtures en bois, murs de pierres sèches), voies historiques, lien identifiable entre les constructions et l'espace	Essences rares, sites à humidité et à ensoleillement variables, grande diversité des espèces, lisières lâches et non rectilignes, imbrication entre forêt et pâturage, conditions microclimatiques diverses, exploitation extensive des pâturages, îlots de nature sauvage, peuplements anciens et part de bois mort, morphologie naturelle du terrain	Arbres isolés remarquables, histoires et descriptions du passé du lieu, symbolique de lieux particuliers, haute valeur mythologique, coutumes vivantes, produits locaux, spécialités régionales et locales (y compris alimentaires), place donnée au paysage dans l'art, disposition et persistance des structures qui organisent l'espace, auberges de montagne (Jura), conception typique du paradis	Tranquillité, jeux d'ombre et de lumière, cycle des saisons bien marqué, unités paysagères se succédant rapidement, vues variées, alternance des grands et des petits espaces, grand attrait esthétique, bonne accessibilité, chemins de randonnée, expérience d'une agriculture proche de la nature, paysages idylliques ressemblant à des parcs, structuration variée des espaces, lisibilité de l'histoire de l'exploitation

	exploité, image traditionnelle de l'ancienne exploitation des pâturages boisés		pastoral	
	Expression culturelle	Expression naturelle	Identification et appartenance	Prestation de loisirs et de ressourcement
Objectifs de développement du paysage	Maintien de l'exploitation sous forme de pâturages boisés, entretien des délimitations traditionnelles des pâturages (murs, clôtures), élimination des clôtures gênantes, reboisement ou déboisement, maintien de l'exploitation sylvo-pastorale, p. ex. avec des espèces Pro Specie Rara	Maintien de la mosaïque forêts-pâturages, promotion d'espèces rares, conservation et reconstitution de petites structures, laisser du bois mort, rajeunissement suffisant des arbres, pacage adapté	Entretien et protection des vieux arbres, actions de plantation d'arbres pour préserver le paysage, mise en évidence des particularités agricoles, historiques, géologiques et biologiques locales, maintien de l'exploitation sylvo-pastorale typique, exclusion des constructions et installations	Découverte de l'exploitation du paysage, élimination des infrastructures gênantes du paysage (p. ex. lignes à haute tension), communication sur le paysage au travers d'offres touristiques et de détente proches de la nature, maintien du paysage libre de constructions et installations, préservation de la physionomie du paysage ressemblant à un parc et conservation des arbres isolés remarquables
Éléments-clés	<ul style="list-style-type: none"> - physionomie du paysage ressemblant à un parc - limites forêts-pâturages complexes - arbres isolés et groupes d'arbres remarquables - murs de pierres sèches et clôtures en bois traditionnelles - morphologie naturelle du terrain - bâtiments et installations liés à l'exploitation traditionnelle 			
Bibliographie	Steiger 1994, Gotsch et al. 2002, Perrenoud et al. 2003, Barbezat 2007Ewald & Klaus 2009			

Paysages de selses



Lostalio GR (archives FP)



Bruzella TI (P. Crivelli)

Les paysages de selses sont des paysages forestiers ressemblant à des parcs, où l'exploitation fruitière des arbres (châtaignes, noix) et l'exploitation sous les arbres sont prioritaires. On peut distinguer deux types de selses: avec pâturage saisonnier (forme de paysage de pâturages boisés) ou avec une exploitation sous les arbres sous forme de prairies de fauche.

Prestations paysagères	Expression culturelle	Expression naturelle	Identification et appartenance	Prestation de loisirs et de ressourcement
Qualités paysagères	Forêt cultivée typique, traces visibles des droits d'usage et des rapports de propriété typiques de la région (p. ex. <i>jus plantandi</i>), limites d'exploitation lisibles, bâtiments d'exploitation traditionnels dispersés (pour la culture des châtaignes: séchoirs, granges-étables), terrasses, murs de pierres sèches, corrections de terrain, anciens chemins d'accès, lien identifiable entre les constructions et l'espace naturel, délimitation par rapport à la forêt et aux champs	Châtaigniers, noyers ou chênes, vieux arbres, diversité génétique (variétale) et biologique, stations sèches, conditions microclimatiques diverses, stations forestières baignées de lumière, exploitation extensive des prairies et des pâturages, multitude de petites structures	Récolte et transformation traditionnelles des fruits (fêtes de la châtaigne), recettes et produits locaux, grande importance donnée à la compréhension de l'histoire locale (<i>pane dei poveri</i>), constructions typiques de la région, outillage et terminologie particuliers, place donnée au paysage dans l'art, grande dispersion de la propriété, entretien communautaire des selses, conception typique du paysage culturel entretenu et jardiné ou du parc	Paysage dégagant une forte impression, histoire bien visible du lieu, tranquillité, jeux d'ombre et de lumière, expérience de la chaleur et de la lumière du site, arbres de taille impressionnante, cycle des saisons bien marqué, espaces exigus, structuration marquée de l'espace, grand attrait esthétique, bonne accessibilité, expérience de la réactivation nostalgique de la culture des selses

	Expression culturelle	Expression naturelle	Identification et appartenance	Prestation de loisirs et de ressourcement
Objectifs de développement du paysage	Maintien ou reprise de l'exploitation, éclaircies, inventaire et conservation des variétés locales, entretien et remise en état des murs et des terrasses, entretien des anciens accès et des constructions destinées à la culture des châtaignes, maintien de l'exploitation sylvo-pastorale si elle est judicieuse	Nouvelles plantations de variétés locales ou améliorées, entretien des vieux arbres, éclaircies, aménagement et entretien de petites structures, exploitation adaptée au site (exploitation mesurée sous les arbres), laisser du bois mort, maintien de la diversité des habitats	Entretien et promotion de variétés anciennes, commercialisation de produits locaux, documentation de l'histoire et des traditions locales, développement et création de produits locaux, actions de plantation d'arbres, mise en évidence de particularités agricoles, historiques, géologiques et biologiques locales, redynamisation de la culture de la châtaigne (fêtes), promotion de l'exploitation publique et du parrainage des arbres	Communication sur le paysage au travers d'offres touristiques et de détente proches de la nature et liées à la culture de la châtaigne, amélioration de l'accessibilité, possibilité d'une exploitation publique, maintien du caractère de parc, participation à l'entretien, élimination des infrastructures et des bâtiments gênants du paysage
Éléments-clés	<ul style="list-style-type: none"> - physionomie du paysage ressemblant à un parc avec exploitation mixte traditionnelle - aménagement de terrasses ou adaptation du relief pour la récolte - peuplement clairsemé (châtaigniers, noyers, chênes) - murs de pierres sèches, escaliers, clôtures en bois - séchoirs et autres constructions liées à l'exploitation 			
Bibliographie	Angst 2006, Ewald & Klaus 2009			

Paysages sauvages secondaires



Cordona VS (archives FP)



Bregaglia GR (archives FP)

Les paysages sauvages secondaires se caractérisent par le processus de succession naturelle faisant suite à l'abandon de l'exploitation humaine et par la liberté laissée à une dynamique naturelle. On entend par nature sauvage secondaire le reboisement naturel sur une brève période (30 à 40 ans) après l'abandon de l'exploitation. Dans ces paysages, diverses traces de l'exploitation humaine passée sont encore perceptibles.

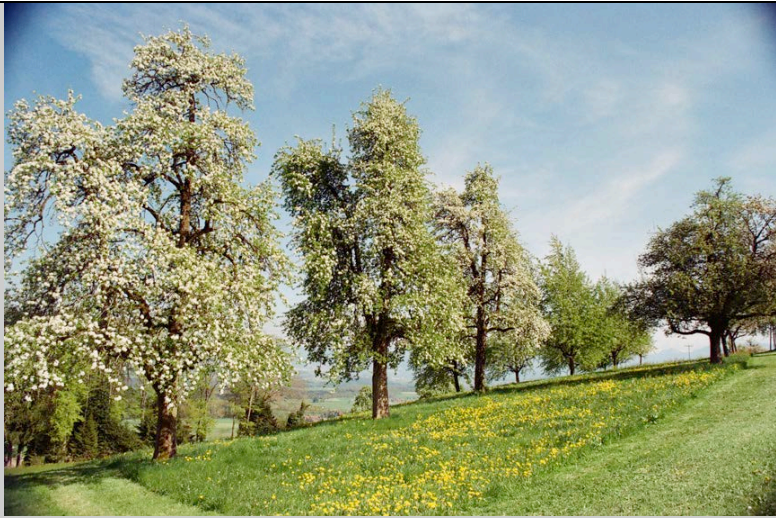
Prestations paysagères	Expression culturelle	Expression naturelle	Identification et appartenance	Prestation de loisirs et de ressourcement
Qualités paysagères	Vestiges de bâtiments d'exploitation d'époques passées, traces de formes d'exploitation passées, voies de communication et constructions historiques, constructions et installations restées souvent authentiques	Divers stades de succession, dynamique naturelle, diversité de milieux et de structures, grande diversité en espèces, microrelief prononcé, conditions microclimatiques diverses, sites à ensoleillement variable, structure des milieux en mosaïque, grande proportion de bois mort dans la forêt	Lieux de mémoire de la population locale, histoire locale significative, grande portée métaphorique du paysage, authenticité, lieux de nostalgie	Expérience de la désagrégation, du caractère mystérieux et de la reconquête par la nature, contact avec l'histoire authentique, haut degré de découverte, lieux de contemplation, nostalgie et tranquillité, expériences esthétiques variées, paysage dégageant une forte impression, découverte de l'élémentaire, isolement, solitude, visibilité de la transformation

	Expression culturelle	Expression naturelle	Identification et appartenance	Prestation de loisirs et de ressourcement
Objectifs de développement du paysage	Constitution d'organes responsables de la mise en évidence de l'histoire culturelle sans interventions brutales, conservation documentaire des traces d'exploitation marquantes, remise en exploitation mesurée sur la base d'une expression culturelle locale de la population	Favorisation d'îlots de dynamisme dans une Suisse densément peuplée, réserves forestières, zones de tranquillité pour la faune, place pour les grands prédateurs, remise en exploitation (partielle) afin de favoriser la diversité des habitats	Préservation de l'authenticité en permettant la désagrégation et la ruine, éviter les changements d'affectation et les interventions sans ancrage local, élaboration participative d'objectifs de remise en exploitation modérée et de conceptions directrices soutenues localement, recherches sur l'histoire de l'exploitation	Potentiel touristique de paysages «sauvages» peu exploités, découverte de la nature, accessibilité, mise en valeur pédagogique comme «musée vivant»
Éléments-clés	<ul style="list-style-type: none"> - anciennes surfaces exploitées qui se sont embroussaillées ou ont été recolonisées par la forêt - ruines d'anciennes constructions - traces de l'exploitation agricole traditionnelle - voies de communication historiques et murs en ruine (terrasses) 			
Bibliographie	Bauer et al. 2004, Hunziker et al. 2007, Wöbse 1999, Höchtl et al. 2005			

Texture agricole

La texture agricole regroupe les paysages culturels dont les caractéristiques sont déterminées par l'exploitation agricole productive, au moins en majorité, et par le modèle d'utilisation de l'espace qui en résulte.

Paysages de vergers



Beinwil (Freiamt) AG (archives FP)



Rickenbach BL (Baselland Tourismus)

Les paysages de vergers se caractérisent par des arbres fruitiers à haute tige. Il est possible de distinguer deux types de paysages de vergers :

- Paysages de vergers proches du milieu bâti: vergers qui se trouvent à l'intérieur des zones habitées, autour des fermes ou à proximité immédiate des zones habitées. Les vergers constituent la périphérie traditionnelle des zones habitées et se trouvent aujourd'hui fréquemment dans les zones intermédiaires. L'espace sous les arbres est exploité comme prairie de fauche ou comme pâturage.
- Paysages de prés-vergers (p. ex. Bâle-Campagne, Haute-Thurgovie): les paysages de prés-vergers se caractérisent par des arbres fruitiers à haute tige «disséminés» de façon plus ou moins dense dans le paysage. L'exploitation sous les arbres prend la forme de prairies de fauche ou de pâturages.

Prestations paysagères	Expression culturelle	Expression naturelle	Identification et appartenance	Prestation de loisirs et de ressourcement
Qualités paysagères	Variétés de fruits typiques de la région, répartition spatiale (parfois peu géométrique) des arbres, exploitation sous les arbres spécifique (prés, pâturages), formation du terrain basée sur la pratique agricole précédente, structuration de la périphérie des	Etendue des vergers, exploitation extensive au sol, avifaune typique, grande diversité génétique, variétés locales, bois mort, arbres de différents âges	Prégnance des arbres dans le paysage, répartition typique des arbres dans l'espace, variétés typiques de la région, vente directe et produits à base de fruits locaux, histoire de l'exploitation typique de la région, place donnée au paysage	Grande prégnance paysagère, aspect saisonnier marqué, expériences esthétiques variées, expériences acoustiques (insectes, oiseaux), paysage dégagant une forte impression, structuration marquée de l'espace, expression de la diversité

	zones habitées, intégration des zones habitées et des fermes dans les vergers, taille des arbres professionnelle, peu de morcellement par des chemins		dans l'art et la photographie, conception typique du paysage culturel entretenu et jardiné ainsi que du parc, manifestations culturelles et fêtes traditionnelles, recettes et spécialités régionales et locales	dans l'unité
	Expression culturelle	Expression naturelle	Identification et appartenance	Prestation de loisirs et de ressourcement
Objectifs de développement du paysage	Conservation ou remplacement des vieux arbres, entretien des arbres, promotion des variétés locales, intégration et délimitation des zones habitées et des fermes, maintien de la morphologie typique du terrain, éviter les cultures à basses tiges et les formes de cultures géométriques sur de grandes surfaces	Exploitation extensive au sol, conservation des vieux arbres, promotion de grands peuplements d'un seul tenant avec une densité optimale (peuplements de 30-120 arbres fruitiers haute-tige, densité maximale de 100 arbres/ha), maintien et entretien des variétés locales, mesures de protection des espèces d'oiseaux, prévention des modifications du terrain dans les espaces présentant une certaine valeur géomorphologique	Développement et promotion de variétés et de produits à base de fruits locaux, marchés aux fruits, actions de plantation d'arbres avec la population, parrainage d'arbres et cours de taille des arbres, exploitation collective, éviter les vides à l'intérieur des grands peuplements et l'emprise de structures et d'installations linéaires (lignes à haute tension, éoliennes, etc.), préservation des arbres remarquables	Plantations de remplacement des arbres morts, préservation des vergers à hautes tiges à proximité des zones habitées comme espaces de détente, accessibilité et rencontres intéressantes chez les producteurs de fruits, marché aux fruits local, possibilité d'exploitations combinées (champs, jardins)
Éléments-clés	<ul style="list-style-type: none"> - arbres fruitiers à haute tige - étendue des vergers - exploitation agricole mixte - répartition peu géométrique des arbres - clôtures, délimitations des pâturages, protection des arbres 			
Bibliographie	Ewald 1978, Schwarze 1986, Konold 1996, Ewald & Klaus 2009,			

Paysages viticoles



Wilchingen/Hallau SH (F. Lauer/archives FP)



Malans GR (M.Cajacob)

Les paysages viticoles se distinguent par la culture intensive de la vigne à grande échelle et dominent le paysage dans des situations ensoleillées et exposées de pente faible à forte et peu ombragées. La culture est pratiquée en rangs verticaux ou horizontaux, plus rarement en pergolas. Les paysages viticoles sur des versants en pente moyenne à forte vont souvent de pair avec des paysages en terrasses, classés dans ce catalogue sous le chapitre texture patrimoniale.

Prestations paysagères	Expression culturelle	Expression naturelle	Identification et appartenance	Prestation de loisirs et de ressourcement
Qualités paysagères	Disposition des pieds de vigne et technique de soutien typiques de la région, installations d'irrigation, aménagement des talus (murs) et matériau des supports typiques de la région, configuration du terrain en partie adaptée à la culture de la vigne et en partie d'origine naturelle, cépages typiques, lien fonctionnel entre les bâtiments et la viticulture, aspect caractéristique des accès (escaliers) et de l'aménagement des chemins, des capites de vigne, des murs d'enceinte	Stations sèches sur les talus et les murs de pierres sèches, qualité des milieux vitaux grâce à l'enherbement des vignes, flore (géophytes) et faune caractéristiques, petits boisements, structuration des limites des surfaces exploitées, installations d'irrigation et de drainage	Ancrage local de la viticulture dans la société, propriété locale des vignes, vendanges communautaires, fête des vendanges, commercialisation locale, chemins des vignes, la vigne comme élément structurant sur les façades des maisons et dans les jardins, villages viticoles caractéristiques, vins locaux, histoire de l'exploitation typique de la région, importance du paysage dans l'art et la photographie, conception typique du paysage entretenu et jardiné	Forte empreinte paysagère, aspect saisonnier marqué, expérience esthétique variée, paysage dégageant une atmosphère particulière, relief marqué, impression de grande cohérence (paysage homogène), sensation d'espace et d'étroitesse / de pente et de plat / de nature et de culture, grande force symbolique

	Expression culturelle	Expression naturelle	Identification et appartenance	Prestation de loisirs et de ressourcement
Objectifs de développement du paysage	Conservation des installations de desserte traditionnelles et des accès aux parcelles, maintien d'une forte division parcellaire, promotion des cépages locaux, conservation des constructions typiques (guérites, talus, etc.), conservation de la morphologie du terrain typiquement douce, prévention des nivellements de grande étendue et des cabanes de vigneron inappropriées et inutiles, prévention des installations d'irrigations, filets de protection et conduites inesthétiques	Enherbement diversifié, promotion de la diversité structurelle et réduction de l'utilisation de produits chimiques (pulvérisation par hélicoptère), promotion de la nature typiquement associée aux vignes, maintien de la non constructibilité, maintien des micro-habitats et des petits boisements, augmentation de la diversité structurelle, réduction de l'utilisation de pesticides et d'engrais, conservation et entretien des cépages locaux, mesures de protection des espèces d'oiseaux, prévention des nivellements, utilisation de matériaux naturels (supports en bois plutôt qu'en béton), prévention des conduites et canalisations excessives, prévention de l'accumulation de déchets	Développement et promotion des cépages locaux, maintien et promotion de la vente directe sur place, implication de la population dans les vendanges, fête des vendanges, conservation des vignes chargées d'histoire dans les villages et dans le paysage, protection des points de vue et prévention des atteintes dues au construction dans le paysage, conservation de la structure de propriété en petites parcelles et du lien local, parrainage de vignes, entretien des murs par des artisans locaux	Accessibilités attrayantes et rencontres sur les exploitations viticoles, vendanges participatives, prévention du bétonnage et de l'asphaltage des chemins, création de lieux de repos
Eléments-clés	<ul style="list-style-type: none"> - Disposition des vignes typique de la région - Etendue des aménagements viticoles - Configuration du terrain homogène caractéristique - Aménagement des vignes typique de la région (talus, irrigation et drainage, chemins, guérites) - Structure parcellaire et structure de la propriété caractéristiques 			
Bibliographie	Ewald & Klaus 2009, Musée valaisan de la Vigne et du Vin 2009			

Paysages de haies



Susten VS (archives FP)



Rechthalten FR (archives FP)

Les paysages de haies sont des paysages culturels divisés en parcelles de petites dimensions délimitées par des haies. Dans les paysages où les haies sont très nombreuses, elles déterminent notablement la physionomie du paysage. On les distingue selon leur forme (haie basse, haie haute et haie d'arbres), leurs associations végétales (p. ex. Sambuco-Salicion, Berberidion, Pruno-Rubion) et le type d'entretien (rabattage sur souche, coupe de la tête, taille latérale) (p. ex. paysage de bocage au bord du lac Léman, paysage de haies autour de Trimmis GR, Susten VS, Les Bayards NE).

Prestations paysagères	Expression culturelle	Expression naturelle	Identification et appartenance	Prestation de loisirs et de ressourcement
Qualités paysagères	Expression de la répartition des utilisations et de leur délimitation (limites parcel-laires, cordons d'épierrage, limite avec les communs, rapports de propriété), structures bordant les chemins, fonction utile des haies reconnaissable	Composition d'espèces dans les haies et l'ourlet herbeux, habitats multiples et corridors de liaison, structures naturelles à l'intérieur du territoire agricole	Lisibilité de l'histoire des parcelles cultivées, forte structuration de l'espace, "plasticité" marquante de la structure des haies dans un paysage sinon plutôt uni-forme, place donnée au paysage dans l'art, historique de l'exploitation typique de la région, situation et persistance des haies, points de repère	Axes de vue variés, augmen-tation de l'attrait d'un paysage agraire sinon plutôt monotone, expérience d'une flore et d'une faune variées, «comparti-ments» paysagers délimités, alternance de grands espaces dégagés et d'espaces fermés exigus, contraste entre surfa-ces naturelles et culturelles

	Expression culturelle	Expression naturelle	Identification et appartenance	Prestation de loisirs et de ressourcement
Objectifs de développement du paysage	Compléter le motif de haies caractéristique, éviter la coupure des haies et les infrastructures linéaires gênantes (lignes à haute tension, routes)	Installation de nouvelles haies dans le cadre de projets de mise en réseau, promotion de la qualité écologique et d'une composition adéquate d'espèces dans les haies, entretien et rajeunissement des haies par tronçons, prévention des modifications du terrain dans les espaces présentant une certaine valeur géomorphologique	Entretien d'anciennes structures de haies particulièrement marquantes (p. ex. haies parsemées de chênes), haies le long de chemins, utilisation des plantes et des fruits des haies (p. ex. sureau, prunellier, sorbiers), actions d'entretien et de plantation avec la population, recherches sur l'histoire du territoire cultivé	Conservation du paysage de haies comme paysage structuré et attrayant pour la détente de proximité, établissement de chemins longés de haies le plus possible non goudronnés, les haies comme protection contre les surfaces exploitées de grande étendue d'aspect banal
Éléments-clés	<ul style="list-style-type: none"> - haies - structuration linéaire du paysage et lisibilité du découpage des parcelles - petites structures (p. ex. tas de branches, tas d'épierrage (murgiers), murs de pierre sèche) - arbres isolés marquants - compartimentation des terres cultivées 			
Bibliographie	Naef 2004, Ewald & Klaus 2009,			

Paysages d'alpages



Oberems VS (archives FP)



Alp Mora GR (archives FP)

Les paysages d'alpages sont pâturés par le bétail pendant les mois d'été. Il s'y trouve des bâtiments (habitations, écuries, production de fromage) et des installations (clôtures, chemins, fontaines) utilisés temporairement, qui marquent l'image du paysage à côté du relief de haute montagne. Le pacage par le bétail, grand ou petit, ainsi que l'entretien régulier maintiennent ouverts les pâturages alpins et les protègent de l'embroussaillage.

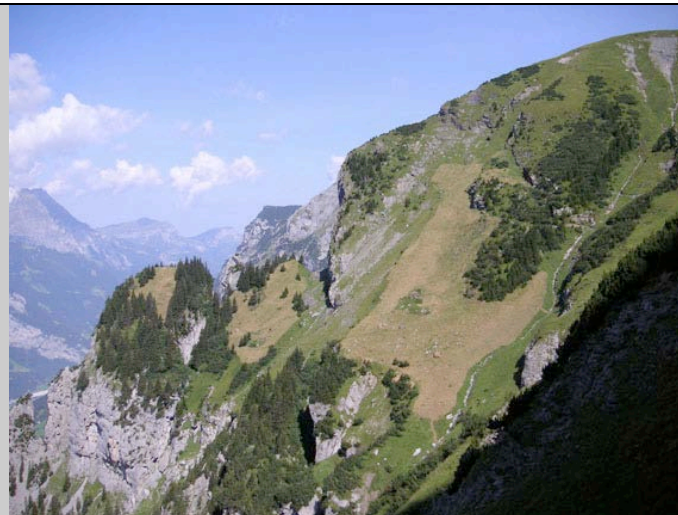
Prestations paysagères	Expression culturelle	Expression naturelle	Identification et appartenance	Prestation de loisirs et de ressourcement
Qualités paysagères	Bâtiments utilitaires de différentes époques de l'exploitation, chemins d'alpage traditionnels, situation des bâtiments en relation avec l'espace naturel et exploité, formes d'exploitation agricoles et sylvicoles typiques de la région, économie pastorale de longue date avec gros et petit bétail, éléments paysagers structurants (murs de délimitation des pâturages, anciens chemins, tas d'épierrage, clôtures en bois), lisibilité des différents types de pâturages, alternance de pâturages	Mosaïque de milieux vitaux, grande diversité des espèces, grande variété structurale, différentes intensités d'exploitation, flore et faune alpines, imbrication des pâturages et des prairies, prairies et pâturages secs, relief fin marqué, particularités géologiques, éléments paysagers naturels marquants (p. ex. rochers, cascades, arbres)	Coutumes et traditions vivantes, produits locaux de l'économie alpestre et formes de transformation locales (fabrication traditionnelle du fromage), simplicité et aspect naturel de l'architecture, de l'activité et de l'apparence des exploitant(e)s d'alpages, lieux à forte teneur mythologique, diversité des formes d'organisation et d'exploitation, simplicité de la vie, histoires et témoignages sur le passé du lieu, forte référence culturelle aux ancêtres,	Expériences esthétiques variées du paysage, buts de promenade typiques, paysage dégagant une forte impression, expérience d'une agriculture proche de la nature à la limite naturelle de l'exploitation, accès libre, proximité avec la nature et diversité, expérience du majestueux, tranquillité et solitude, expérience de l'élémentaire, richesse de contrastes, points de vue, expérience des étendues alpines ouvertes de haute altitude, maigres mais

	utilisés de façon extensive et intensive, imbrication avec des éléments naturels de la haute montagne (cours d'eau, marécages, forêt), bonne gestion du pacage (absence de surfertilisation)		place donnée au paysage dans l'art, conception typique d'un paysage idéal paradisiaque, limites du paysage cultivé et naturel (pays sans maître)	fécondes, expérience de la nature sauvage, réseau de chemins réduit et expérience de la «flânerie» dans la nature
	Expression culturelle	Expression naturelle	Identification et appartenance	Prestation de loisirs et de ressourcement
Objectifs de développement du paysage	Maintien de l'exploitation alpestre, promotion du mode de construction typique de la région, remises en état réalisées avec soin et ménagement et grande retenue dans les changements d'affectation, remise en état d'anciens éléments du paysage cultivé (p. ex. enclos à moutons, tas d'épierrage, murs de pâturages, clôtures en bois), prévention de la construction de nouveaux accès routiers et des changements d'affectation en chalets de vacances privés, renonciation à des installations d'arrosage, réglementation des alpages, préservation des petites structures à l'intérieur des pâturages	Contre l'abandon des alpages, exploitation adaptée aux milieux naturels, préservation d'alpages exploités de diverses façons, élaboration de régimes de pâture adaptés aux animaux sauvages et domestiques (grands prédateurs), délimitation forêt-pâturage respectueuse, préservation de prairies et de pâturages secs, prévention des modifications du terrain dans les espaces présentant une certaine valeur géomorphologique	Sensibilisation à l'importance des paysages alpins, promotion des circuits économiques locaux pour la commercialisation des produits, reprise du paysage alpin comme thème dans l'art et la culture, semaines alpines, actions d'entretien et travail communautaire, élaboration documentaire et restauration de la culture alpestre (chemins didactiques, objets d'exposition)	Protection contre l'emprise touristique et la perte de l'exploitation agricole, mise en valeur du paysage et des bâtiments comme bien culturel
Éléments-clés	<ul style="list-style-type: none"> - Economie pastorale avec gros et/ou petit bétail, présence de bergers - bâtiments d'alpage - structuration des alpages en échelons et/ou zones de pâturage exploitées de différentes manières - accès traditionnels, développés avec retenue (p. ex. anciens chemins muletiers, anciens téléphériques) - éléments structurants de la délimitation des pâturages (clôtures, murs, enclos) - morphologie naturelle du terrain avec petites structures naturelles (p. ex. tas d'épierrage, dépressions, blocs de rocher) 			
Bibliographie	Bätzing 2003, Junge 2010			

Paysages de prairies à foin sauvage



Grindelwald BE (W. Steuri)



Römersbalm/Silenen UR (E. Epp)

Les paysages de prairies à foin sauvage se situent sur des pentes raides, éloignées et mal desservies et en général dans la zone d'estivage (le plus souvent au-dessus de 1500 m d'altitude), exploitées par fauchage. Ils ne sont souvent accessibles que par des sentiers pédestres. Sites limites absolus de la production agricole, ils sont menacés d'emboisement.

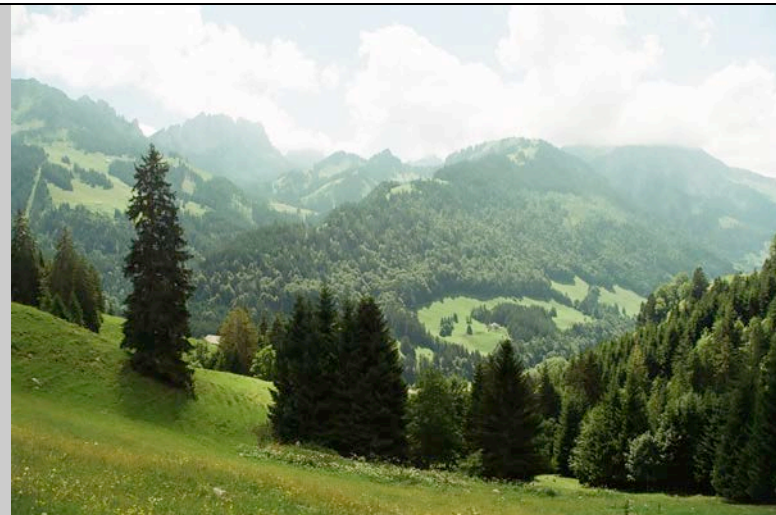
Prestations paysagères	Expression culturelle	Expression naturelle	Identification et appartenance,	Prestation de loisirs et de ressourcement,
Qualités paysagères	Exploitation traditionnelle à la main, outils de travail typiques de la région, exploitation agricole de sites en pente raide, droits d'usage traditionnels, câbles de transport ou autres formes de transport traditionnelles, granges à foin, contribution à la protection contre l'érosion	Structure en mosaïque et compacité des espaces vitaux, prairies sèches avec une grande diversité en espèces, petit relief marqué, imbrication des terres agricoles avec l'espace naturel dans des sites en pente raide	Expression de l'histoire ancestrale de l'exploitation agricole, traditions vivantes, paysage à forte teneur mythologique, conception typique d'un espace exploité extrême et du mythe alpin, incarnation de la raréfaction et de l'utilisation mesurée des ressources, mesure contre la friche et l'érosion	Tranquillité, solitude, points de vue, expérience de l'inaccessible, expérience de la nature, expérience de l'agriculture proche de la nature dans des situations extrêmes, sentiers des faucheurs de foin sauvage

	Expression culturelle	Expression naturelle	Identification et appartenance	Prestation de loisirs et de ressourcement
Objectifs de développement du paysage	Préservation d'un bien culturel vivant, préservation d'un type d'exploitation traditionnel, conservation d'un espace cultivé lisible, prévention de nouveaux chemins d'accès et d'installations techniques, lisibilité de loin de l'activité d'exploitation du foin sauvage	Conservation et promotion de la haute diversité en espèces par l'exploitation, prévention des modifications du terrain dans les espaces présentant une certaine valeur géomorphologique	Sensibilisation à un bien culturel ancestral qui maintient aussi des milieux vitaux et protège de l'érosion, recherches sur le savoir local et préservation du savoir-faire artisanal, développement de produits à partir du foin sauvage, programmes de promotion du foin sauvage	Préservation d'un espace cultivé impressionnant en haute montagne et à des endroits en pente raide, permettre une accessibilité publique modeste et intégration de la population à l'exploitation, information publique et démonstration de l'exploitation, sentiers-nature
Éléments-clés	<ul style="list-style-type: none"> - prairies de fauche - exploitation sans grand équipement technique - fauchage traditionnel à la faux - sentiers des faucheurs de foin sauvage - câbles pour le transport du foin sauvage 			
Bibliographie	Dipner et al. 2006, Office fédéral de l'environnement 2006			

Paysages en mosaïque avec motif forêt - paysage ouvert



Hauberg SO (archives FP)



Jaun FR (archives FP)

Les paysages en mosaïque avec motif forêt - paysage ouvert se rencontrent le plus souvent dans des zones de collines et de montagne, qui présentent une topographie variée et se caractérisent par une succession serrée de forêts et d'espaces agricoles ouverts (le plus souvent sous forme d'herbages). Suivant la façon dont s'exprime ce motif, on peut parler de paysages en mosaïque à prédominance d'espaces ouverts ou de paysages en mosaïque à prédominance de forêts. La structure en mosaïque est en partie menacée par un «nettoyage» insidieux des surfaces exploitables ou le reboisement naturel.

Prestations paysagères	Expression culturelle	Expression naturelle	Identification et appartenance	Prestation de loisirs et de ressourcement
Qualités paysagères	Répartition forêt - paysage ouvert persistante, structures d'exploitation conditionnées par le relief et la desserte, surfaces herbagères exploitées de façon plus ou moins intensive, succession de surfaces utilisées de façon intensive et extensive, structure d'habitat agraire caractéristique (p. ex. fermes dispersées), intégration soigneuse des bâtiments dans la structure en mosaïque, faible densité de chemins, chemins anciens, traces de l'ancienne	Espaces vitaux diversifiés (forêt/paysage ouvert, petits cours d'eau), grande diversité en espèces, conditions microclimatiques diverses, structure en mosaïque des milieux vitaux, bonne imbrication de la forêt et du paysage ouvert, lisières de forêt étagées et ondulées, exploitation extensive des prés, prairies et pâturages secs, zones humides, petits boisements et îlots naturels	Situation et persistance des structures marquant l'espace, succession marquante de situations favorables et "limites" pour l'agriculture, formes de relief marquantes, faible densité des constructions, fermes traditionnelles, lieux de mémoire, lisibilité élevée des utilisations	Conception typique de la diversité paysagère, proximité avec la nature et complexité d'un paysage cultivé, haut potentiel de découvertes et d'ambiances, expériences esthétiques multiples, alternance rapide de compartiments paysagers, contrastes forts (lumière/ombre, chaleur/fraîcheur), axes et points de vue marquants, faible morcellement, alternance de grands espaces dégagés et d'espaces fermés exigus,

	exploitation (culture céréalière de montagne), limite lisible entre prairies et pâturages, surfaces agricoles non "nettoyées"			expérience d'une exploitation agricole limitée par la topographie et la situation des espaces naturels (forêt).
	Expression culturelle	Expression naturelle	Identification et appartenance	Prestation de loisirs et de ressourcement
Objectifs de développement du paysage	Maintien d'une exploitation agricole et sylvicole adaptée, sur de petites parcelles, maintien du paysage cultivé libre d'embroussaillage, préservation de la mosaïque d'utilisations intensives et extensives, préservation des petites structures marquantes, constructions agricoles adaptées, éviter le "nettoyage" et le morcellement du paysage	Promotion de la qualité des milieux vitaux, exploitation extensive, maintien de surfaces résiduelles non exploitées, mise en place et entretien de petites structures (haies, tas d'épierrage, boisements, végétation riveraine), maintien d'îlots de bois mort en forêt, prévention d'interventions lourdes dans la morphologie du terrain, promotion de la diversité locale des races d'animaux domestiques et des variétés de plantes cultivées	Préservation de la structure parcellaire historique et des constructions agricoles, accentuation des particularités locales agricoles, historiques, géologiques et biologiques, développement soigneux du mode de construction régional	Préservation de l'attrayante mosaïque paysagère, éviter le "nettoyage" des surfaces cultivées et la rectification des lisières de forêt, éviter les infrastructures gênantes (bâtiments agricoles, lignes électriques aériennes), intégration de l'agriculture dans les offres de tourisme proche de la nature et de détente, maintien libre de points de vue et entretien d'anciens chemins de liaison, zones prédestinées pour les parcs naturels
Éléments-clés	<ul style="list-style-type: none"> - motif parcellaire et des modes d'exploitation en mosaïque, riche en contrastes - topographie variée et agriculture adaptée - faible morcellement - éléments paysagers diversifiés et proches de la nature - structure d'habitat traditionnelle 			
Bibliographie	www.naturschutzrlp.de 2011			

Paysages agraires à haute diversité de structures et de modes d'exploitation



Erschmatt VS (archives FP)



Neunkirch SH (archives FP)

Les paysages agraires à haute diversité de structures et de modes d'exploitation comprennent des surfaces cultivées qui se distinguent par une mosaïque d'utilisations, de méthodes ou de types de cultures agricoles et contiennent une part importante d'éléments structurant l'espace. Des cultures spéciales comme la vigne, le tabac, le houblon, les cultures maraîchères, fruitières ou les baies peuvent aussi être intégrées. Ces zones d'utilisation mixte prairies-cultures sont souvent marquées par un découpage schématique des champs en parcelles compactes, avec des installations techniques servant à l'agriculture (systèmes d'irrigation, fils de fer, clôtures, etc.).

Prestations paysagères	Expression culturelle	Expression naturelle	Identification et appartenance	Prestation de loisirs et de ressourcement
Qualités paysagères	Constructions agricoles de différentes époques, témoins de l'exploitation traditionnelle, choix des matériaux de construction et architecture typiques de la région, diversité des motifs d'utilisation liée aux différences de cultures agricoles, lisibilité du découpage des parcelles, éléments paysagers structurants (p. ex. chemins agricoles simples, ourlets le long des chemins, tas d'épierrage, haies, arbres isolés), imbrication des terres	Grande diversité en habitats et en espèces, diversité des variétés, conditions micro-climatiques variées, structure en mosaïque des milieux vitaux, bonne interconnexion, différentes intensités d'utilisation, habitats liés aux terres cultivées	Spécialités régionales et locales, incarnation de l'univers paysan, grande structuration de l'espace, conception typique du paysage cultivé et entretenu, histoire de l'exploitation typique de la région, situation et persistance des structures marquant l'espace et du modèle d'exploitation, particularité du paysage fortement liée au mode d'exploitation	Bonne accessibilité, fort potentiel récréatif, paysage dégagant une ambiance marquante, expérience de la fonction nourricière de l'exploitation agricole, expériences esthétiques variées, passage des saisons marqué, expérience des différentes périodes de récolte, alternance de grands espaces dégagés et d'espaces fermés exigus, expérience de la particularité typique du lieu et du

	agricoles avec les zones construites et les bâtiments agricoles plus récents			paysage, expérience de l'idéal paysan, possibilités de détente de proximité
	Expression culturelle	Expression naturelle	Identification et appartenance	Prestation de loisirs et de ressourcement
Objectifs de développement du paysage	Promotion de la diversité des types d'exploitation, éviter les bâtiments de grandes dimensions dans des situations exposées et les mesures de regroupement créant des surfaces de cultures monotones, aménagement des limites entre les parcelles agricoles / prairies et les pâturages, aménagement des limites des zones habitées avec des cultures fruitières, des jardins, etc., accents dans le paysage (p. ex. bandes culturales extensives le long des chemins de randonnée, arbres isolés sur les crêtes de collines marquantes), chemins de desserte suivant le relief et la trame d'utilisation	Projets de mise en réseau, promotion d'espèces rares ou menacées, conservation et promotion d'anciennes variétés locales, création de lieux laissés à la nature (arbres isolés, friches) et d'habitats particuliers, réduction de l'apport de produits chimiques et de fertilisants, éviter les pièges pour les oiseaux et les petits animaux, promouvoir la diversité des utilisations, prévention des modifications du terrain dans les espaces présentant une certaine valeur géomorphologique	Sensibilisation (écoles, offres de formation) à la diversité des utilisations agricoles, promotion des spécialités et des produits locaux, recherches sur l'histoire locale de l'exploitation	Protection du paysage contre le mitage et l'uniformisation de l'utilisation agricole, garantie de l'accessibilité, mise en valeur du paysage par des offres touristiques spécifiques, intégration de la détente de proximité dans les projets de promotion du paysage
Eléments-clés	<ul style="list-style-type: none"> - modèle d'utilisation agricole diversifié - ourlets sur terres assolées, friches, arbres isolés, groupes d'arbres - parcelles relativement petites - imbrication des zones habitées et cultivées - juxtaposition harmonieuse de constructions et d'installations agricoles anciennes et nouvelles 			
Bibliographie	Fink et al. 1989, Szerencsits et al. 2009, Office fédéral de l'agriculture 2009, Office fédéral du développement territorial 2011			

Paysages de prairies intensives



Unterwasser SG (archives FP)



Gurten BE (archives FP)

Les paysages de prairies intensives sont répandus surtout dans les zones de collines du Plateau et des Préalpes où les précipitations sont abondantes et présentent une agriculture intensive sous forme de cultures fourragères, avec des surfaces relativement dégagées. La topographie est généralement mouvementée, marquée par des pentes raides, des petits plateaux formant des points de vue et des ravins souvent profonds. Ce type de paysage culturel est souvent combiné avec le paysage à habitat dispersé.

Prestations paysagères	Expression culturelle	Expression naturelle	Identification et appartenance	Prestation de loisirs et de ressourcement
<p>Qualités paysagères</p>	<p>Modèle d'exploitation homogène à grande échelle, économie pastorale, répartition typique des divers types de cultures fourragères, constructions (par ex. granges) et installations typiques de la région – de même que leur répartition (implantation dispersée), architecture et matériaux de construction typiques, éléments structurants comme clôtures et chemins, imbrication caractéristique de la forêt et des surfaces ouvertes</p>	<p>Topographie glaciaire et fluviale, diversité de structures plutôt faible dans un espace cultivé vaste, parfois associé à des éléments structurants comme des haies, des rangées d'arbres ou des arbres isolés, grands éléments naturels (cours d'eau, lisières de forêts, surfaces non cultivées), présence fréquente de marais et de surfaces humides dans les paysages d'origine glaciaire, exploitation respectant le relief,</p>	<p>Conception typique du paysage cultivé entretenu, bâtiments caractéristiques, produits locaux et régionaux, lieux de production de denrées alimentaires, structures verticales marquantes (arbres isolés), situation et persistance des modèles d'exploitation marquant l'espace</p>	<p>Bonne accessibilité, potentiel récréatif moyen, lieux avec un effet important sur l'espace, expérience de l'exploitation agricole, expérience esthétique diversifiée d'une forme cohérente de paysage, impression de grands espaces, d'ouverture et d'uniformité, larges vues dégagées, axes de vue marquants, continuité du modèle d'organisation des champs</p>

		topographie variée, répartition des forêts diversifiée		
	Expression culturelle	Expression naturelle	Identification et appartenance	Prestation de loisirs et de ressourcement
Objectifs de développement du paysage	Conservation et promotion de l'exploitation typique de la région, promotion des éléments structurants typiques comme les clôtures et les chemins non goudronnés, conservation et promotion des races d'animaux locales ou anciennes, sélection soignée du lieu d'implantation, du dimensionnement et de l'architecture des bâtiments agricoles, renonciation aux balles d'ensilage ou au moins stockage discret de celles-ci	Projets de mise en réseau, création de lieux laissés à la nature, de friches et d'habitats spéciaux, réduction de l'utilisation de produits chimiques et d'engrais, augmentation de la diversité des cultures fourragères, prévention des modifications du terrain dans les espaces présentant une certaine valeur géomorphologique, promotion des éléments structurants comme les haies, les rangées d'arbres et les arbres isolés	Accentuation de lieux particuliers dans le paysage par des éléments structurels (p. ex. arbre solitaire à la croisée de chemins, allées d'arbres), concepts de développement du paysage avec participation de la population, promotion des spécialités et produits locaux, recherches sur l'histoire locale de l'exploitation	Préservation des vastes étendues et de l'absence de constructions dans le paysage agricole, prévention de la coupure d'axes de vue marquants par des infrastructures comme des lignes électriques etc., amélioration de l'expérience de la proximité avec la nature et de la diversité, augmentation de la complexité paysagère par une augmentation des contrastes (p. ex. friches, haies, arbres isolés)
Éléments-clés	<ul style="list-style-type: none"> - modèle d'utilisation agricole homogène - topographie variée - points de vue et impression de grands espaces et d'ouverture - imbrication caractéristique de la forêt et des surfaces ouvertes - Haies, friches, arbres isolés, groupes d'arbres, rangées d'arbres - Clôtures, chemins non goudronnés, bâtiments caractéristiques des cultures fourragères 			
Bibliographie	Fink et al. 1989, Szerencsits et al. 2009, Office fédéral de l'agriculture 2009, Office fédéral du développement territorial 2011			

Paysages agraires marqués par des améliorations foncières



Wichtrach BE (archives FP)



Villars-le-Terroir VD (archives FP)

Les paysages agraires marqués par des améliorations foncières sont des plaines ou des plateaux utilisés par l'agriculture intensive, marqués par une exploitation uniforme sur de grandes étendues sous forme de cultures relativement peu diversifiées, et qui présentent relativement peu d'éléments structurant l'espace. Au contraire des paysages de correction des eaux, les paysages agraires marqués par des améliorations foncières ne sont pas apparus suite à des travaux de drainage de grande ampleur. Le caractère très ouvert et l'horizon généralement dégagé de constructions amènent à une perception accrue du ciel, de l'étendue de l'espace et du vide.

Prestations paysagères	Expression culturelle	Expression naturelle	Identification et appartenance	Prestation de loisirs et de ressourcement
Qualités paysagères	Paysages de production intensive, diversité des cultures (cultures maraîchères, fruitières, céréales, prairies, etc.), zones habitées situées sur des pentes ou des hauteurs de façon à conserver les terres cultivables, surfaces à faible densité de constructions, mitage et fragmentation plutôt faibles, modèles d'exploitation et de trame paysagère fortement géométriques, installations liées à la mécanisation de l'agriculture (trame des	Milieux vitaux agraires soumis à un dérangement relativement faible (p. ex. pour lièvres, chevreuils), milieux naturels isolés (zones humides) et structures de liaison linéaires (cours d'eau, haies, bords de chemins, boisements), mosaïque de cultures intensives et extensives, faible part de surfaces écologiques (p. ex. friches), cultures adaptées, espaces potentiels du point de vue de la biodiversité	Conception typique du paysage cultivé bien entretenu, produits locaux et régionaux, lieux de la production de denrées alimentaires, potentiel pour les spécialités régionales et locales, structures verticales marquantes (église villageoise, arbres isolés, collines), situation et persistance des modèles d'exploitation marquant l'espace, lieux de repère	Bonne accessibilité, valeur récréative moyenne, lieux ayant un impact spatial important, expérience de l'exploitation agricole, expérience esthétique diversifiée d'une forme cohérente de paysage, impression de grands espaces, d'ouverture et d'uniformité, larges vues dégagées, axes de vue marquants, continuité du modèle d'organisation des champs

	chemins, installations d'irrigation, canaux, silos), exploitation nécessitant autrefois un travail intensif, grandes unités de surface, éléments structurant le paysage tels qu'arbres isolés et îlots de protection de la nature			
	Expression culturelle	Expression naturelle	Identification et appartenance	Prestation de loisirs et de ressourcement
Objectifs de développement du paysage	Préservation du degré de production du paysage, prévention de la construction de grands bâtiments exposés et mal conçus ainsi que de «l'effilochage» des zones habitées, préservation et création de vues de qualité vers les zones habitées, augmentation de la diversité structurelle et des cultures, prévention de l'automatisation de l'exploitation, augmentation de la fonction de repère du paysage, augmentation des contrastes (petites structures, petits boisements, habitats), renonciation aux balles d'ensilage, ou au moins stockage discret de celles-ci	Augmentation des surfaces écologiques, projets de mise en réseau, organisation de l'exploitation pour favoriser le lièvre, les oiseaux nichant au sol, le chevreuil, les corridors à faune, etc., promotion de la mosaïque de surfaces intensives et extensives, préservation du faible degré de nuisances, prévention du morcellement, prévention des modifications du terrain dans les espaces présentant une certaine valeur géomorphologique	Accentuation de lieux particuliers dans le paysage par des éléments structurels (p. ex. arbre solitaire à la croisée de chemins, allées d'arbres), commercialisation régionale, mesures de communication, concepts de développement du paysage intercommunaux avec participation de la population, création de caractéristiques uniques à l'intérieur du paysage	Préservation des vastes étendues et de l'absence de constructions dans le paysage agricole, prévention de la coupure d'axes de vue marquants par des infrastructures comme des lignes électriques etc., structuration de l'espace par des éléments verticaux marquants (haies arborées, allées de peupliers, arbres isolés), amélioration de l'expérience de la proximité avec la nature et de la diversité, augmentation de la complexité paysagère par une augmentation des contrastes (p. ex. friches) et des aménagements non géométriques
Éléments-clés	<ul style="list-style-type: none"> - paysages vastes et ouverts - axes de vue dégagés jusqu'aux villages et à l'horizon - éléments paysagers organisant l'espace (p. ex. allées, arbres isolés) - modèle d'organisation des champs en grandes étendues et forme géométrique des parcelles 			
Bibliographie	Fink et al. 1989, Szerencsits et al. 2009, Office fédéral de l'agriculture 2009, Office fédéral du développement territorial 2011			

Paysages agraires périurbains



Plaine de Magadino TI (archives FP)



Meyriez FR (archives FP)

Les paysages agraires périurbains sont marqués par des modèles d'utilisation uniformes à large échelle et par une diversité plutôt faible de types de cultures. Les besoins de détente de la population urbaine se mêlent davantage avec la fonction de production agricole. Ces paysages sont dans le champ de tension entre l'extension des zones habitées, le déplacement des bâtiments d'exploitation agricole à l'extérieur de ces zones habitées et les changements d'affectation d'anciennes fermes. Beaucoup de surfaces cultivées se trouvent dans des zones à bâtir et elles sont souvent peu structurées.

Prestations paysagères	Expression culturelle	Expression naturelle	Identification et appartenance	Prestation de loisirs et de ressourcement
Qualités paysagères	Juxtaposition de bâtiments de l'ancienne société paysanne et des exploitations agricoles modernes, délimitation nette avec le territoire habité, zones de séparation entre les zones habitées, grande densité de chemins, maillage étroit d'aménagements récréatifs et d'éléments naturels, espace de contraste entre agriculture et ville	Milieus vitaux agraires soumis à un dérangement relativement important (p. ex. pour lièvres, chevreuils), milieux naturels isolés (zones humides) et structures de liaison linéaires (cours d'eau, haies, bords de chemins, boisements), mosaïque de cultures intensives et extensives, part accrue de surfaces écologiques (p. ex. friches), cultures adaptées, espaces potentiels du point de vue de la biodiversité	Surfaces ouvertes à proximité de la zone urbaine, conception typique du paysage cultivé bien entretenu, présence de surfaces de cultures maraîchères et fruitières, produits locaux et régionaux, lieux de la production de denrées alimentaires, potentiel pour les spécialités régionales et locales, situation et persistance des modèles d'exploitation marquant l'espace, lieux de repère, intérêt de la population pour l'agriculture	Bonne accessibilité, valeur récréative élevée, lieux ayant un impact spatial important et contrastes forts, expérience de l'exploitation agricole, expérience esthétique diversifiée d'une forme cohérente ou complexe de paysage et de la proximité avec la nature, impression de grands espaces, d'ouverture et d'uniformité, larges vues dégagées, axes de vue marquants, possibilités d'activités de loisirs variées, chemins de randonnée

				attractifs et zones de détente de proximité
	Expression culturelle	Expression naturelle	Identification et appartenance	Prestation de loisirs et de ressourcement
Objectifs de développement du paysage	Préservation des espaces verts non construits et de la ceinture verte d'agglomération, augmentation des contrastes nature/paysage/-zone habitée/détente, préservation des contrastes entre anciens et nouveaux bâtiments agricoles, intégration des nouveaux bâtiments et des usages récréatifs, amélioration de l'intégration de la zone urbaine dans le paysage, choix soigneux de l'emplacement, du dimensionnement et de la conception des grands bâtiments agricoles, renonciation aux balles d'ensilage, ou au moins stockage discret de celles-ci	Préservation des surfaces non bâties, augmentation des surfaces écologiques, projets de mise en réseau, organisation de l'exploitation pour favoriser le lièvre, les oiseaux nichant au sol, le chevreuil, les corridors à faune, etc., promotion de la mosaïque de surfaces intensives et extensives, réduction des dérangements, prévention du morcellement, lutte contre les néophytes invasives	Accentuation de lieux particuliers dans le paysage par des éléments structurels (p. ex. arbre solitaire à la croisée de chemins, allées d'arbres), commercialisation régionale, concepts d'aménagement et de développement du paysage avec participation de la population, création de caractéristiques uniques à l'intérieur du paysage	Préservation des vastes étendues et de l'absence de constructions dans le paysage agricole, prévention de la coupure d'axes de vue marquants par des infrastructures comme des lignes électriques etc., structuration de l'espace par des éléments verticaux marquants (haies arborées, allées de peupliers, arbres isolés), amélioration de l'expérience de la proximité de la nature et de la diversité, augmentation de la complexité paysagère par une augmentation des contrastes (p. ex. friches) et des aménagements non géométriques, promotion d'activités récréatives non conflictuelles, amélioration des qualités des chemins
Éléments-clés	<ul style="list-style-type: none"> - paysages étendus et ouverts - juxtaposition étroite des zones urbanisées, de l'agriculture, de la nature et des activités récréatives - éléments paysagers organisant l'espace (p. ex. haies, allées d'arbres) - éléments d'infrastructure pour la détente de proximité (p. ex. bancs publics, pistes cyclables et chemins de promenade) 			
Bibliographie	Kleyer in Konold 1996, Hersperger et al. 2010			

Texture hydrique

La texture hydrique désigne les paysages culturels où les systèmes hydrologiques ont joué un rôle marquant et conduit à une adaptation de l'exploitation et à une certaine structuration spatiale de l'implantation de l'habitat et de l'utilisation des terres.

Paysages marécageux



Alp Flix GR (archives FP)



Gontenmoos AI (archives FP)

Les paysages marécageux sont marqués par des biotopes marécageux (forêts marécageuses, hauts-marais, bas-marais). Dans l'espace alpin, ces sites se trouvent principalement sur des cols, sur des hauts plateaux ou dans des hautes vallées. En plaine, dans les grandes vallées fluviales ou à proximité des lacs, on retrouve souvent des surfaces dont la qualité est déterminée par l'exploitation antérieure de la tourbe et/ou leur exploitation en tant que prairies à litière. L'environnement non marécageux est en relation étroite avec les sites marécageux et présente des formes de paysage, modes d'utilisation, éléments culturels, modes de développement et d'occupation caractéristiques. 89 paysages marécageux d'importance nationale sont protégés en Suisse.

Prestations paysagères	Expression culturelle	Expression naturelle	Identification et appartenance	Prestation de loisirs et de ressourcement
Qualités paysagères	Constructions liées à l'exploitation dispersées, intégration soignée des constructions dans le paysage, formes d'exploitation adaptées aux marécages, traces de l'exploitation traditionnelle (tourbe, utilisation comme prairies à litière, parcellisation), pauvreté en forêts en fonction de	Diversité d'espèces typique des territoires marécageux, îlots de nature sauvage, succession naturelle, faible niveau de dérangement, milieux vitaux rares, morphologie du terrain conditionnée par les marais, formation glaciaire caractéristique, sites à humidité variable et	Lieux particuliers avec signification mythologique, lieux porteurs d'histoire en raison de l'extraction de la tourbe et de l'utilisation comme prairies à litière, importance donnée au paysage dans l'art, lieux de nostalgie	Expérience d'une exploitation passée du sol et des périodes glaciaires, expérience du mystère et de l'inaccessible, aspect saisonnier marqué, expériences esthétiques variées, paysage dégageant une ambiance marquante, expérience d'une flore et d'une faune rares

	l'utilisation comme prairies à litière, paysage avec peu de chemins	humides ainsi que zones de transition utilisées de façon extensive		
	Expression culturelle	Expression naturelle	Identification et appartenance	Prestation de loisirs et de ressourcement
Objectifs de développement du paysage	Protection illimitée contre les atteintes constructives et liées à l'exploitation, orientation des visiteurs attrayante et informative	Entretien des paysages marécageux et maintien libre d'embroussaillage, renaturation des marais, démontage d'installations gênantes, prévention des modifications du terrain dans les espaces présentant une certaine valeur géomorphologique	Promotion du rapport culturel de la population avec les sites marécageux (utilisation traditionnelle, art), préservation consciente de structures typiques de la région et d'éléments paysagers (meules de litière, cabanes de tourbiers)	Préservation du paysage marécageux par sa protection contre une emprise et une utilisation touristiques excessives, mise en valeur des potentiels culturels et naturels des sites marécageux (sentiers dans les marais, etc.)
Éléments-clés	<ul style="list-style-type: none"> - paysages "vestiges" semi-ouverts à ouverts à caractère naturel - biotopes marécageux - diversité des milieux vitaux (forêts de marais, prairies maigres, plans d'eau, prairies de fauche extensives, etc.) - constructions liées à l'exploitation traditionnelle - formations géologiques/glaciaires du paysage 			
Bibliographie	Locher 1992, Ewald & Klaus 2009, Office fédéral du développement territorial 2011			

Paysages fluviaux



Le Rhône près de Granges VS (archives FP)



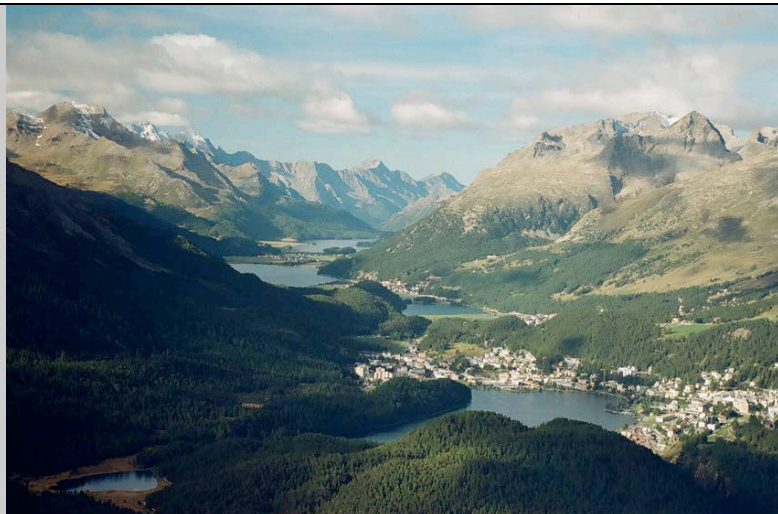
La Birse près de Reinach / Arlesheim BL (H.-J. Fankhauser)

Les paysages fluviaux sont des paysages culturels caractérisés non seulement par de grands cours d'eau et leurs bassins hydrologiques, mais surtout par l'utilisation liée à ceux-ci et les autres influences anthropiques. Les zones habitées se trouvent traditionnellement en situation élevée par mesure de sécurité contre les crues, les sites industriels en revanche ont été traditionnellement implantés à proximité des cours d'eau. Beaucoup de paysages fluviaux ont été fortement modifiés par l'homme pour gagner des surfaces productives et de l'espace constructible. Le potentiel de revalorisation des paysages fluviaux est parfois très élevé.

Prestations paysagères	Expression culturelle	Expression naturelle	Identification et appartenance	Prestation de loisirs et de ressourcement
Qualités paysagères	Lisibilité du lien de l'histoire des zones habitées avec l'espace fluvial, importance historique comme voies de communication, témoins de la création passée de terres cultivables grâce à la correction des cours d'eau, témoins historiques de l'architecture (p. ex. ponts, digues) et de l'exploitation de la force hydraulique, aménagements de protection contre les crues (zones inondables, digues), saules têtards	Diversité des milieux vitaux aquatiques et terrestres, grande diversité en espèces, dynamique naturelle des eaux, forêts alluviales, méandres, bras morts, eaux à fort courant et rapides, flore et faune typiques, écosystèmes variés, bonne qualité de l'eau, roselières, zones riveraines proches de l'état naturel et zones inondables exploitées de façon extensive, cours d'eau revitalisés, zones de frai pour les pois-	Lieux à forte valeur mythologique, interaction homme-cours d'eau, légendes et histoires, particularité régionale, le cours d'eau comme élément paysager séparateur et connecteur, grande importance pour la compréhension de l'histoire locale, visualisation des limites territoriales, source des noms de lieux/régions (vallée du Rhône, Broye, ...)	Expérience des forces élémentaires, expériences esthétiques variées, paysage dégageant une ambiance marquante, haute valeur de découverte, marque reconnaissable dans le paysage comme corridor vert, paysage sonore, variété et dynamique du paysage, accessibilité au cours d'eau, possibilités d'observer la nature, possibilités de sports aquatiques, espace de détente prédestiné

		sons, zones de nidification pour les oiseaux		
	Expression culturelle	Expression naturelle	Identification et appartenance	Prestation de loisirs et de ressourcement
Objectifs de développement du paysage	Mesures de protection contre les crues adaptées au paysage et à la physionomie des lieux, préservation de la culture industrielle dépendant du cours d'eau, utilisation de la force hydraulique défendable sur les plans écologique et paysager, suppression d'atteintes constructives au cours d'eau, prise en compte du besoin d'espace des cours d'eau, prévention de la construction et de la privatisation des rives du cours d'eau et des versants de vallée, conservation et favorisation des saules têtards	Renaturation des cours d'eau principaux et secondaires et des bassins versants, préservation des bras morts, conservation, revitalisation et agrandissement des zones alluviales, délimitation et revalorisation de l'espace du cours d'eau par une exploitation agricole extensive, protection contre les crues adaptée à la protection de la nature, rétablissement des corridors à faune, lutte contre les néophytes invasives	Préservation des cours d'eau comme espaces de nature intégrale et de contraste dans des fonds de vallées exploités intensivement, promotion des possibilités de contacts avec le cours d'eau (p. ex. revalorisation des rives et remises à ciel ouvert à l'intérieur des zones habitées), utilisation sociale et politique des cours d'eau comme élément de liaison et élément frontière porteur d'identification	Prise en compte de la détente de proximité dans les projets de constructions hydrauliques, guidage des visiteurs, création de possibilités d'observer la nature (p. ex. postes d'observation), favoriser l'accessibilité ciblée, mais non générale, aux cours d'eau, prévention de la construction et de la privatisation des zones de détente proches du cours d'eau, éviter les chemins de randonnée le long du cours d'eau dans des zones riveraines encore intactes
Éléments-clés	<ul style="list-style-type: none"> - cours d'eau avec tronçons alluviaux - renaturations - rives non construites - ponts marquants - modèle d'habitat et culture industrielle liés au cours d'eau 			
Bibliographie	Fossard et al. 1998, Ryser & Beutler 2008, Ewald & Klaus 2009, Tanner 2009, Office fédéral du développement territorial et al. 2011			

Paysages lacustres



Haute-Engadine GR (archives FP)



Lac de Biemme BE (archives FP)

Dans les paysages lacustres, les grands plans d'eau calmes forment, dans leur situation topographique riche en contrastes et avec leur bassin versant hydrologique, le caractère central du paysage. L'exposition souvent importante et le climat doux des pentes orientées au sud proches des lacs ont mené à une exploitation typique des terres et au développement urbain (forte pression à la construction). Les milieux vitaux naturels et la forme d'exploitation sur les versants varient fortement en raison d'une dénivellation souvent importante sur une courte distance.

Prestations paysagères	Expression culturelle	Expression naturelle	Identification et appartenance	Prestation de loisirs et de ressourcement
Qualités paysagères	Zones habitées en rapport étroit avec le lac et le relief, lieux historico-culturels, agriculture caractéristique en situation de pente douce (terrasses viticoles, arbres fruitiers, prairies), contraste de l'exploitation des terres entre les situations ensoleillées (exploitées intensivement) et les situations à l'ombre ou inaccessibles (exploitées de manière peu intensive ou inexploitées), utilisation traditionnelle du lac (pêche, tourisme, voies de	Grande diversité en espèces et en milieux vitaux (des sites aquatiques aux sites chauds et secs), étapes pour les oiseaux migrateurs, zones de protection des oiseaux, littoral naturel ou proche de l'état naturel, qualité de l'eau, structures de liaison sur les versants riverains, corridors à faune, absence de néophytes invasives, forêt jusqu'à proximité des lacs sur les versants à l'ombre, deltas naturels	Omniprésence de la plaine lacustre, lisibilité des sites construits, lieux de permanence et du «temps arrêté», persistance d'une vue très large sur le paysage, topographie individuelle marquée du bassin lacustre et de la forme du lac, produits alimentaires régionaux et recettes liées à l'exploitation du lac ou de ses abords, lieux mythologiques et sacrés, anciennes traces d'occupation, place donnée au paysage dans l'art,	Haute valeur récréative, expériences esthétiques variées, paysage dégagant une ambiance marquante, accès public à la rive du lac, possibilités de pratiques sportives, possibilités d'observer la nature, expérience d'ambiances météorologiques, expérience des grands espaces, pêche, lieux de contemplation, contrastes nature/culture et tranquillité, expérience de l'élémentaire, jeux d'ombres et de lumières marqués, effet de miroir et de

	communication), voies de communication le long des lacs, ouvrages d'art (routes, lignes de train), saules têtards		conception typique de la naturalité, source des noms de lieux	symétrie, axes de vue multiples, forme du lac naturellement courbe en raison de la géologie et des périodes glaciaires, voies de communication attrayantes, lieux ayant un effet important sur l'espace et l'horizon
	Expression culturelle	Expression naturelle	Identification et appartenance	Prestation de loisirs et de ressourcement
Objectifs de développement du paysage	Préservation du motif formé par l'habitat dans le paysage, promotion d'une exploitation en mosaïque et riche en structures sur les pentes riveraines, préservation des milieux naturels contrastés liés aux variations micro-climatiques, maintien de sections de rives non bâties pour la population et la nature, prévention de la construction sur les versants ensoleillés et les terrasses, correction de l'effet de morcellement par les axes de transport, préservation de la lisibilité des isthmes et îles naturels, protection des biens culturels construits et des sites archéologiques, conservation et favorisation des saules têtards	Préservation et extension de zones littorales naturelles (ceinture de roseaux, marais, prairies humides, zones alluviales), admission de fluctuations naturelles du niveau de l'eau, maintien de segments de rive naturels, renaturation des rives, promotion des structures de liaison et de la diversité des milieux vitaux sur les versants, prévention du morcellement des milieux vitaux et de la coupure des corridors à faune, promotion des milieux vitaux limniques, préservation et renaturation des affluents et des deltas	Préservation de la richesse en contrastes typiques de la région et du modèle d'exploitation du paysage lacustre, intégration de la population lors de projets de renaturation, grande retenue pour la construction à proximité du lac et sur les versants exposés, accentuation des grandes différences caractéristiques des environs du lac dues à l'exposition et à la géologie, prévention de l'interruption ou de la perturbation de l'horizon visuel (lignes électriques, antennes, éoliennes)	Accès continu du public au plan d'eau (surtout dans la zone le long du lac occupée par des constructions ou exploitée par l'agriculture), guidage des visiteurs dans les sections de rive proches de l'état naturel, création de possibilités d'observation de la nature et d'activités dans la nature (p. ex. postes d'observation, foyers, pontons pour la baignade), corriger le morcellement des villages et des versants par les axes de circulation, préservation des panoramas et points de vue, mesures de protection contre le bruit
Éléments-clés	<ul style="list-style-type: none"> - lac et bassin lacustre - zones littorales proches de l'état naturel - contrastes topographiques forts - mosaïque d'utilisations - axes de vue sensibles - objets de valeur sur le plan archéologique et de l'histoire culturelle 			
Bibliographie	Egli 2009, Meier 2009, Scheidt 2009, Baeriswyl 2009, Tanner 2009, Flückiger-Seiler 2009			

Paysages de petits cours d'eau avec passé industriel



Plain-de-Saigne JU (archives FP)



Cormoret/Vallon de Saint-Imier BE (archives FP)

Les paysages de petits cours d'eau avec passé industriel sont marqués par des étendues ou des cours d'eau naturels et/ou artificiels qui ont entraîné un mode d'utilisation particulier encore visible dans le paysage environnant. Exemples: la vallée des moulins schaffhouseoise, les Franches Montagnes, où des étangs apparus suite à l'extraction de la tourbe ont servi ensuite, p. ex. en lien avec des dolines, à entraîner des scieries et des moulins, ou le Vallon de St-Imier, où une industrie de moulins, textile et plus tard horlogère s'est développée à partir de la force hydraulique.

Prestations paysagères	Expression culturelle	Expression naturelle	Identification et appartenance	Prestation de loisirs et de ressourcement
Qualités paysagères	Traces historiques d'une utilisation de l'eau particulièrement diversifiée et importante, vestiges de la culture industrielle passée liée à l'eau ainsi que de ses utilisations subséquentes, structures d'habitat et physionomie des localités qui rappellent la dépendance de la source d'énergie eau ou de l'extraction de la tourbe, mises en valeur actuelles ménageant le paysage, p. ex. installations hydrauliques, tourisme, protection de la	Sites semi-humides et humides, hauts et bas-marais protégés, cours de rivière (en partie) revitalisés, zones tampons avec le paysage cultivé	Mention fréquente dans les chroniques locales et sur les anciennes images et photographies, création de valeur touristique et économique locale et régionale, sentiers didactiques et documents, restaurations et revitalisations ainsi que projets de petite hydraulique qui font le lien avec le passé, emprise relativement faible de l'extension des zones habitées et de nouvelles infrastructures non typiques du lieu	Ilots de contact avec la nature et de calme, offre étendue de randonnée, possibilité d'aller à la découverte de l'inconnu, culture industrielle marquée, intégration de nouvelles utilisations de l'énergie hydraulique ou remises en état d'anciens éléments pouvant être visités

	nature et pêche, saules têtards			
	Expression culturelle	Expression naturelle	Identification et appartenance	Prestation de loisirs et de ressourcement
Objectifs de développement du paysage	Restaurations et entretien des traces historico-culturelles de l'utilisation de l'eau, préservation de la qualité architecturale et du caractère des zones bâties et maintien libre des espaces aquatiques non bâtis, développement (si judicieux) de l'exploitation industrielle ou énergétique dans le contexte de l'histoire culturelle et typique de la région, conservation et favorisation des saules têtards	Préservation et entretien des zones humides et marais, revitalisations des cours d'eau et aménagement de zones tampons hydrologiques, contre les éléments nutritifs et contre les perturbations, préservation des contrastes entre tronçons de cours d'eau utilisés et non utilisés, dynamique de l'eau résiduelle et de l'écoulement écologiquement suffisantes	Insertion dans des conceptions directrices communales et régionales, développement et diffusion des connaissances sur le paysage, sensibilisation, promotion du marketing régional, promotion de projets artistiques avec le paysage comme contenu, actions d'entretien du paysage pour la population	Préservation de l'accessibilité publique et des qualités récréatives, offres touristiques spécifiques, revalorisation des zones potentielles et développement des lieux d'expérience de l'histoire culturelle et de la nature en encourageant la revitalisation, la remise en fonctionnement et un développement respectueux
Éléments-clés	<ul style="list-style-type: none"> - système hydrologique diversifié avec une histoire culturelle industrielle particulière - îlots de nature de grande valeur - qualité de l'expérience d'un passé visible et encore présent sous formes de vestiges - formes d'utilisation industrielle et énergétique développées 			
Bibliographie	Groupe de travail « Nature et Paysage » 2002, Beuchat 2009			

Paysages de correction de cours d'eau



Canal de Hagneck BE (archives FP)



Plaine de la Linth SG/GL (H.-M. Schmitt)

Les paysages de correction de cours d'eau sont des paysages de cours d'eau et des zones inondables situés dans de grandes plaines, relativement peu morcelés, qui ont été par le passé systématiquement transformés et rendus cultivables par des travaux de correction. Le développement de l'urbanisation et la production agricole intensive sont les conséquences ultérieures de la correction des eaux.

Prestations paysagères	Expression culturelle	Expression naturelle	Identification et appartenance	Prestation de loisirs et de ressourcement
Qualités paysagères	Formation du paysage basée sur les ouvrages de correction des eaux, témoins de l'ancienne optique de protection contre les crues et du génie civil, modèle de paysage très géométrique, développement de l'habitat et de l'agriculture typique comme conséquence de la régulation des eaux, saules têtards	Milieux vitaux marqués autrefois par une forte dynamique, zones de protection des oiseaux, restes de zones humides et de forêts alluviales, vestiges des anciens milieux vitaux, espèces rares et menacées, sites semi-humides et humides, surfaces écologiques, structures de connexion, renaturations actuelles	Lieux de mémoire, grande importance pour la compréhension de l'histoire locale, importance de la correction paysagère dans la photographie et la littérature, conception typique du paysage cultivé soigné, structures lisibles de l'avant et de l'après	Bonne accessibilité, attrait moyen, lieux avec effet spatial important, expérience de l'utilisation agricole et des ouvrages de correction des eaux, expérience esthétique d'une forme de paysage cohérente, impression de grand espace, d'ouverture et d'uniformité, vues larges et lointaines, continuité du modèle parcellaire, lieux de tranquillité

	Expression culturelle	Expression naturelle	Identification et appartenance	Prestation de loisirs et de ressourcement
Objectifs de développement du paysage	Préservation du degré de production du paysage, prévention de la construction de grands bâtiments isolés et de l'effilochage des zones habitées, maintien et création de vues de qualité vers les zones urbanisées, augmentation de la diversité structurale, augmentation de la diversité des cultures agricoles, prévention d'une plus forte intensification de l'exploitation, augmentation du caractère informatif du paysage, renforcement des contrastes (petites structures, petits bois, habitats), suppression des coupures dans le paysage (p. ex. lignes à haute tension), conservation et favorisation des saules têtards	Revitalisation des cours d'eau, augmentation des surfaces écologiques et du potentiel des milieux naturels, projets de mise en réseau, organisation de l'exploitation pour favoriser le lièvre, les oiseaux nichant au sol, le chevreuil, les corridors à faune, etc., renforcer la mosaïque de surfaces intensives et extensives, préservation du faible degré de dérangements, prévention du morcellement	Sensibilisation à la valeur culturelle et historique du paysage, accentuation de lieux particuliers dans le paysage par des éléments structurels (p. ex. arbre solitaire à la croisée de chemins, allées d'arbres), commercialisation régionale, mesures de communication, concepts intercommunaux de développement du paysage, création de spécificités à l'intérieur du paysage, lancement de «recorrections»	Préservation des vastes espaces et de la non-construction du paysage agraire, prévention de la coupure des axes de vue marquants par p. ex. des lignes électriques, structuration de l'espace avec des éléments verticaux marquants (haies arborées, allées de peupliers, arbres isolés), amélioration de l'expérience de la proximité avec la nature et de la diversité, augmentation de la complexité paysagère par l'augmentation des contrastes (p. ex. friches, rives proches de l'état naturel) et des aménagements non géométriques, protection du paysage contre le morcellement par les infrastructures de transport
Éléments-clés	<ul style="list-style-type: none"> - correction systématique des systèmes hydrologiques - nombreux ouvrages liés à la correction globale (canaux, installations de pompage, fossés de drainage, digues) - relative pauvreté en structures paysagères - paysage ouvert et vastes espaces - production agricole intensive - grand potentiel des milieux vitaux 			
Bibliographie	Konold et al. 1996, Fossard et al. 1998, Ryser & Beutler 2008, Ewald & Klaus 2009, Tanner 2009			

Texture bâtie

On entend par texture bâtie les paysages culturels qui, outre les paysages urbanisés où le bâti est dominant, présentent comme caractéristique une structure du milieu bâti dans l'espace et son insertion dans le milieu environnant exploité ou non en premier lieu de façon agricole et sylvicole.

Paysages à habitat dispersé



Montfaucon JU (archives FP)



Toggenburg (SG) (archives FP)

Les paysages à habitat dispersé sont définis comme suit : lotissements isolés traditionnels à caractère agricole qui, dans le secteur de l'économie fourragère, sont répartis plus ou moins régulièrement sur toute la surface de production agricole pour des raisons d'économie d'entreprise. Dans de nombreux endroits, l'exploitation agricole originelle a été abandonnée et remplacée par des utilisations commerciales, l'habitat non agricole ou la garde d'animaux de loisirs. Les transformations, accès et aménagements extérieurs que nécessite cette nouvelle utilisation peuvent modifier l'aspect du paysage. La conservation du caractère régional typique de ces paysages est dans le champ de tension entre la viabilité économique, les prescriptions de l'aménagement du territoire et les exigences socio-culturelles.

Prestations paysagères	Expression culturelle	Expression naturelle	Identification et appartenance	Prestation de loisirs et de ressourcement
Qualités paysagères	Modèle d'occupation historique spécifique à la région et conditionné par l'utilisation, réseau de communication traditionnel/agricole, modèle d'utilisation homogène sur une grande étendue, constructions et	Diversité structurelle plutôt faible à l'intérieur d'une surface cultivée relativement grande, souvent en lien avec l'exploitation de prairies extensives, biotopes marécageux, expression naturelle	Forte empreinte, spécifique à la région, de la structure et du mode d'aménagement des zones habitées, grande importance pour la compréhension de l'histoire locale, lieux de mémoire, histoires et	Expérience de la cohérence de la répartition des zones habitées dans le paysage, perceptibilité de l'histoire du lieu, zones de rencontre et de détente, impression de structures paysagères

	installations typiques de la région, exploitation à partir de centres d'exploitation décentralisés, "diversité dans l'unité" culturelle de la construction, forte empreinte spatiale de la disposition des zones habitées, transitions continues des constructions isolées avec les terres cultivées, hameaux avec divers types de bâtiments, structures persistantes avec un degré de changement relativement faible	liée à l'exploitation de prairies à litière ou extensives, lisières de forêts, grands éléments naturels dans le terrain (cours d'eau, surfaces non cultivées)	descriptions de la chronique villageoise, traditions vivantes, produits et artisanat locaux, symboles d'appartenance culturelle ainsi que des particularités de l'agriculture et des droits de propriété, manifestations culturelles et fêtes traditionnelles, importance donnée au paysage dans l'art, conception typique de la constance et de la paysannerie-ruralité	cohérentes (réparties régulièrement) et forte lisibilité, expérience d'un modèle graphique de paysage, de la régularité et de principes d'ordonnement (répartition dispersée, géométrisation, échelonnement)
	Expression culturelle	Expression naturelle	Identification et appartenance	Prestation de loisirs et de ressourcement
Objectifs de développement du paysage	Promotion du mode de construction et des matériaux typiques de la région et de la proportionnalité entre constructions et paysage, grande retenue en ce qui concerne les constructions nouvelles et complémentaires, préservation et promotion de la répartition caractéristique de l'habitat, promotion de la relation fonctionnelle entre les constructions et l'agriculture, maintien des chemins traditionnels, préservation de l'agriculture à l'intérieur d'une zone de hameau, changements d'affectation de qualité, prévention de la construction de routes et de places de stationnement	Préservation d'une mosaïque de surfaces exploitées avec une intensité variable, promotion des prairies extensives, revalorisation des prairies maigres et humides, prévention du bétonnage et de l'asphaltage des chemins ruraux et forestiers, prévention des drainages et de la transformation des prairies en pâturages	Mise en valeur de l'architecture typique de la région, transparence de l'historique des bâtiments, des zones bâties et des terres cultivées, préservation d'éléments paysagers marquants (p. ex. chutes d'eau, points de vue, arbres isolés), changements d'affectation accompagnés en termes de protection des monuments et sites, maintien de la lisibilité du lien entre les constructions et l'exploitation, lier les changements complets d'affectation à l'entretien du paysage, trouver l'équilibre adéquat entre préservation documentaire et nouvelle utilisation, permettre la ruine de bâtiments et l'embroussalement	Préservation de la valeur de découverte (p. ex. tranquillité, obscurité nocturne, vue), maintenir le modèle de configuration caractéristique des terres (patches), éviter les changements d'affectation frappants, l'emprise du mitage par de nouvelles constructions ainsi que les modifications des espaces extérieurs (jardins avec gazon, places de parc, mâts à drapeau, etc.), éviter les nouvelles constructions et le morcellement par de nouvelles routes, éliminer les constructions annexes gênantes ou les atteintes à la cohérence de la physionomie du paysage, supprimer les constructions inutilisées peu marquantes, permettre le délabrement pour conserver l'authenticité

Éléments-clés	<ul style="list-style-type: none"> - structure paysanne-rurale de l'habitat - structure dispersée de l'habitat - constructions isolées exposées d'un style homogène, typique de la région - grande diversité des constructions dans un contexte général uniforme - densité souvent élevée et répartition caractéristique des chemins
Bibliographie	Office fédéral de la statistique 2010, Office fédéral du développement territorial 2010

Paysages ruraux de villages et hameaux



Niederlindach BE (archives FP)



Soglio GR (archives FP)

Les paysages ruraux de villages et hameaux du Plateau, du Jura et de l'espace alpin présentent des structures villageoises souvent clairement délimitées et des formes d'agglomérations typiques. Ils se trouvent à distance moyenne à élevée des centres urbains. Les bâtiments et les terres aux alentours sont marqués principalement par l'exploitation agricole et les activités artisanales. Certaines régions présentent un caractère patrimonial relativement fort, alors que d'autres ont déjà subi des changements plus importants.

Prestations paysagères	Expression culturelle	Expression naturelle	Identification et appartenance	Prestation de loisirs et de ressourcement
Qualités paysagères	Modèles d'agglomérations et types de situations historiques et liés à l'espace exploité (villages de fond de vallée, à flanc de coteau, sur des terrasses,	Grande diversité structurelle, aménagement naturel des espaces extérieurs à l'agglomération, jardins, grande diversité en espèces, grande	Grande importance pour la compréhension de l'histoire locale, lieux de mémoire, histoires et descriptions de la chronique villageoise, tradi-	Expérience de la cohérence de la répartition des zones habitées dans le paysage, périphérie de l'agglomération et vues du village attrayan-

	<p>dans une situation protégée), campagne caractéristique, réseau de chemins traditionnel/agricole, constructions et installations typiques de la région, exploitation à partir de centres d'exploitation villageois, "diversité dans l'unité" culturelle de la construction, forte empreinte sur l'espace extérieur, transitions continues avec les terres cultivées, installations de protection contre les dangers naturels, (p. ex. forêts protectrices, bassins de retenue, paravalanches), structures persistantes avec un degré de changement relativement faible</p>	<p>diversité génétique, variétés de plantes cultivées typiques de la région, surfaces écologiques, les fermes en tant que milieux vitaux, degré d'interconnexion entre les espaces intérieur et extérieur à l'agglomération</p>	<p>tions vivantes, produits et artisanat locaux, spécialités régionales et locales, symboles d'appartenance culturelle et religieuse, manifestations culturelles et fêtes traditionnelles, importance donnée au paysage dans l'art, conception typique de la constance et de la paysannerie-ruralité ("Suisse villageoise")</p>	<p>tes, perceptibilité de l'histoire du lieu et des types de villages traditionnels (village-rue, village "en tas", etc.), zones de rencontre et de repos</p>
	Expression culturelle	Expression naturelle	Identification et appartenance	Prestation de loisirs et de ressourcement
Objectifs de développement du paysage	<p>Promotion du développement des constructions vers l'intérieur, mode de construction conforme au site, maintien des ceintures vertes d'agglomération libres d'atteintes dues aux constructions, conservation et promotion des jardins caractéristiques en bordure d'agglomération et à l'intérieur du village, conservation de l'aspect des rues villageoises (p. ex. espaces verts imbriqués, entrées de cours pavées) et des chemins traditionnels, des ouvrages de maçonnerie et des modes de construction en bois, promotion d'une culture villageoise vivante, changements d'affectation de qualité,</p>	<p>Exploitation extensive de l'espace extérieur, maintien et promotion des possibilités de nidification pour les oiseaux dans les vieux bâtiments, promotion des surfaces résiduelles et des friches, maintien de formes d'exploitation adaptées à l'espace naturel, inventaires des variétés cultivées et projets de conservation d'anciennes races d'animaux domestiques et d'anciennes variétés de plantes cultivées, remise à ciel ouvert et renaturation de cours d'eau</p>	<p>Développement de l'architecture établie et typique de la région, transparence de l'historique des bâtiments, des zones bâties et des terres cultivées, préservation de «points de repère» marquants (p. ex. petits cours d'eau, points de vue, arbres isolés), aménagement attrayant de la périphérie de l'agglomération et de l'espace intérieur du village, processus d'aménagement du village participatif, maintien d'une agriculture multifonctionnelle, promotion de la collaboration intercommunale, conservation des vues marquantes du village</p>	<p>Préservation de la valeur de découverte (p. ex. tranquillité, obscurité nocturne, vue), entretien de chemins attrayants à faible trafic, possibilités de rencontres avec l'agriculture locale, réduction de la charge en trafic</p>

	zones de rencontre et modération du trafic, prévention des grands parkings			
Éléments-clés	<ul style="list-style-type: none"> - structure d'agglomération marquée par l'aspect rural-agricole - espaces intérieur et extérieur de l'agglomération et vues du village attrayants - Éléments du paysage culturel traditionnel (par ex. vergers haute-tige, haies, terrasses, murs de pierres sèches) - mode de construction typique de la région - lisibilité de l'histoire du trafic 			
Bibliographie	Weiss 1973, Hersperger et al. 2010, Office fédéral du développement territorial 2011			

Paysages bâtis périurbains



Kaiseraugst AG (archives FP)



Niederhelfenschwil SG (W. Ittensohn)

Les paysages bâtis périurbains se distinguent par une forte activité de construction, l'éviction des structures agricoles et une dynamique élevée. Il en résulte une juxtaposition de constructions anciennes et nouvelles. La mixité élevée entre commerce, logements et services recule. La bonne accessibilité aux centres urbains (distance: environ 20 minutes de transport) augmente la qualité en tant que lieu de domicile et suscite un fort trafic de pendulaires.

Prestations paysagères	Expression culturelle	Expression naturelle	Identification et appartenance	Prestation de loisirs et de ressourcement
Qualités paysagères	Contrastes culturels architecturaux, vestiges de l'agriculture traditionnelle, développement uniforme et simultané de quartiers, anciennes fermes ou anciens domaines intégrés dans l'agglomération, structuration du milieu bâti avec parcs, jardins, surfaces semi-publiques, formes d'habitat densifié, coexistence des réseaux de transport anciens et récents, lisibilité du développement de l'urbanisation, des «erreurs» et des mesures de planification	Aménagement proche de la nature des espaces verts, parcs et jardins, beaucoup de surfaces résiduelles temporaires, surfaces gérées de façon extensive, cours d'eau revitalisés, allées et arbres fruitiers vestiges de l'exploitation agricole	Equilibre entre les structures maintenues et modifiées, structures organisant les espaces paysagers, lieux de rencontre publics, caractère unique des vues sur l'agglomération	Accessibilité des zones de détente de proximité, réseau de mobilité douce attrayant, faible morcellement, expérience de l'agriculture proche de la nature, possibilité d'observer la nature, promenades

	Expression culturelle	Expression naturelle	Identification et appartenance	Prestation de loisirs et de ressourcement
Objectifs de développement du paysage	Valorisation du milieu bâti, aménagement attrayant des zones nouvellement bâties (plans d'aménagement), préservation d'une combinaison de bâtiments anciens et nouveaux, gestion réfléchie des espaces verts et libres, développement qualitatif des centres des localités pour le logement et le commerce, maintien libre et valorisation de ceintures vertes d'agglomération et des abords des zones urbanisées, promotion de la mixité des utilisations (juxtaposition du logement, des commerces, de l'agriculture, etc.)	Préservation et mise en réseau d'espaces verts attractifs dans le tissu urbanisé, promotion d'anciennes races d'animaux domestiques et variétés de plantes cultivées, création de tracés de cours d'eau proches de l'état naturel et de structures de mise en réseau à l'extérieur du tissu bâti, allées d'arbres le long des routes, arbres isolés marquants à l'intérieur des zones habitées, réduction des nuisances	Accentuation de lieux particuliers dans et hors du milieu bâti, entretien et revalorisation du paysage avec la population, préservation des lieux historiquement importants, laisser transparaître l'utilisation passée des terres (p. ex. forte empreinte des arbres fruitiers) par des plantations à l'intérieur comme à l'extérieur des zones bâties, création de vues et de limites marquantes des zones habitées, éviter l'arbitraire et les enjolivements banals dans la construction, accentuation des spécificités, création de points de repère (arbres isolés, chemins bordés d'allées), création de lieux symboliques	Promotion de l'expérience de la tranquillité, de l'obscurité nocturne, des vues dégagées), aménagement de lieux de détente à l'intérieur comme à l'extérieur des zones habitées, aménagements de quartiers homogènes (diversité dans l'unité) avec des corridors verts et des chemins de liaison, promotion de la mobilité douce, pistes sportives attractives
Éléments-clés	<ul style="list-style-type: none"> - développement urbain très dynamique avec risque de banalisation et de tendance à la ségrégation des utilisations - îlots de substance bâtie ancienne et d'exploitation agricole traditionnelle - franges de l'agglomération dynamiques 			
Bibliographie	Hersperger et al. 2010, are.admin.ch 2011, Office fédéral du développement territorial 2011, Grêt-Regamey et al. 2012			

Paysages bâtis suburbains



Kloten ZH (Bibliothèque EPFZ, archives d'images)



Villars-sur-Glâne FR (archives FP)

Les paysages bâtis suburbains peuvent se composer de plusieurs noyaux urbanisés (faubourgs), qui forment ensemble un modèle de bâti interdépendant. Les noyaux urbanisés disposent d'aménagements analogues pour satisfaire les besoins de base des personnes qui y habitent.

Prestations paysagères	Expression culturelle	Expression naturelle	Identification et appartenance	Prestation de loisirs et de ressourcement
<p>Qualités paysagères</p>	<p>Espace bâti très aménagé avec un aspect «patchwork», développement qualitatif vers l'intérieur, parcs ou jardins historiques, zones urbanisées délimitées et coupées par de grands axes de circulation, centres nouvellement développés, constructions de différentes époques et de l'exploitation traditionnelle, diversité des cultures architecturales, vestiges de formes traditionnelles d'exploitation, formes d'habitat densifié, coexistence d'un réseau de transport ancien et récent, lisibilité du développement de l'agglomération</p>	<p>Surfaces vertes avec un haut potentiel de valorisation, parcs et jardins, vestiges de l'exploitation agricole (p. ex. vergers, vignes), maintien d'arbres anciens dans la zone bâtie, aménagement des cimetières proche de la nature, cours d'eau revitalisés, allées d'arbres</p>	<p>Lieux marqués par des caractéristiques historico-culturelles et typiques de la région, lieux de mémoire, histoires et descriptions du passé du lieu, arbres isolés et allées d'arbres marquants, points de repère architecturaux, lieux de rencontre publics, formation de nouveaux centres et points de rencontre sociaux, multiculturalité, caractère unique des vues sur l'agglomération</p>	<p>Perceptibilité des structures typique du lieu et du paysage, espaces publics (temporaires ou permanents), jardins, zones de détente de proximité facilement accessibles, réseau attrayant pour la mobilité douce</p>

	Expression culturelle	Expression naturelle	Identification et appartenance	Prestation de loisirs et de ressourcement
Objectifs de développement du paysage	Gestion réfléchie des espaces libres (p. ex. surfaces de verdure), développement qualitatif des centres de localité pour le logement et le commerce, changements d'affectation qualitatifs et densification, maintien de ceintures vertes d'agglomération libres d'activités de construction, revalorisation des abords des zones urbanisées, promotion de la mixité des utilisations (logement, commerces, agriculture, etc.)	Préservation et mise en réseau de surfaces vertes attrayantes à l'intérieur du tissu bâti, tracé des cours d'eau proche de l'état naturel à l'intérieur comme à l'extérieur des zones habitées, allées d'arbres le long des routes, arbres isolés marquants à l'intérieur des zones habitées, lutte contre les néophytes invasives, réduction des nuisances	Accentuation des lieux particuliers dans et hors du milieu bâti, création de lieux d'orientation, projets participatifs de changement d'affectation et de densification apportant une plus-value pour la population, préservation de lieux historiquement importants, création de vues et limites des zones habitées marquantes, accentuation des particularités, création de lieux symboliques	Création de nouveaux lieux publics de rencontre et de détente attrayants, prise en compte plus forte des aspects de la santé et du bien-être par la création de qualités en rapport avec ces aspects dans les localités, chemins piétons et pistes cyclables attrayants, lieux de repos, corridors verts, p. ex. le long de cours d'eau, espace-rue attrayant, promenades et passerelles, points de vue
Éléments-clés	<ul style="list-style-type: none"> - espace en grande partie construit avec un potentiel de changement d'affectation et de revalorisation - îlots de substance bâtie ancienne - espaces verts et espaces libres attrayants à l'intérieur du tissu bâti 			
Bibliographie	Rodewald et al. 2011, Grêt-Regamey et al. 2012			

Paysages urbains



Berne (archives FP)



Zurich (archives FP)

Les paysages urbains se caractérisent moins par les constructions considérées individuellement que par le modèle d'habitat urbain et par la répartition des constructions dans le paysage. Les critères pertinents influençant l'espace sont l'étendue, la compacité, la répartition des espaces interstitiels dans l'agglomération ainsi que la lisibilité de l'utilisation de l'agglomération. Les paysages urbains sont exposés à de forts renouvellements.

Prestations paysagères	Expression culturelle	Expression naturelle	Identification et appartenance	Prestation de loisirs et de ressourcement
Qualités paysagères	Espace qui s'est développé historiquement, développement qualitatif vers l'intérieur, parcs et jardins historiques, boulevards, routes bordées d'allées, zones urbanisées souvent limitées naturellement ou par de grands axes de transport, constructions de différentes époques, diversité culturelle architecturale, places et monuments historiques, constructions et lieux sacrés, grande richesse en contrastes, changements d'utilisation et transformations, mixité et diversité des utilisations, formes d'habitat densifié	Conditions microclimatiques diverses, parcs, cimetières aménagés de façon proche de la nature, jardins, maintien d'arbres anciens dans la zone bâtie, espaces verts de valeur, toits végétalisés extensifs, surfaces appartenant à des entreprises privées aménagées de façon proche de l'état naturel, cours d'eau à ciel ouvert, important potentiel de valorisation des sites d'entreprises, des quartiers ainsi que des rues	Grande importance pour la compréhension de l'histoire locale, lieux de mémoire, lieux de rencontres, histoires et documents sur le passé du lieu, symboles de l'appartenance culturelle et religieuse, constructions et éléments paysagers marquants, lieux avec un effet important sur l'espace, architecture de qualité, art dans l'espace public	Possibilité de ressentir l'histoire du lieu, vues diversifiées, organisation de l'espace marquée, lieux de rencontre, renouvellement architectural et conditionné par l'utilisation attrayant et intéressant, promenades, zones de détente de proximité accessibles rapidement, forte importance donnée à la mobilité douce, zones piétonnes, bonne accessibilité des cours d'eau et plans d'eau, zones de tranquillité

	Expression culturelle	Expression naturelle	Identification et appartenance	Prestation de loisirs et de ressourcement
Objectifs de développement du paysage	Utilisation et changement d'affectation d'aires industrielles en friche, renouvellement urbain, promotion de la mobilité douce, aménagements de quartier avec espaces de rencontre et de détente, préservation et entretien de constructions historiques, préservation d'îlots agricoles urbains	Protection et entretien d'espaces verts proches de l'état naturel, remise à l'air libre de cours d'eau, réseau de corridors verts, routes bordées d'allées d'arbres, corridors d'aération	Promotion des espaces de rencontre dans les quartiers, création de points de repère architecturaux, concepts spécifiques aux groupes cibles et participation dans la planification des quartiers (p. ex. habitat sans voitures), création d'espaces fonctionnels spécifiques pour des groupes sociaux (p. ex. agriculture urbaine), utilisation culturelle intermédiaire des friches industrielles, préservation et développement d'éléments traditionnels (p. ex. ferrys sur le Rhin à Bâle), actions artistiques	Création de nouveaux lieux publics de rencontre et d'expérience très attrayants, importance plus forte donnée aux aspects de la santé et du bien-être par la création de qualités en rapport avec ces aspects dans la localité, revalorisation des zones riveraines pour la détente de proximité en ville, stations de location de vélos, jardins de quartier et utilisations temporaires (p. ex. «Lausanne jardins»), lieux de repos, chemins pédestres et cyclables attrayants, réduction des coupures spatiales, corridors verts p. ex. le long des cours d'eau, espaces-rue attrayants, promenades et passerelles, points de vue
Éléments-clés	<ul style="list-style-type: none"> - caractère urbain typique - constructions représentatives, points de repère («landmarks») - vieilles villes et quartiers historiques - espaces verts et parcs - zones de détente en ville et à proximité 			
Bibliographie	Hersperger et al. 2010, Verein Metropolitanraum Zürich 2011, Grêt-Regamey et al. 2012			

Paysages en transition riches en contours et contrastes



Vallée du Rhône près de Saillon VS (archives FP)



Plaine de la Reuss près d'Altdorf / Seedorf / Flüelen UR (Reportair.ch)

C'est en raison d'un degré élevé de changement et d'une orientation fortement fonctionnelle et dominée par l'économie que sont apparus les paysages en transition riches en contours et en contrastes, qui sont marqués non seulement par le milieu bâti, mais présentent aussi de nombreux îlots subsistant du passé agricole et de milieux naturels.

Prestations paysagères	Expression culturelle	Expression naturelle	Identification et appartenance	Prestation de loisirs et de ressourcement
Qualités paysagères	Paysage utilisé intensivement, riche en contrastes, avec une juxtaposition étroite de parties de zones construites et de constructions isolées de diverses époques et qualités, lisibilité du développement de l'urbanisation, des «erreurs» et mesures de planification, utilisations touchant de grandes surfaces avec de nombreuses infrastructures, vestiges de l'ancienne exploitation agricole, reliquats d'une exploitation proche de la nature ménageant le sol, diversité culturelle architecturale,	Surfaces en friche, surfaces naturelles isolées, zones protégées et forêts de valeur, tronçons de cours d'eau à l'air libre et en partie proches de l'état naturel, vignes et cultures fruitières exploitées intensivement, fort potentiel de valorisation des zones cultivées souvent morcelées	Espace économique et vital intensif, priorité fonctionnelle, services publics à forte consommation d'espace, structures spatiales de liaison et de délimitation (plaine/versants, forêt, cours d'eau), particularités géomorphologiques, témoins architecturaux historiques dominants (châteaux, églises) et subsistance d'îlots de l'ancien milieu naturel (marais), une certaine identité spatiale unificatrice en raison des limites floues de l'agglomération	Expérience de la complexité et de la diversité, lieux dégagant une ambiance marquée, grands contrastes spatiaux, voies de mobilité douce et possibilités de loisirs, lieux de découverte, possibilité de ressentir l'histoire du lieu, lieux de contrastes intéressants, fonction de détente et d'expérience restreinte, compartiments paysagers changeant rapidement, zone de détente à moyenne distance

	éléments naturels structurants, simultanément de l'ancien et du nouveau			
	Expression culturelle	Expression naturelle	Identification et appartenance	Prestation de loisirs et de ressourcement
Objectifs de développement du paysage	Renforcer les contrastes, préserver les constructions historiques avec une visibilité suffisante, viser à créer des unités spatiales dans le sens de planifications de quartier, réurbanisation et planification de la rénovation urbaine, créer de nouveaux centres urbains et des points de repère, amélioration de l'orientation, davantage de qualités architecturales, agriculture ménageant davantage le sol, promotion de la mixité des utilisations	Protection des terres cultivables contre la construction, agriculture ménageant les sols, limitation de la construction de serres et de halles d'engraissement afin de garder libres autant que possible les espaces non construits, revitalisation des cours d'eau et promotion des rives proches de l'état naturel, structures de mise en réseau, créer des îlots de nature sauvage et des zones de tranquillité, réduction de l'imperméabilisation, revalorisation écologique de la zone urbanisée (publique et privée)	Exploitation de la proximité des consommateurs pour une production agricole régionale adaptée à la demande, augmentation des contrastes par la délimitation de surfaces libres contiguës, accentuation des structures de liaison spatiales, accentuation des éléments paysagers et des sites construits favorisant l'identification, sensibilisation, création de centres, création de points de repère architecturaux («landmarks»)	Création de vues attrayantes, espaces verts publics, réseaux de chemins attrayants, réduction des coupures spatiales, prévention consécutive du mitage, création de lieux d'expérience de la nature, renforcement des contrastes, mais aussi augmentation de la lisibilité et de l'orientation (cohérence), augmentation des possibilités de découverte
Éléments-clés	<ul style="list-style-type: none"> - lieux riches en contrastes - vestiges de l'utilisation agricole traditionnelle - îlots naturels et corridors verts - constructions et parties d'agglomérations historiques - grande mixité des utilisations 			
Bibliographie	Ewald & Klaus 2009			

Paysages industriels



Jenny-Areal, Ziegelbrücke GL (archives FP)



Y-parc, Yverdon VD (archives FP)

Les paysages industriels sont caractérisés par un mélange de bâtiments industriels, d'infrastructure de transport et d'espaces artisanaux de différentes époques et de divers degrés d'utilisation et de transformation. Sont typiques des paysages industriels une densité relativement élevée d'activité professionnelle et de trafic, une mise à contribution des surfaces relativement importante et des constructions de grandes dimensions.

Prestations paysagères	Expression culturelle	Expression naturelle	Identification et appartenance	Prestation de loisirs et de ressourcement
Qualités paysagères	Juxtaposition de constructions d'époques et de fonctions différentes, lisibilité en arrière-fond de la situation spatiale des entreprises artisanales ou industrielles, témoins de l'histoire industrielle, architecture et aménagement caractéristiques, traces d'un aménagement typique de la région, délimitation de la zone artisanale avec le reste de la zone bâtie, lisibilité d'une efficacité d'utilisation des surfaces la plus grande possible (peu de surfaces vides)	Terrains des entreprises privées occupant de grandes surfaces et présentant un haut potentiel de revalorisation (également végétalisation des toits), surfaces non imperméabilisées, stations rudérales, aménagement proche de l'état naturel des limites avec les terres cultivées et la forêt ou avec les zones d'habitat voisines	Constructions marquantes et typiques de la région (hautes cheminées, silos, halles d'usine, etc.), ancrage des entreprises industrielles dans la société locale, valeur de mémoire de la culture industrielle passée, signes de responsabilité sociale et culturelle des entreprises dans la région	Chemins dédiés à la mobilité douce à l'intérieur des sites, aménagement architectural attrayant, expérience de l'attention portée au développement du bâti, terrains d'entreprises inutilisés, expérience de la compacité, de la haute densité des constructions et de structures périphériques proches de l'état naturel

	Expression culturelle	Expression naturelle	Identification et appartenance	Prestation de loisirs et de ressourcement
Objectifs de développement du paysage	Densification des aires industrielles, aménagement architectonique, préservation de bâtiments industriels marquants, viser à une mixité des utilisations attrayante avec une haute densité de places de travail	Mise en réseau avec les espaces naturels environnants, toits végétalisés extensifs ou installations solaires/photovoltaïques en toiture, création de biotopes et petites structures sur les terrains des entreprises aménagés de façon proche de la nature, amélioration des milieux vitaux propices aux espèces thermophiles sur les aires ferroviaires et industrielles en friche, création de structures proches de la nature en périphérie, éviter la création de zones aménagées entièrement artificielles	Ancrage régional des entreprises artisanales et industrielles, créer des signes visibles de l'attention portée à la gestion de l'espace (p. ex. réduction des routes d'accès surdimensionnées), réduction du nombre de bâtiments vides, gestion des zones d'activités pour une meilleure utilisation de celles-ci	Changement d'affectation de paysages industriels pour l'habitat, la culture, l'utilisation sportive et récréative, réduction de la pollution lumineuse et des émissions de bruit, éviter les dépôts ouverts et les décharges, création de voies de mobilité douce pour faciliter la traversée des sites, création de lieux et de cheminements attrayants
Éléments-clés	<ul style="list-style-type: none"> - aires industrielles et artisanales avec leur intégration dans le paysage global - densité élevée de constructions et d'infrastructures de transport - friches industrielles et aires temporairement inutilisées - compacité et lisibilité de l'histoire industrielle ou artisanale - Mixité des utilisations et sites d'entreprises proches de l'état naturel - signes de l'attention portée à la gestion du sol 			
Bibliographie	Ellrich 2009			

Texture infrastructurelle

Les grandes infrastructures marquent le paysage par leur situation et leurs dimensions et sont la démonstration d'une réponse technique fonctionnelle aux défis posés par l'environnement spatial et la disponibilité des ressources. Elles accentuent, marquent, séparent ou franchissent l'espace naturel et vital.

Paysages d'infrastructures de transport



Viaduc sur la Sitter près de Saint-Gall (archives FP)



La Vue-des-Alpes NE (archives FP)

Les paysages d'infrastructures de transport expriment de manière lisible dans l'espace leur fonction interrégionale de liaison de transport. Leurs ouvrages sont l'expression de l'histoire du génie civil et reflètent dans une forte mesure les défis imposés par la topographie, les espaces naturels et les contraintes architecturales.

Prestations paysagères	Expression culturelle	Expression naturelle	Identification et appartenance	Prestation de loisirs et de ressourcement
Qualités paysagères	Voies de communication historiques, constructions et installations historiques (y c. les installations de protection contre les dangers naturels), intégration soignée des constructions dans le paysage, témoins de l'ingénierie, lisibilité du contexte infrastructurel et élégance de la	Minimisation lisible de l'emprise des constructions, mesures d'intégration et de compensation en faveur de la nature et du paysage, corridors à faune, éléments naturels de liaison le long de l'infrastructure de transport (p. ex. haies, prairies maigres)	Importance symbolique du lieu, lisibilité de la sensibilité pour le paysage, lieux présentant des particularités topographiques, lieux de passage et de séjour, forts contrastes entre technique et espace naturel	Contrastes marqués, expérience de la relation technique-nature, sentiment de monumentalité et d'élévation technique, perceptibilité de l'histoire du lieu, vues variées

	solution adoptée, choix adéquat des matériaux de construction, solution architecturale individuelle plutôt que schématique			
	Expression culturelle	Expression naturelle	Identification et appartenance	Prestation de loisirs et de ressourcement
Objectifs de développement du paysage	Protection d'ouvrages architecturalement convaincants en tant que monuments de l'art de l'ingénierie, aménagement respectueux des environs, prévention de l'emprise d'autres projets de construction, viser à donner un caractère individuel aux ouvrages, équilibre entre visibilité et discrétion, démantèlement ou revitalisation des emplacements des installations de construction, des accès, des dépôts de matériel	Préservation de l'espace naturel proche des ouvrages (forêt, espace cours d'eau), entretien des infrastructures adapté et proche de la nature, ouvrages adaptés à l'espace naturel et à la topographie, réduction la plus grande possible des constructions annexes, des ouvrages de soutien et de sécurisation, réduction de l'effet de fragmentation, mesures d'assainissement pour mieux ménager l'homme et l'environnement	Sensibilisation à l'histoire du développement des transports, démantèlement de constructions additionnelles ultérieures dérangeantes, démontage et correction d'ouvrages déformants	Intégration des infrastructures historiques dans des offres de loisirs et de tourisme, amélioration de l'accessibilité et des possibilités d'expérience, utilisation des anciens ponts pour la mobilité douce, correction des coupures dans le paysage
Éléments-clés	<ul style="list-style-type: none"> - ouvrages de génie civil pour les transports de grande taille, parfois monumentaux - Adéquation et individualité des solutions techniques architecturales - visibilité de l'histoire des transports - ponts, tunnels, viaducs, galeries 			
Bibliographie	Conzett 2010, Icomos Suisse 2012			

Paysages d'infrastructures énergétiques



Collonges VS (archives FP)



Grimsel BE (archives FP)

Les paysages d'infrastructures énergétiques présentent une prégnance spatiale et une concentration d'infrastructures marquantes servant à la production et au transport d'énergie. Celles-ci forment souvent un fort contraste avec le paysage environnant et le transforment par leurs dimensions, leur configuration et leur situation dans le paysage.

Prestations paysagères	Expression culturelle	Expression naturelle	Identification et appartenance	Prestation de loisirs et de ressourcement
Qualités paysagères	Lisibilité de l'histoire de l'utilisation de l'énergie et de la technique, témoins de l'ingénierie, adaptation du mode de construction et des matériaux à l'espace naturel, lisibilité de l'importance de la protection du paysage et de la nature dans la planification du lieu d'implantation, le style de construction et le dimensionnement des installations, lisibilité de la politique énergétique et des intérêts liés à l'économie énergétique, traces du génie civil (accès, lignes de transport, tunnels d'exploitation)	Mesures d'intégration et de compensation en faveur de la nature et du paysage, intégration optimale dans le paysage, prise en compte des exigences de la protection de la nature dans le choix des lieux pour la production d'énergie et le transport du courant électrique	Solution technique déterminée avec la participation de la population, expression de la confrontation avec la sensibilité de l'espace naturel, «plausibilité» lisible du choix de l'emplacement, lieux à contraste élevé, intégration institutionnelle dans l'économie et la société régionales (p. ex. KWO)	Contrastes sensibles entre zones exploitées et inexploitées, bonne accessibilité, expérience de la relation technique-nature, sentiment de monumentalité et d'élévation, perceptibilité des précautions prises et de l'efficacité dans l'exploitation de l'énergie

	Expression culturelle	Expression naturelle	Identification et appartenance	Prestation de loisirs et de ressourcement
Objectifs de développement du paysage	Délimitation claire entre espace exploité et espace naturel, éviter l'arbitraire dans le choix des emplacements, lisibilité de l'utilité pour la politique énergétique, prise en considération des paysages culturels marquants, des constructions protégées et des espaces naturels, exploitation de synergies et des atteintes préexistantes pour le choix de nouveaux emplacements de production d'énergie, réorganisation et assainissement des anciennes installations, lignes et conduites, réponse individuelle en fonction du paysage préexistant en matière d'aménagement et d'exploitation	Amélioration de la compatibilité des installations avec l'environnement (p. ex. flore, faune, bruit), démantèlement des installations hors service et des ouvrages non fonctionnels, planification de la protection et de l'exploitation	Planification participative, promotion de la plus-value régionale des installations (p. ex. Mont Crosin), délimitation claire de l'emprise spatiale, éviter un impact sur les lieux d'identification et les points de repère («landmarks») existants (lignes d'horizon, crêtes, vues de lieux)	Prévention des conflits avec les zones de détente, préserver ou rendre possible l'accès, prendre garde à la co-visibilité (visibilité de plusieurs installations à partir d'un même point), inclusion dans des offres touristiques ou didactiques («sentier de l'énergie», excursions guidées)
Éléments-clés	<ul style="list-style-type: none"> - grandes installations de production d'énergie (p. ex. barrages, centrales électriques, éoliennes, installations solaires, lignes électriques) - adéquation et individualité des solutions techniques architecturales - lisibilité de l'histoire des transports - emplacements clairement définis spatialement et concentrés 			
Bibliographie	StremLOW et al. 2003, Office fédéral de l'environnement, des forêts et du paysage 2003			

Paysages d'infrastructures touristiques



Lauterbrunnen BE (archives FP)



Tujetsch GR (archives FP)

D'une part, les paysages d'infrastructures touristiques présentent des valeurs paysagères élevées, d'autre part, les bâtiments et les installations dédiées à l'exploitation touristique y déterminent la physionomie du paysage. Cette situation conflictuelle requiert des exigences élevées en matière de choix du site, d'aménagement et de limites de l'infrastructure touristique.

Prestations paysagères	Expression culturelle	Expression naturelle	Identification et appartenance	Prestation de loisirs et de ressourcement
Qualités paysagères	Physionomie locale dominée par des constructions touristiques de différentes époques, utilisation mesurée du sol, installations de sport et de loisirs créées de manière respectueuse et soignée par rapport à l'espace naturel et culturel, concentration spatiale lisible et limitation du développement, installations de protection contre les dangers naturels, caractère et authenticité typiques de la région, le tourisme en tant que partie intégrante de l'économie et de la population locales	Zones de tranquillité, zones de nature sauvage, respect visible de la nature, part élevée de surface naturelle à l'intérieur des espaces utilisés, minimisation visible des atteintes par les constructions, mesures de remise en état	Lien avec l'attrait du paysage, constructions marquantes (hôtels historiques, cabanes de montagne), physionomie soignée du lieu et du paysage, conception typique du paradis des vacances, coutumes et spécialités locales, manifestations culturelles et fêtes traditionnelles, place donnée au paysage dans l'art, vues naturelles connues, constance et spécificité de l'offre touristique, limitation des transformations de l'aspect du lieu, correspondance des offres avec la demande nationale	Offres touristiques structurées et commerciales, possibilités de détente et options non commerciales, perceptibilité de l'histoire du lieu, accessibilité attrayante et diversifiée, promenades, mobilité douce, faible degré de dérangements, expériences de la nature, paysage dégageant une atmosphère marquante

	Expression culturelle	Expression naturelle	Identification et appartenance	Prestation de loisirs et de ressourcement
Objectifs de développement du paysage	Revalorisation de la physionomie locale, éviter le mitage et les «lits froids», préservation des hôtels et installations de transport historiques, soin lisible dans l'exécution et la forme, effort pour maintenir un caractère typique de la région, préservation de l'authenticité du site, protection du paysage contre les modes touristiques éphémères, protection contre le «meublage» du paysage avec des attractions artificielles et mal aménagées, prévention de l'autonomisation du secteur touristique, démantèlement des constructions touristiques et des installations de remontées mécaniques désaffectées	Entretien du paysage pour préserver son attrait pour le tourisme et la population locale, gestion du flux des visiteurs dans les zones sensibles, délimitation de zones de tranquillité	Création de lieux caractéristiques d'un haut degré d'acceptation à l'intérieur des zones habitées, création de lieux de rencontre à faible degré de dérangement et attrayants, prévention des constructions inutilisées, prévention de la perturbation et de l'emprise sur des paysages marquants, encouragement de l'entretien, prévention d'un changement trop rapide de lieux familiers, sensibilisation locale pour le paysage en tant que ressource essentielle pour le tourisme, prévention des «enjoliements» banals, mise en évidence de l'identité propre au lieu	Développement qualitatif et spécifique à la région de l'offre touristique, ménagement des ressources et durabilité comme «marque» touristique, orientation de l'offre touristique vers les particularités culturelles et naturelles locales, combinaison d'offres commerciales et non commerciales, promotion des expériences authentiques
Éléments-clés	<ul style="list-style-type: none"> - sites construits et paysages marqués par le tourisme - adéquation et individualité des constructions et offres touristiques - lisibilité de l'histoire touristique - zones de tranquillité et nature inexploitée 			
Bibliographie	Ewald & Klaus 2009			

Paysages d'infrastructures militaires



Löwenberg FR (C. Aeberhard)



Place d'armes de Thoun BE (J. Meyer, www.froschnetz.ch)

Les paysages d'infrastructures militaires englobent de vastes places d'exercices et de tir qui sont aussi marquées par des bâtiments et installations de l'histoire militaire. Ces paysages utilisés généralement seulement de façon périodique présentent souvent de grandes qualités naturelles et contiennent des milieux vitaux à caractère rudéral et différents stades de succession.

Prestations paysagères	Expression culturelle	Expression naturelle	Identification et appartenance	Prestation de loisirs et de ressourcement
Qualités paysagères	Bâtiments et installations historiques, juxtaposition de constructions d'époques différentes, contrastes marquants entre les infrastructures et les environs, lisibilité de la fonctionnalité des constructions et installations, parfois fortes modifications du terrain et modélisation en un paysage artificiel, relative fermeture et faible importance d'autres utilisations concurrentes (p. ex. tourisme)	Espaces naturels et zones protégées inexploités, éléments naturels d'interconnexion en dehors des infrastructures, niches écologiques, surfaces en friches, diversité de stades rudéraux et de succession, alternance de milieux à fort dérangement et de milieux laissés à la nature, renaturation d'anciennes zones et objets militaires	Témoins de l'histoire militaire, importance pour la compréhension de l'histoire locale, lieux de mémoire, attribution d'une forte signification, qualité comme «landmark»	Forts contrastes entre les infrastructures et l'espace naturel, expérience de milieux vitaux rares (sols nus, stations humides et zones d'eau calme artificielles), diversité structurelle, expérience possible de la fonction militaire, de la tranquillité (en dehors des périodes de tir et d'exercices), de l'isolement et de la proximité avec la nature, possibilités de découvertes variées, mystère

	Expression culturelle	Expression naturelle	Identification et appartenance	Prestation de loisirs et de ressourcement
Objectifs de développement du paysage	Conservation des bâtiments et installations dignes de protection (p. ex. fortifications, barrages antichars) comme monuments historiques, aménagement respectueux de l'espace environnant, prévention de l'emprise d'autres projets de construction et d'autres utilisations intensives, nouvelles constructions adaptées au paysage et supportables du point de vue de l'aménagement du territoire	Séparation claire entre les milieux sensibles et les espaces utilisés, concentration de l'utilisation sur les surfaces déjà utilisées, conservation de l'espace naturel inutilisé et délimitation de zones de compensation en faveur de la nature et du paysage, liberté laissée à la succession naturelle et à des îlots de nature sauvage, lutte contre les néophytes invasives, maintien d'un degré relativement faible de dérangement par d'autres types d'utilisation, exploitation agricole extensive, démantèlement de bâtiments et d'installations inutilisés et sans intérêt de protection, élimination des substances chimiques et des matériaux étrangers au lieu	Sensibilisation à l'histoire militaire, lisibilité de la finalité actuelle comme zone d'exercices militaires, démantèlement de constructions complémentaires ultérieures dérangeantes, intégration dans le contexte régional	Intégration des infrastructures militaires historiques dans les offres touristiques et de loisirs, utilisation récréative en dehors des périodes d'utilisation militaire, amélioration de l'accessibilité, prévention d'une substitution de l'utilisation et de l'importance militaire en recul par d'autres utilisations intensives (agriculture, tourisme)
Éléments-clés	<ul style="list-style-type: none"> - Installations de tir et d'exercices pour la troupe de différentes époques - Juxtaposition de constructions et installations militaires historiques et récents - Stades rudéraux et de succession caractéristiques - Agriculture extensive - Accessibilité limitée 			
Bibliographie	OFEV 2013, DDPS 2004			

Texture patrimoniale

Le concept de patrimoine permet de résumer l'héritage culturel et historique d'un paysage. La texture patrimoniale met en lumière l'expression historique existante d'un espace construit et exploité, dont les modifications constructives et économiques se sont effectuées dans le respect et la conservation des structures historiques qui ont perduré dans le temps. La préservation de l'héritage culturel s'effectue en partie pour des motifs muséaux et documentaires, en partie pour des raisons liées à l'exploitation.

Paysages historiques de valeur culturelle architecturale



Loco TI (archives FP)



Richterwil FR (archives FP)

Dans les paysages historiques de valeur culturelle architecturale, les traces de l'histoire du peuplement et de l'exploitation sont conservés en grande partie, notamment aussi grâce à des mesures d'entretien ciblées. Comme paysages de mémoire, ils marquent profondément l'identité de la population locale. Les rapports culturels dans le paysage (site construit/champs) sont nettement lisibles.

Prestations paysagères	Expression culturelle	Expression naturelle	Identification et appartenance	Prestation de loisirs et de ressourcement
Qualités paysagères	Sites construits, constructions et chemins historiques, ouvrages communautaires d'anciennes générations, nombreux monuments dans un espace réduit, richesse en formes agromorphologiques, lisibilité des exigences liées à l'exploitation à différentes	Diversité élevée en milieux vitaux et en espèces, variétés de plantes cultivées typiques de la région, nature sauvage, stades de succession naturels, exploitation extensive, prairies et pâturages maigres	Grande importance pour la compréhension de l'histoire locale, lieux de mémoire, existence d'une histoire orale, lieux mythologiques et sacrés, conception typique des lieux de nostalgie et du modèle de beauté pittoresque et romantique, place	Mystère, expérience de l'harmonie entre l'homme et la nature, lieux de contemplation et de tranquillité, perceptibilité de l'histoire du lieu, expérience de la cohérence de la répartition des sites construits et de la complexité du modèle

	époques, manifestation dans le paysage des signes de l'exploitation agricole et de l'activité artisanale et industrielle typiques de la région		donnée au paysage dans l'art, lisibilité de l'histoire de l'exploitation typique de la région, spécialités et recettes typiques de la région, signes lisibles de la valeur accordée localement actuellement	d'exploitation des terres dans le paysage, expériences esthétiques diverses, atmosphère marquante, expérience de la nature et de la diversité, force de découverte, sentiment d'être "loin de tout"
	Expression culturelle	Expression naturelle	Identification et appartenance	Prestation de loisirs et de ressourcement
Objectifs de développement du paysage	Protection et conservation des biens culturels, changements d'affectation et agrandissements soigneux, constructions et installations adaptées aux réalités historiques et locales, maintien de l'utilisation des terres (sylviculture et agriculture) sans grandes interventions (construction de routes, bâtiments), recherche d'options pour la survie économique et l'habitabilité, promotion de l'industrie et de l'artisanat typiques de la région	Reprise ou poursuite de formes d'exploitation traditionnelles, promotion de la diversité structurelle, exploitation agricole et sylvicole adaptée à la flore et à la faune, entretien et remise en état de murs écroulés, préservation et promotion d'anciennes races d'animaux domestiques et variétés de plantes cultivées locales	Conservation de la lisibilité des événements historiques, développement du paysage et des éléments paysagers adapté aux réalités locales, promotion de la collaboration entre les communautés villageoises, formation d'une identité commune au travers de projets (p. ex. parc naturel), promotion de l'habitabilité et de l'économie régionale, préservation de l'authenticité	Promotion d'un développement touristique doux, maintien libre de construction faisant l'effet de "corps étrangers" et élimination des infrastructures dérangeantes, maintien de l'accessibilité, promotion de l'expérience du passé et des anciens modes d'exploitation des terres, remise en exploitation mesurée fondée sur des projets durables, prévention des résidences secondaires
Eléments-clés	<ul style="list-style-type: none"> - nombreux témoins historiques et valeurs culturelles sur un espace réduit - constructions authentiques et traces de l'exploitation des terres - signes lisibles de la valeur accordée localement - grande proximité avec la nature et force de découverte du paysage 			
Bibliographie	Frey 1994, Wöbse 1999, Schwarze 1986, Roth 2005, Möller 2009			

Paysages en terrasses



Chamoson VS (archives FP)



Basse-Engadine GR (archives FP)

Les paysages en terrasses sont marqués par des surfaces en terrasses créées par l'homme, présentes de manière compacte. Une surface en terrasses comprend un ensemble de terrasses et constitue un paysage homogène souvent très compact. Ces paysages peuvent être différenciés en trois types en fonction de l'étendue des surfaces en terrasses:

- paysages où les surfaces en terrasses dominent du point de vue de la superficie;
- paysages avec quelques surfaces en terrasses de grandes dimensions;
- paysage avec des surfaces en terrasses dispersées de petites dimensions, compactes ou plus clairsemées.

Prestations paysagères	Expression culturelle	Expression naturelle	Identification et appartenance	Prestation de loisirs et de ressourcement
Qualités paysagères	Aménagement en terrasses pour gagner des terres cultivables et comme protection contre l'érosion, étendue et caractéristique des surfaces en terrasses, murs de pierres sèches ou talus, formes d'exploitation adaptées et changeantes, aménagements traditionnels d'irrigation et de drainage, escaliers et accès caractéristiques, monorails, ouvrages communs d'anciennes	Grande diversité de structures, formation souvent sur la base de terrasses glaciaires, conditions microclimatiques diverses, îlots de chaleur et présence d'espèces thermophiles, structure en mosaïque marquée (suivant le type), prairies et pâturages secs, variétés de plantes cultivées typiques de la région, murs de pierres sèches et talus faisant office de micro-habitats, milieux naturels souvent	Forte empreinte spatiale et grande persistance, anciennement participation de la population villageoise à l'exploitation des terrasses, paysage souvent non bâti et porteur de l'histoire régionale, produits régionaux des terrasses, lieux mythologiques et/ou sacrés, éléments paysagers naturels marquants au milieu ou à proximité des surfaces en terrasses, place donnée au pay-	Sentiment d'ordre, mystère, monumentalité, exotisme, expérience de la cohérence paysagère (géométrisation, compacité, continuité du modèle parcellaire), forte lisibilité de la fonctionnalité paysagère, accessibilité spécifique, vues marquantes et points de vue, expériences esthétiques variées (oppositions étendue/étroitesse, horizontal/vertical, organique/minéral), contact avec la

	générations, constructions utilitaires typiques de la région et de différentes époques, long passé historique, traces lisibles de l'ancienne exploitation	proches, surfaces en friches et résiduelles, stades de succession, flore rudérale et adventice	sage dans l'art, intégration dans les manifestations culturelles locales, conception typique du paysage culturel entretenu, cultivé et monumental	flore et de la faune, paysage dégageant une atmosphère marquante, «montées vers le ciel», expériences lumière-ombre
	Expression culturelle	Expression naturelle	Identification et appartenance	Prestation de loisirs et de ressourcement
Objectifs de développement du paysage	Entretien et remise en état des surfaces en terrasses, poursuite d'une exploitation agricole adaptée, reprise partielle des formes originales de culture et des anciennes variétés (p. ex. culture de céréales), prévention des rénovations de murs inappropriées	Exploitation extensive des surfaces en terrasses, installation de petites structures, travaux d'entretien adaptés à la flore et à la faune, débroussaillage de surfaces envahies par la végétation, entretien approprié des murs de pierres sèches et des talus, promotion des variétés locales de plantes cultivées, préservation et entretien des sites naturels voisins (prairies sèches, forêts), permettre la présence de surfaces en friches et résiduelles, éviter le goudronnage/bétonnage des chemins d'accès aux terrasses	Sensibilisation aux terrasses en tant qu'héritage culturel, commercialisation de produits locaux (p. ex. vin), promotion de projets artistiques et culturels liés aux terrasses, implication de la population dans l'entretien et l'exploitation des terrasses, intégration des paysages en terrasses dans les projets de qualité du paysage	Maintien des paysages en terrasses libres d'éléments perturbateurs (mitage, construction de routes, goudronnage des chemins, murs en béton), préservation des anciens chemins et constructions, participation pour les semis, la récolte, la transformation des produits des terrasses, réexploitation de terrasses abandonnées
Eléments-clés	<ul style="list-style-type: none"> - surfaces cultivables en terrasses - systèmes de murs de pierres sèches et de talus - chemins et escaliers typiques de la région - grande compacité de la surface cultivable - cultures caractéristiques (vigne, prairies, céréales, culture d'herbes aromatiques, châtaigneraies) - diversité d'habitats et espèces thermophiles 			
Bibliographie	Schwarze 1986, Konold 1996, Bätzing 2003, Lingeri et al. 2007, Ewald & Klaus 2009, Höchtl et al. 2011, Rodewald 2011			

Paysages de prairies irriguées



Lotzwil / Langenthal BE (archives FP)



Lotzwil / Langenthal BE (archives FP)

Les paysages de prairies irriguées sont caractérisés par l'irrigation persistante des terres. Les prairies irriguées (Wässermatten), dont seules quelques-unes subsistent actuellement, sont encore aujourd'hui inondées avec l'eau issue d'un ruisseau proche ou de fossés d'irrigation grâce à un système de barrages et de vannes. L'infrastructure nécessaire à cet effet et le modèle parcellaire sont marquants dans ce paysage. L'inondation servait plutôt à fertiliser les terrains, à lutter contre les organismes nuisibles et à réchauffer les sols qu'à irriguer.

Prestations paysagères	Expression culturelle	Expression naturelle	Identification et appartenance	Prestation de loisirs et de ressourcement
<p>Qualités paysagères</p>	<p>Modèle d'utilisation et division des parcelles traditionnels, exploitation sous forme de prairies, savoir spécifique, système d'irrigation élaboré et réglementation correspondante des droits d'usage, ouvrages communautaires d'anciennes générations, fossés d'irrigations et vannes de retenue, paysage pauvre en bâtiments et en chemins</p>	<p>Milieux vitaux semi-humides et diversité en espèces correspondante, micro-habitats aquatiques, sites humides le long des canaux, exploitation ménageant les sols et faible intensification au milieu de situations en fond de vallées soumises à une exploitation intensive</p>	<p>Grande importance pour l'histoire locale, traditions vivantes, place donnée au paysage dans la littérature, anciens modèles parcellaire et d'exploitation persistants, utilisation extraordinaire de l'eau dans le paysage, coresponsabilité communautaire de l'exploitation (travaux communautaires) et ancrage institutionnel dans la société</p>	<p>Perceptibilité de l'exploitation traditionnelle, mystère, expériences esthétiques variées, perceptibilité des structures typiques du lieu et du paysage, possibilités d'accès spécifiques, réseau de cours d'eau attrayant, expérience d'une agriculture proche de la nature, rapport avec l'eau d'apparence archaïque</p>

	Expression culturelle	Expression naturelle	Identification et appartenance	Prestation de loisirs et de ressourcement
Objectifs de développement du paysage	Maintien et redynamisation de l'irrigation traditionnelle des prairies, remise en état des fossés d'irrigation et protection contre les atteintes constructives irréversibles, préservation de la réglementation des droits typique	Promotion des lieux humides, de fossés et ruisseaux proches de l'état naturel, de la végétation riveraine et de surfaces résiduelles, aménagement de petites structures naturelles à proximité des prairies irriguées, exploitation extensive	Préservation documentaire d'une forme aujourd'hui archaïque d'exploitation du sol et d'utilisation de l'eau, sensibilisation aux biens culturels, documentation de l'irrigation traditionnelle des prairies, intégration de la population dans l'organisation de l'irrigation et l'entretien, intégration des prairies irriguées dans les projets de qualité du paysage	Maintien d'une accessibilité attrayante, excursions et manifestations sur le thème de l'irrigation des prés, intégration de l'irrigation des prés dans les offres du tourisme proche de la nature et dans la vie communautaire villageoise
Éléments-clés	<ul style="list-style-type: none"> - modèle parcellaire traditionnel basé sur la culture séculaire de l'irrigation - persistance élevée - nombreux canaux d'irrigation, fossés et vannes de retenue - culture de l'irrigation réglementée spécifiquement - arbres isolés et végétation riveraine le long des ruisseaux ainsi qu'habitats humides 			
Bibliographie	Schwarze 1986, Boschi et al. 2006, Leibundgut 2009			

Paysages de pentes irriguées par ruissellement



Birgisch VS (archives FP)



Val Müstair GR (J. Clavadetscher)

Les paysages de pentes irriguées par ruissellement correspondent aux paysages de prairies irriguées dans les situations de pente. Ils sont marqués de manière caractéristique par l'aménagement de systèmes destinés à l'irrigation gravitaire des prés. La structuration des terres cultivables est organisée en fonction du tracé et de la capacité des canaux d'irrigation. L'irrigation par ruissellement sert à augmenter les apports en eau et donc le rendement des prairies dans des zones pauvres en précipitations. L'irrigation de pente traditionnelle par ruissellement a été remplacée dans de nombreux endroits par l'arrosage technique (asperseurs), mais ce dernier suit parfois encore les anciennes règles.

Prestations paysagères	Expression culturelle	Expression naturelle	Identification et appartenance	Prestation de loisirs et de ressourcement
<p>Qualités paysagères</p>	<p>Modèle d'exploitation et structure parcellaire traditionnels, exploitation comme prairies, système d'irrigation élaboré et réglementation des droits d'usage correspondante, ouvrages communautaires de générations anciennes et actuelles, fossés d'irrigation et vannes de retenue, paysage pauvre en bâtiments et en chemins, bâtiments utilitaires de différentes époques comme témoins de l'exploitation traditionnelle</p>	<p>Prairies avec des parties sèches, semi-humides et humides, sites humides le long des canaux, grande diversité en espèces, conditions microclimatiques diverses, grande diversité de structures, îlots de chaleur, prairies et pâturages secs, structure en mosaïque et compacité des milieux vitaux, exploitation extensive des prairies et pâturages, petit relief marqué</p>	<p>Grande importance pour l'histoire locale, traditions vivantes, place donnée au paysage dans la littérature, anciens modèles parcellaire et d'exploitation persistants, utilisation extraordinaire de l'eau dans le paysage, responsabilité communautaire de l'exploitation (travaux communautaires), gestion durable de la ressource limitée qu'est l'eau, dépendance lisible de l'exploitation agricole de l'irrigation</p>	<p>Perceptibilité de l'exploitation traditionnelle, mystère, expériences esthétiques variées, perceptibilité des structures typiques du lieu et du paysage, possibilités d'accès spécifiques, réseau de cours d'eau attrayant, expérience d'une agriculture proche de la nature, vues variées et points de vue, expérience de la proximité avec la nature, chemins des bisses attrayants</p>

	Expression culturelle	Expression naturelle	Identification et appartenance	Prestation de loisirs et de ressourcement
Objectifs de développement du paysage	Maintien et redynamisation de l'irrigation traditionnelle des prairies, remise en état des canaux d'irrigation et protection contre les atteintes constructives irréversibles, préservation des structures coopératives, réactivation d'anciennes techniques de construction	Remise à l'air libre de canaux mis sous tuyau, remise en état et remise en service de canaux, restauration des bords des canaux et des talus par des techniques traditionnelles, exploitation extensive	Sensibilisation à la valeur culturelle des installations d'irrigation et de l'irrigation traditionnelle des pentes par ruissellement, promotion d'initiatives en faveur de l'irrigation traditionnelle, transmission de l'art de l'irrigation à la génération suivante, maintien des travaux communautaires, intégration des canaux d'irrigation dans les projets de qualité du paysage	Entretien et assainissement des chemins des bisses, création et préservation de canaux à ciel ouvert, excursions et manifestations sur le thème de l'irrigation des prés, intégration de l'irrigation des prés dans les offres du tourisme proche de la nature et dans la vie communautaire villageoise
Éléments-clés	<ul style="list-style-type: none"> - canaux d'irrigation (bisses) - construction typique des canaux et des chemins des bisses - traces visibles de l'irrigation traditionnelle des prairies - diversité élevée en milieux vitaux et en espèces - nombreuses traces de l'ancienne culture de l'irrigation (marteau du bisse, vannes de retenue) 			
Bibliographie	Schwarze 1996, Leibundgut 2009, SHVR 2011, Schweizer et al. 2014			

Paysages d'allées



Val-de-Ruz NE (archives FP)



Orbe VD (archives FP)

Les paysages d'allées présentent un nombre important d'allées d'arbres (le long des deux côtés d'un axe de transport) et/ou de rangées d'arbres (longeant un seul côté d'un axe de transport). En Suisse, on peut distinguer trois types d'allées:

- allées représentatives (allées de château et de jardin, allées de cour) ;
- allées urbaines (allées le long de routes urbaines, allées de parcs urbains, accès de villes et d'agglomérations) ;
- allées paysagères (allées de liaison, rangées d'arbres fruitiers, arbres d'alignement le long des routes, rangées d'arbres et allées le long de canaux et dans des paysages d'améliorations foncières).

Prestations paysagères	Expression culturelle	Expression naturelle	Identification et appartenance	Prestation de loisirs et de ressourcement
Qualités paysagères	Structuration du paysage par les allées, allées comme éléments des voies historiques et comme marquage de la structure de l'urbanisation, fonction clairement reconnaissable et lisible, marquage de chemins et de bâtiments représentatifs	Corridor de liaison, qualité des milieux vitaux surtout en ce qui concerne les vieux arbres, essences adaptées au lieu résistantes à la taille et au sel, arbres d'allées spécifiques (peupliers), ourlets herbeux extensifs, fossés humides	Revalorisation historique de l'espace routier, forte empreinte spatiale linéaire et verticale, lisibilité des axes de communication entre les villages, les agglomérations et les constructions isolées, marquages de la propriété foncière, soulignement des demeures seigneuriales historiques, tracé historique des chemins, intégration architecturale paysagère dans l'espace, place donnée aux allées dans l'art,	Augmentation de l'attrait de la structure spatiale, lisibilité de l'organisation spatiale, de la fonction et de l'histoire, expérience du contraste lumière-ombre, arbres monumentaux, passage des saisons marqué, expérience de corridors paysagers verts et d'une géométrie spatiale linéaire, perception des distances et des perspectives, promenades et voies cyclables

			allées de peupliers le long des chaussées	
	Expression culturelle	Expression naturelle	Identification et appartenance	Prestation de loisirs et de ressourcement
Objectifs de développement du paysage	Préservation et entretien des allées en tant que bien culturel, remplacement des arbres d'allées, comblement de lacunes dans les alignements, prolongation et nouvelle plantation d'allées, éviter les arbres sortant de la ligne, préservation des allées et rangées de peupliers	Entretien des anciens effectifs d'allées, intégration dans les projets de mise en réseau, ourlets herbeux extensifs, promotion d'allées et de rangées d'arbres continues, remise en état des fossés d'irrigation, allées dans les villes pour améliorer le climat et la qualité de l'air	Préservation et complétion des allées de peupliers monumentales, augmentation du nombre d'allées et de rangées d'arbres comme éléments remarquables, création nouvelle de chemins bordés d'allées, création de régions prioritaires pour le développement des allées, nouvelles plantations avec la participation de la population, intégration des allées d'arbres dans les projets de qualité du paysage	Elaboration d'itinéraires bordés d'allées au niveau régional, promotion touristique des allées comme "compagnons de route" attrayants, plantations d'allées le long des routes (aussi en localité) pour souligner les axes de vue, marquage de routes panoramiques, plantation d'allées avec un effet important sur le paysage et un aspect saisonnier marqué
Éléments-clés	<ul style="list-style-type: none"> - allées marquantes ou longues rangées d'arbres - présence localement importante d'allées d'arbres - structuration linéaire de l'espace - réseau de chemins attrayant 			
Bibliographie	Baumann et al. 2000, Tartaro & Kunz 2008			

Paysages de mayens



Campo Vallemaggia TI (archives FP)



Val Sinestra GR (archives FP)

Le terme de mayens est un concept général désignant un étage intermédiaire de l'économie alpestre échelonnée. Les mayens serv(ai)ent à la production de fourrage tant pour l'été que pour l'hiver. La propriété des bâtiments (souvent privée) ne correspond souvent pas à celle du terrain. On peut distinguer entre les paysages de mayens avec structure bâtie compacte ou dispersée. Au Tessin en particulier, on rencontre le *Paesaggio dei monti qui*, à côté des *Monti alti* (1000-1500 m) analogues aux mayens, connaissait aussi les *Monti bassi* (700-1000 m) habités toute l'année. Ces derniers étaient marqués par des aménagements en terrasses, des arbres fruitiers, des bâtiments complexes.

Prestations paysagères	Expression culturelle	Expression naturelle	Identification et appartenance	Prestation de loisirs et de ressourcement
Qualités paysagères	Culture architecturale historique significative, constructions et matériaux typiques de la région, anciens chemins, délimitation persistante entre surfaces dégagées et forêt, délimitations traditionnelles entre pâturages et prairies, murs de pierres sèches et terrasses, traces de la transhumance et d'anciennes cultures agricoles, répartition de la propriété typique de la région, constructions et lieux sacrés	Grande diversité en milieux vitaux et en espèces, intensité d'exploitation variée, nombreux sites particuliers, lisières de forêt de valeur, cours d'eau, associations forestières de valeur, topographie marquée, parfois pâturage en forêt, grande variété de structures, imbrication de la forêt et du paysage ouvert	Grande signification pour l'histoire locale, place accordée aux mayens dans l'art, conception typique de l'arcadien et du mythe alpin, ancrage social et forte distribution de la propriété, partie intégrante des processus d'exploitation agricoles, lieux de mémoire, histoires et documents sur le passé du lieu, culture vécue et traditions, coutumes vivantes, produits locaux, lieux mythologiques et/ou sacrés, éléments	Mystère, expérience de l'histoire locale et du mode d'exploitation proche de la nature, grande force de découverte, expériences esthétiques variées, expérience de la singularité et de la diversité, paysage dégageant une atmosphère marquante, vues variées, sentiments de nostalgie, lieux de contemplations et de tranquillité, perceptibilité de l'histoire du lieu, isolement, zone de randonnée

			paysagers naturels marquants, place donnée au paysage dans l'art, symbolique du paysage culturel ancestral et vécu	
	Expression culturelle	Expression naturelle	Identification et appartenance	Prestation de loisirs et de ressourcement
Objectifs de développement du paysage	Maintien de l'exploitation proche de la nature, préservation des bâtiments traditionnels, intégration harmonieuse des nouvelles structures, prévention des changements d'affectation et des nouveaux bâtiments qui n'ont aucun rapport avec l'utilisation du sol, protection et maintien en état des éléments naturels marquant le site et de la diversité de formes agro-morphologiques typiques, préservation des anciens chemins muletiers et sentiers	Préservation et entretien des milieux vitaux naturels et créés par l'homme, maintien ou réintroduction d'une exploitation extensive adaptée, prévention des nouveaux bâtiments et des routes d'accès gênantes, prévention du retour en friche d'habitats de valeur	Organe responsable communautaire pour l'entretien des constructions et une remise en exploitation, ancrage dans les processus d'exploitation agricoles locaux, documentation de l'histoire, préservation documentaire des bâtiments agricoles inchangés, prévention de la reforestation, promotion des manifestations sociales et du travail communautaire, collecte de légendes, histoires et récits sur les mayens	Perceptibilité du contraste avec le paysage exploité de manière intensive dans le fond de la vallée, laisser des constructions en ruines, promotion de la lisibilité de l'histoire, prévention de la reforestation et d'une intensification de l'exploitation, protection contre l'emprise touristique (changement d'affectation comme village de vacances), mise en valeur du paysage en tant que bien culturel, préservation des chemins non goudronnés
Eléments-clés	<ul style="list-style-type: none"> - zone d'occupation temporaire de l'étage alpin intermédiaire - structure bâtie compacte ou dispersée - signification culturelle et historique élevée - îlots de défrichement et division persistante entre forêt et surfaces ouvertes - réseau de chemins historiques - grande diversité de milieux vitaux - murs de pierres sèches, clôtures de pâturages, oratoires 			
Bibliographie	Wüest & Rey 1994, Boesch 1997, Bätzing 2003, Giovanoli 2003, Buzzi 2005			

Paysages sacrés



Carona TI (ticinoweekend.ch)



Ufenau SZ (archives FP)

Les paysages sacrés sont marqués par des constructions et signes religieux également hors des zones à bâtir. Dans les régions catholiques et dans les zones d'habitat temporaire en particulier, on trouve fréquemment des chapelles, oratoires, croix monumentales (croix de chemins, etc.). Ces éléments du paysage se trouvent le plus souvent à des endroits ayant une signification topographique ou historico-mythologique particulière. L'atmosphère riche en histoire, l'aspect symbolique, le caractère isolé et le calme du paysage suscitent des sentiments spirituels.

Prestations paysagères	Expression culturelle	Expression naturelle	Identification et appartenance	Prestation de loisirs et de ressourcement
Qualités paysagères	Empreinte de l'histoire sur le paysage, constructions et lieux sacrés en situation isolée, structures paysagères chargées de symboles (jardins, arbres), lisibilité de l'appartenance culturelle et religieuse, désignation de limites, chemins de pèlerinage, fort contraste entre nature et culture, lieux de tranquillité et de structures persistantes, biens de l'église paysagers	Constructions sacrées avec anciens jardins, vieux arbres d'une grande valeur écologique, constructions historiques et anciens murs patinés par le temps	Haute teneur symbolique, lieux empreints de légendes et d'histoires, lien entre la nature et la spiritualité, lieux de mémoire, itinéraires de processions, coutumes vivantes, lieux mythologiques et sacrés, constructions marquantes et éléments paysagers naturels, lieux ayant un effet spatial important, mais aussi délimité (enclos)	Lieux de tranquillité, de contemplation et de contraste, cycle d'images des chemins de croix, grande prégnance de constructions sacrées dans le paysage, situation marquante dans le paysage et vues particulières, accessibilité, sentiment de solitude et de spiritualité, biens de l'église lisibles, absence de constructions et d'installations gênantes ainsi que de nuisances

	Expression culturelle	Expression naturelle	Identification et appartenance	Prestation de loisirs et de ressourcement
Objectifs de développement du paysage	Préservation d'objets sacrés en tant que biens culturels, entretien des arbres symboliques et des espaces extérieurs, remise en état de chemins de pèlerinage et de chemins de croix, maintien libre des alentours des constructions religieuses exposées, rénovation soignée, prévention d'une agriculture de production intensive ou d'installations touristiques gênantes, préservation de l'ancien réseau de chemins	Faire preuve d'une grande retenue dans l'éclairage et la mise en scène de lieux sacrés, préservation du caractère naturel ou proche de l'état naturel des espaces extérieurs et de l'exploitation traditionnelle extensive	Rendre à nouveau visibles dans le paysage des constructions sacrées dissimulées par l'avancée de la forêt au moyen de mesures d'entretien forestières, travaux de restauration, suppression d'utilisations gênantes et inadéquates	Protection des lieux sacrés contre les influences perturbatrices (p. ex. bruit), revalorisation de la qualité de l'expérience offerte par les chemins et itinéraires, p. ex. avec des allées d'arbres, des arbres isolés, des murs de pierres sèches, etc., rendre visible les lieux de découvertes archéologiques
Éléments-clés	<ul style="list-style-type: none"> - constructions sacrées avec des structures imbriquées dans le paysage (chemins, oratoires, biens monastiques) - croix de chemins, croix de sommet, etc. - lieux de pèlerinage - éléments naturels marquants - lieux de tranquillité et d'isolement 			
Bibliographie	Weiss 1973, Anderegg 2002, Schenk 2002			

Paysages d'infrastructures de transports historiques



St-Gothard (archives FP)



Gorges de Piottino GR (H. D. Finck, ViaStoria)

Les paysages d'infrastructures de transports historiques se distinguent par des voies de communication et de commerce franchissant des cols importantes dans l'histoire des transports, ainsi que par les chaussées historiques construites au 18^e siècle faisant figure de monuments du génie civil dans leur contexte paysager. Les différents ouvrages architecturaux et les routes passant par les cols ainsi que les situations sur ces cols confèrent à ces paysages marqués par les infrastructures de transport un caractère patrimonial.

Prestations paysagères	Expression culturelle	Expression naturelle	Identification et appartenance	Prestation de loisirs et de ressourcement
<p>Qualités paysagères</p>	<p>Les chaussées historiques et les routes de col en tant que témoins d'un art du génie civil de haut niveau en réponse aux conditions géomorphologiques, techniques de construction et choix des matériaux typiques de la région, forêts de protection, nombreux ouvrages de différentes époques, cols avec des bâtiments culturels historiques, constructions et lieux sacrés, grande importance historico-culturelle comme itinéraires de voyage ou</p>	<p>Milieus vitaux diversifiés naturels et proches de l'état naturel le long des infrastructures de transport, surfaces exploitées et inexploitées, habitats des limites de la forêt, diversité géologique et climatique, utilisation de matériaux pierreux locaux, prise en compte de la situation géomorphologique naturelle</p>	<p>Situations sur les cols ayant une grande importance pour la compréhension de l'histoire locale, lieux mythologiques et sacrés, place donnée au paysage dans l'art, conception typique de l'histoire des transports et de la construction, de la mobilité et du franchissement des frontières, lieux de mémoire en tant qu'anciens buts de voyages en montagne, monuments culturels exceptionnels de l'histoire des transports</p>	<p>Lisibilité de la fonction et de l'histoire des transports, de la technique de construction et du choix des matériaux, bonne accessibilité et/ou visibilité, contrastes topographiques marqués, expérience de l'âpreté et de la rudesse climatique, expérience des adaptations harmonieuses et parfois audacieuses aux conditions géomorphologiques et naturelles, paysage dégageant une atmosphère marquante, expérience</p>

	commerciaux, utilisations du sol liées aux routes, agglomérations, constructions liées à des centrales électriques ou à l'armée, lignes électriques et infrastructures touristiques			physique de la traversée du col, haute valeur métaphorique
	Expression culturelle	Expression naturelle	Identification et appartenance	Prestation de loisirs et de ressourcement
Objectifs de développement du paysage	Préservation ou remise en état de voies de communication historiques, remise en état des constructions et des bâtiments historiques sur le col (hospices, soustes, hôtels), élimination de petites constructions et installations gênantes sur les cols et le long des chaussées historiques (p. ex. lignes à haute tension), remise en état experte et respectant l'authenticité des structures liées aux routes (murs, galeries, etc.), conservation de tronçons de chemins continus	Protection et extension des milieux vitaux et de leur diversité, prévention de l'embroussaillage des surfaces proches des routes exploitées de manière extensive, entretien des forêts protectrices, aménagement de passages à faune	Sensibilisation à l'histoire du développement des transports, introduction d'un tourisme de col doux, modération du trafic sur les cols, renforcement de la spécificité et de la force symbolique, maintien en état des ouvrages architecturaux et des installations bordant les routes, concentration des infrastructures énergétiques et maintien de la distance avec les constructions historiques de l'histoire des transports, entretien et rénovation dans le respect de la protection des monuments, prévention de l'insularisation de certains tronçons à proximité immédiate de nouveaux ouvrages de transport (par ex. nouveau pont juste à côté d'un ancien pont historique) et de la muséification	Intégration des voies historiques dans les offres touristiques proches de la nature, réduction des nuisances sonores, garantie de la praticabilité continue (à pied ou en véhicule) des anciennes voies de communication, amélioration du réseau de chemins et des accessibilités au niveau des cols, conservation de la sacralité et de l'historicité des lieux (hôtels Belle Epoque, haltes, soustes, auberges), prévention d'une proximité trop frappante entre nouveaux et anciens ouvrages routiers
Éléments-clés	<ul style="list-style-type: none"> - paysage marqué par les infrastructures de transport avec des constructions de diverses époques et de différentes vitesses de voyage - anciens chemins, sentiers muletiers, chemins taillés dans la roche - ponts, tunnels, passerelles - fortifications, hospices, soustes - lieux géomorphologiquement et climatiquement diversifiés 			
Bibliographie	ViaStoria 2002, Dictionnaire historique de la Suisse 2012			

Campagne



Avusy GE (archives SL-FP)



Rümligen BE (archives FP)

Le terme de campagne n'est pas utilisé ici dans son sens commun en français (englobant l'ensemble des terres cultivées hors des zones urbaines), mais se réfère au "typiquement rural", représenté par la "Campagna", un paysage de collines dans la région de Rome, qui a inspiré peintres, écrivains et voyageurs depuis la Renaissance. Leurs tableaux se sont inscrits dans notre «mémoire collective» comme un paysage bucolique imaginaire. La campagne est marquée par des îlots de «ruralité» au milieu de situations de plaine exploitées de façon intensive par l'agriculture. Elle représente un témoignage culturel et historique de l'ancienne utilisation paysanne des terres et était la représentation d'une idylle rurale.

Prestations paysagères	Expression culturelle	Expression naturelle	Identification et appartenance	Prestation de loisirs et de ressourcement
<p>Qualités paysagères</p>	<p>Fermes anciennes et bâtiments agricoles traditionnels, chemins ruraux non asphaltés, modèles de répartition de l'habitat typiques de la région, sites construits de haute valeur, petits villages et hameaux, exploitation des terres diversifiée plutôt par des petits exploitants, jardins, agriculture et surfaces en friche, arbres anciens, piles de bois, anciennes clôtures, etc.</p>	<p>Diversité élevée des milieux vitaux sur un petit espace, milieux vitaux liés à l'agriculture le long des vieux chemins, flore messicole/adventice, bandes enherbées, vergers, diversité d'espèces d'arbres, jardins, mosaïque de surfaces cultivées extensives et intensives, faible degré de morcellement et de dérangement</p>	<p>Lieux de nostalgie, grande importance pour la compréhension de l'histoire locale, expression de la ruralité et d'une agriculture d'autrefois exercée par de petits exploitants, impression de temps suspendu</p>	<p>Expérience du grand espace et de la tranquillité, vues vastes et relativement non occupées par les constructions, expérience du contraste avec une Suisse "à l'étroit", chemins pédestres attrayants, rencontre avec l'histoire locale, expérience de l'agriculture variant en fonction des saisons, sites construits attrayants et habitat dispersé, force de découverte, contrastes surprenants, paysage dégageant une atmosphère marquante</p>

	Expression culturelle	Expression naturelle	Identification et appartenance	Prestation de loisirs et de ressourcement
Objectifs de développement du paysage	Préservation des anciennes fermes et constructions agricoles, préservation des chemins ruraux non asphaltés, prévention du morcellement, préservation des sites construits, de la diversité de l'agriculture et des jardins	Conservation et augmentation de la diversité de l'exploitation des terres, augmentation des surfaces extensives et généralisation de la mise en réseau écologique, surfaces en friche et bandes rudérales le long des chemins, flore adventice	Conservation des lieux porteurs d'histoire et du contraste avec la Suisse intensivement exploitée par l'agriculture et fortement urbanisée, prévention des nouvelles constructions inadéquates ainsi que du goudronnage et de l'extension du réseau des chemins, fermes ouvertes, intégration de la «campagne» dans les projets de qualité du paysage	Augmentation de l'attrait des chemins pédestres par la prévention ou le démantèlement des revêtements en dur, augmentation de l'accessibilité, promotion de la diversité des expériences esthétiques au travers des jachères florales et des ourlets sur terres assolées, flore adventice, haies et arbres isolés
Éléments-clés	<ul style="list-style-type: none"> - unités rurales isolées dans des situations de plaine, en contraste avec l'exploitation intensive environnante - villages et hameaux à caractère rural, habitat dispersé - caractère de petites exploitations agricoles - chemins ruraux non asphaltés - diversité de l'exploitation agricole (grandes cultures, cultures fourragères) - cultures extensives et friches 			
Bibliographie	Rodewald 2013, Rodewald 2013a			

Bibliographie

Anderegg J.-P. 2002: Une histoire du paysage fribourgeois – Espace, territoire et habitat. Service cantonal des biens culturels, Fribourg.

Angst Ch. 1996: Die Kastanienselven leben weiter. *Wald und Holz* 16/96: 42.

Baeriswyl A. 2009: Biel – eine Stadt am See? Einige Überlegungen zum Verständnis von Stadt und See im Mittelalter. In: Siedlungsforschung, Archäologie – Geschichte – Geographie 27, Seen als Siedlungs-, Wirtschafts- und Verkehrsräume. Arbeitskreis für historische Kulturlandschaftsforschung in Mitteleuropa ARKUM. Bonn.

Backhaus N., Reichler C., Stremlow M. 2007: Alpenlandschaften – Von der Vorstellung zur Handlung. vdf Hochschulverlag, Zürich.

Barbezat V. 2007: Integrierte Wytweidenbewirtschaftungsplanung im Juragebirge: Revitalisierung einer Kulturlandschaft. In: Burkart B., Konold W. (Hrsg.). Raum-Zeit-Probleme in der Kulturlandschaft. Culterra, Schriftenreihe des Instituts für Landespflege der Albert-Ludwigs-Universität Freiburg, Band 51: 91-100.

Bätzing W. 2003: Die Alpen – Geschichte und Zukunft einer europäischen Kulturlandschaft. C. H. Beck Verlag, München.

Bauer N., Hunziker, M. 2004: Umfrage über Wahrnehmung von Waldwildnis in der Schweiz. *Wald und Holz* 85(12): 38-40

Baumann M., Kirsch R., von Krosigk K. 2000: Alleen - Gegenstand der Denkmalpflege. Möglichkeiten ihres Schutzes, ihrer Erhaltung und Erneuerung. Berichte zur Forschung und Praxis der Denkmalpflege in Deutschland 8. Vereinigung der Landesdenkmalpfleger in der Bundesrepublik Deutschland und Landesdenkmalamt Berlin, Berlin.

Beuchat A. 2009: Le moulin, un acteur de l'industrialisation du Vallon de Saint Imier. *NIKE Bulletin* 1-2: 17-21.

Boesch M. 1997: Der Untergang der Maiensäss-Kultur. Zum Kulturlandschaftswandel im Alpenraum. In: ARGE ALP (Hrsg) Denkmalpflege und Tourismus / Beni culturali e turismo. Interdisziplinäre Tagung in Davos 16.-18. 9. 1992. Bozen 1997.

Boschi C., Bertiller R., Coch T. Hrsg. 2003: Die kleinen Fliessgewässer: Bedeutung – Gefährdung - Aufwertung. vdf Hochschulverlag, Zürich.

Buzzi D. 2005: Basi legali e prassi nella tutela dei paesaggi culturali dei Maggenghi. Mit deutscher Zusammenfassung. Schweizer Heimatschutz, Lugano.

Conseil de l'Europe 2004: Convention européenne du paysage STCE no.:176.

Conzett J. 2010: Landschaft und Kunstbauten. Scheidegger & Spiess, Zürich.

DDPS Secrétariat général (Ed.). 2004. Aménagement du territoire et environnement - principaux problèmes et mesures. [http:// www.vbs.admin.ch/internet/vbs/fr/home/documentation/publication/umwelt.html](http://www.vbs.admin.ch/internet/vbs/fr/home/documentation/publication/umwelt.html) - accès 29.07.2014.

Dictionnaire historique de la Suisse. 2012: www.hls-dhs-dss.ch; accès 07.03.2012

Dipner M., Volkart G. et al. 2006: Aide à l'exécution de l'ordonnance sur la protection des prairies et pâturages secs d'importance nationale. L'environnement pratique. Office fédéral de l'environnement, Berne.

Egli H.-R. 2009: Spuren lesen im Dreiseenland – 1000 Jahre Landschaftsgeschichte. In: Siedlungsforschung, Archäologie – Geschichte – Geographie 27, Seen als Siedlungs-, Wirtschafts- und Verkehrsräume. Arbeitskreis für historische Kulturlandschaftsforschung in Mitteleuropa ARKUM. Bonn.

Ellrich M. 2009: Infoblatt Industrielandschaften – Entwicklungsgründe und Merkmale von Industrielandschaften. Geographie Infothek, Leipzig.

Ewald K.C., Klaus G. 2009: Die ausgewechselte Landschaft – vom Umgang der Schweiz mit ihrer wichtigsten natürlichen Ressource. Haupt Verlag, Bern / Stuttgart / Wien.

Ewald K.C. 1996: Traditionelle Kulturlandschaften - Elemente und Bedeutung. In: Konold (Hrsg.). Naturlandschaft – Kulturlandschaft. Die Veränderung der Landschaften nach der Nutzbarmachung durch den Menschen. ecomed, Landsberg.

Ewald K.C. 1978: Der Landschaftswandel – Zur Veränderung schweizerischer Kulturlandschaften im 20. Jahrhundert. Sonderdruck aus: Tätigkeitsberichte der Naturforschenden Gesellschaft Baselland, Band 30, Liestal.

Fink M.H., Grünweis F.M., Wrbka T. 1989: Kartierung ausgewählter Kulturlandschaften Österreichs. Umweltbundesamt, Wien.

Flückiger-Seiler R. 2009: Wasser als Magnet für die touristische Entwicklung. In :Siedlungsforschung, Archäologie – Geschichte – Geographie 27, Seen als Siedlungs-, Wirtschafts- und Verkehrsräume. Arbeitskreis für historische Kulturlandschaftsforschung in Mitteleuropa ARKUM. Bonn.

Fondation suisse pour la protection et l'aménagement du paysage (FP) 2011: Directives pour l'implantation d'éoliennes. Berne. www.sl-fp.ch – accès: 08.07.2014

Fossard P.-A., Lachat B., Paltrinieri L. 1998: Davantage d'espace pour nos cours d'eau - Pour l'homme et la nature. Contributions à la protection de la nature en Suisse Nr. 20/1998. Pro Natura, Bâle.

Frey U. 1994: Wie Museal ist die Kulturlandschaft – Eine Untersuchung in den Bündner Gemeinden Soglio im Bergell und Guarda im Unterengadin. Abteilung Kulturgeographie, Geographisches Institut der Universität Bern, Bern.

Giovanoli D. 2003: Alpschermen und Maiensässe in Graubünden. Haupt Verlag, Bern.

Gotsch N., Finkenzeller N., Beck J., Bollier D., Buser B., Zingg A. 2002: Bedeutung und Zukunft von Waldweiden im Schweizer Alpenraum: Auswertung von Daten des Landesforstinventars und Befragung von Förstern – Ergebnisse des Komponentenprojekts H, Polyprojekt PRIMALP. ETH Zentrum Zürich, Eidgenössische Forschungsanstalt für Wald, Schnee und Landschaft, Birmensdorf.

Gremminger T., Keller V., Roth U., Schmitt H.M., StremLOW M., Zeh W. 2001: Esthétique du paysage - Guide pour la planification et la conception de projets. Guide de l'environnement no. 9. Office fédéral de l'environnement, des forêts et du paysage, Berne.

Grêt-Regamey A., Neuenschwander N., Wissen Hayek U., Backhaus N., Tobias S. 2012: Landschaftsqualität in Agglomerationen – Fokusstudie des Nationalen Forschungsprogramms 54. vdf Hochschulverlag, Zürich.

de Groot R. 2006: Function-analysis and valuation as a tool to assess land use conflicts in planning for sustainable, multi-functional landscapes. *Landscape and Urban Planning* 75: 175-186.

Groupe de travail "Nature et Paysage" 2002: Le paysage jurassien: diagnostic, révision du plan directeur cantonal. Delémont.

Hersperger M., Langhammer D., Dalang T. 2010: Die möblierte Landschaft: Bänke, Schilder, Robidogs und weiteres mehr in der periurbanen Alltagslandschaft. Forum Wissen. Eidgenössische Forschungsanstalt WSL, Birmensdorf.

Höchtl F., Lehringer S., Konold W. 2005: „Wilderness“: what it means when it becomes a reality – a case study from the southwestern Alps. *Landscape and Urban Planning* 70: 85-95.

Höchtl F., Petit C., Konold W., Eidloth V., Schwab S., Bieling C. 2011. Erhaltung historischer Terrassenweinberge – ein Leitfaden, culterra 58, Freiburg.

Hunziker M., Gehrig K., Kianicka S., Buchecker M. 2007: Wer will welche Landschaft? Tec21 Nr. 45.

Icomos Suisse 2012: www.icomos.ch; accès 07.03.2012

Junge X., Hunziker M., Schüpbach B. 2010: Indikatoren für Landschaftsqualität im Sömmerungsgebiet. Schlussbericht. Agroscope Reckenholz-Tänikon ART / Eidg. Forschungsanstalt WSL, Zürich / Birmensdorf. 30 pp.

Kienast F. 2010: Landschaftsdienstleistungen: ein taugliches Konzept für Forschung und Praxis? *Forum für Wissen* 2010: 7–12

Konold W. (Hrsg.) 1996: Naturlandschaft – Kulturlandschaft. Die Veränderung der Landschaften nach der Nutzbarmachung durch den Menschen. ecomed Verlagsgesellschaft, Landsberg.

Leibundgut Ch. 2009: Grundzüge der Wiesenwässerung in der Oberrheinebene – historisch und gegenwärtig. In Westermann K. Das Natur- und Landschaftsschutzgebiet „Elzwiesen“. Herausragendes Naturpotential einer alten Kulturlandschaft, Naturschutz am südlichen Oberrhein 5. Buggingen, S. 39-52.

Lingeri J., Neff Ch., Rodewald R. 2007: Grundsätze zur nachhaltigen Entwicklung der Terrassenlandschaften der Schweiz. Eine Studie im Rahmen von Proterra – Aktion zur Erhaltung der Terrassenlandschaften der Schweiz. Stiftung Landschaftsschutz Schweiz, Bern.

Locher R. 1996: Les sites marécageux de Suisse. Office fédéral de l'environnement, des forêts et du paysage. Berne.

Luginbühl, Y. 2012. La mise en scène du monde, construction du paysage européen, Paris.

Meier C., Bucher A. 2010: Die zukünftige Landschaft erinnern. Eine Fallstudie zu Landschaft, Landschaftsbewusstsein und landschaftlicher Identität in Glarus Süd. Zürich, Bristol-Stiftung; Hauptverlag. Bern, Stuttgart, Wien.

Meier T. 2009: Das Kloster im See. Überlegungen zu einem mittelalterlichen Lagetyp. In: Siedlungsforschung, Archäologie – Geschichte – Geographie 27, Seen als Siedlungs-, Wirtschafts- und Verkehrsräume. Arbeitskreis für historische Kulturlandschaftsforschung in Mitteleuropa ARKUM. Bonn.

Millennium Ecosystem Assessment (MA) 2005: Ecosystems and Human Well-being: Synthesis. Island Press, Washington DC.

Möller F. 2009: Geschichte und Gedächtnis. Zur Sicherung und Bewahrung der Erinnerungskultur entlang der ehemaligen innerdeutschen Grenze. In: Siedlungsforschung, Archäologie – Geschichte – Geographie 27, Seen als Siedlungs-, Wirtschafts- und Verkehrsräume. Arbeitskreis für historische Kulturlandschaftsforschung in Mitteleuropa ARKUM. Bonn.

Musée valaisan de la Vigne et du Vin. 2009. Histoire de la Vigne et du Vin en Valais, Viège

Naef F. 2004: Baumhecken. Bäume – Begleiter des Menschen. *Der Gartenbau* 39/2004: 14-15.

Office fédéral de l'agriculture 2009: Rapport agricole 2009. Office fédéral de l'agriculture, Berne.

Office fédéral du développement territorial, Office fédéral de l'environnement, Office fédéral de la statistique (Ed.) 2011: Typologie des paysages de Suisse – 2^e partie – Description des types de paysages. <http://www.are.admin.ch/themen/raumplanung/00244/04456/index.html?lang=de> - accès: 08.07.2014

Office fédéral de la statistique, Office fédéral du développement territorial 2010. Bâtiments, logements et population hors zone à bâtir. Evaluation du recensement fédéral de la population 2000, comparaison avec 1990. 1^{ère} partie: Rapport. Neuchâtel.

Office fédéral de l'environnement 2013. Armée: Défendre le territoire, protéger la nature. <http://www.bafu.admin.ch/dokumentation/umwelt/12777/12793/index.html?lang=fr> - accès: 03.07.2013

Office fédéral de l'environnement (Ed.) 2006: Wildheu. Umwelt Vollzug. Bundesamt für Umwelt. Bern.

Office fédéral de l'environnement, des forêts et du paysage 2003: Paysage 2020 – Commentaires et programme. Synthèse réalisée pour les principes directeurs Nature et Paysage de l'OFEFP. Berne.

Office fédéral de l'environnement OFEV 2011: Stratégie paysage de l'OFEV. Berne.

Perrenoud A., Känzig-Schoch U., Schneider O., Wettstein J.B. 2003: Nachhaltige Bewirtschaftung von Wytweiden. Ein Fallbeispiel aus dem Schweizer Jura. Haupt Verlag, Bern.

Rodewald R. 2008: Welche Landschaft soll es sein? Von der Suche nach konsensfähigen Zielen der Landschaftsentwicklung. *Gaia* 17(2): 189-195.

Rodewald R. 2011: Vous êtes déporté au-dessus du vide - Les paysages en terrasses du Valais: origine, évolution, perception. Rotten Verlag, Viège.

Rodewald R., Abraham, A. und Sommerhalder, K. 2011: Kriterien für die gesundheitsfördernde Wirkung von Landschaft: eine neue Bewertungsmethode. *Gaia* 4: 256-264.

Rodewald R. 2013: Die unsichtbare Landschaft. In: Ansichtssache - 150 Jahre Architekturfotografie in Graubünden (S. Kunz und K. Gantenbein, Hrsg.). Scheidegger & Spiess, Zürich, S. 209-222.

Rodewald, R. 2013a: La Campagne genevoise –ein Landschaftsideal vom Gestern zum Morgen. In: Prix Paysage 2013 - La Campagne genevoise (Direction générale de la nature et du paysage, éd.), Actes de la journée, vendredi 31 mai 2013 à Céligny GE, p. 24-29.

Roth U., Schmitt H.-M., Zeh H. 2005: Esthétique du paysage. Guide pratique – Complément au Guide de l'environnement n° 9: Esthétique du paysage. Guide pour la planification et la conception de projets. Office fédéral de l'environnement, des forêts et du paysage, Berne.

Ryser J., Beutler R. 2008: Fließende Wasser – Flusslandschaften der Alpen und Mitteleuropas. Haupt Verlag, Bern.

Scheidt H.-U. 2009: Binnenseen als Verkehrsräume im Zeitraum zwischen dem 18. und dem 19. Jahrhundert. In: Siedlungsforschung, Archäologie – Geschichte – Geographie 27, Seen als Siedlungs-, Wirtschafts- und Verkehrsräume. Arbeitskreis für historische Kulturlandschaftsforschung in Mitteleuropa ARKUM. Bonn.

Schenk W. 2002: Religion und Kulturlandschaft: Annäherung an ein dialektisches Prozessfeld aus historisch-geographischer Perspektive. In: Siedlungsforschung, Archäologie – Geschichte – Geographie Band 20, Religion und Kulturlandschaft. Arbeitskreis für historische Kulturlandschaftsforschung in Mitteleuropa ARKUM. Bonn.

Schmithüsen, J. 1954: Der geistige Gehalt in der Kulturlandschaft. Berichte zur deutschen Landeskunde 12: 185-188.

Schmithüsen, J. 1968: Was ist eine Landschaft? Saarbrücken.

Schwarze M. 1986: Die Erhaltung traditioneller Kulturlandschaften dokumentiert an Beispielen. Schweizerische Stiftung für Landschaftsschutz und Landschaftspflege, Bern.

Schweizer, R., Rodewald R., Liechti K., Knoepfel P. 2014: Des systèmes d'irrigation alpine entre gouvernance communautaire et étatique / Alpine Bewässerungssysteme zwischen Genossenschaft und Staat. Ökologie und Gesellschaft, Band 24, Rüegger Verlag Zürich.

SHVR Société d'histoire du Valais romand 2011: Les bisses – économie, société, patrimoine. Actes du colloque international, Sion 2-5 septembre 2010. Annales valaisannes 2010-2011, Yvonnand.

Steiger P. 1994: Wälder der Schweiz. Von Lindengrün zu Lärchengold - Vielfalt der Waldbilder und Waldgesellschaften in der Schweiz. Ott Verlag, Thun.

Stremlow M. 2008: La notion de « paysage » selon l'OFEV. Berne.

Stremlow M., Iselin G., Kienast F., Kläy P., Maibach M. 2003: Paysage 2020 - Analyse et tendances. Bases des principes directeurs Nature et Paysage de l'OFEV. Cahier de l'environnement n° 352, Office fédéral de l'environnement, des forêts et du paysage, Berne.

Szerencsits E., Schüpbach B., Conradin H., Grünig A., Walter T. 2009: Les types de paysages agricoles de Suisse. Rapport ART n° 712. Agroscope Reckenholz-Tänikon ART, Zurich.

Tanner K.M., Bürgi M., Coch T. (Hrsg.) 2006: Qualités paysagères. Haupt Verlag: Bern.

Tanner R. 2009: Gewässerdynamik und Gewässerkorrekturen in schweizerischen Seenlandschaften seit dem 18. Jahrhundert. In: Siedlungsforschung, Archäologie – Geschichte – Geographie 27, Seen als Siedlungs-, Wirtschafts- und Verkehrsräume. Arbeitskreis für historische Kulturlandschaftsforschung in Mitteleuropa ARKUM. Bonn.

Tartaro P., Kunz S. 2008: Etat des lieux et importance des allées et des paysages d'allées en Suisse. Fondation suisse pour la protection et l'aménagement du paysage, Berne.

UNESCO 1992: Cultural landscape. UNESCO World Heritage Center, Paris.

UNESCO 2005: Orientations devant guider la mise en oeuvre de la Convention du patrimoine mondial. UNESCO World Heritage Center, Paris.

Verein Metropolitanraum Zürich (Hrsg.) 2011: Der Metropolitanraum Zürich als Parklandschaft, Gesamtkonzept Stand 22. 3. 2011. quadra GmbH, Zürich.

ViaStoria 2002. Kunststrassen - chaussées - strade commerciali, Les chemins et l'histoire, Berne.

Weiss R. 1973: Häuser und Landschaften der Schweiz; mit 233 Zeichnungen und Karten von Hans Egli. Eugen Rentsch Verlag, Zürich.

Wöbse H.H. 1999: „Kulturlandschaft“ und „historische Kulturlandschaft“. *Informationen zur Raumentwicklung* 5/6: 269-278.

Wüest H., Rey U. 1994: Constructions hors de la zone à bâtir : inventaire. Office fédéral de l'aménagement du territoire, Berne.